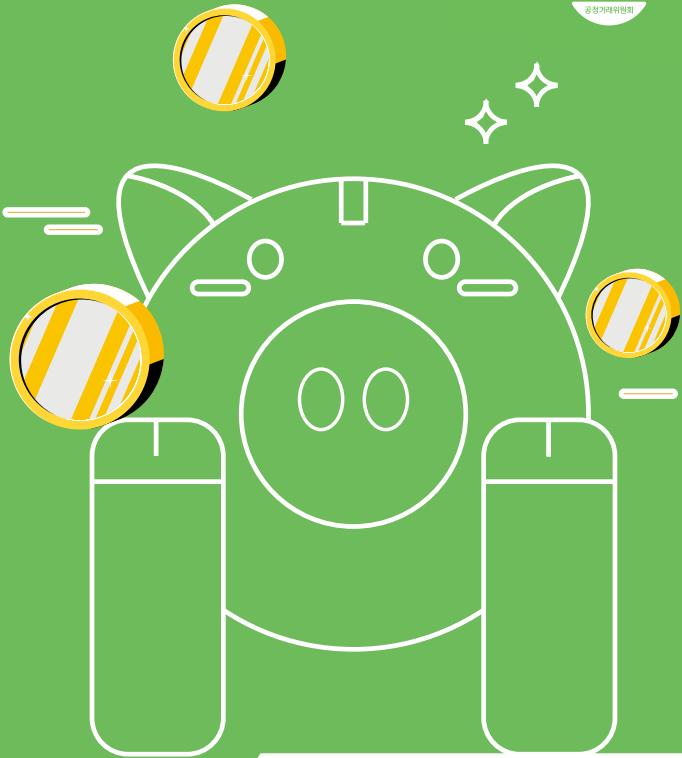


ABL



무배당보너스주는 저축보험2404

※ 본 상품은 저축성 보험으로 은행 예금적금과는 다른 상품입니다.

※ 기존에 체결했던 보험 계약을 해지하고 다른 보험 계약을 체결 할 경우 보험인수가 거절되거나 보험료가 인상되거나 보장내용이 달라질 수 있습니다.

※ 본 상품에 대한 상세한 내용은 보험계약 체결 전에 보험약관 및 상품설명서를 확인하시고 반드시 모집중사자로부터 설명을 받으시기 바랍니다.

※ 이 보험계약을 중도해지 할 경우 해약환급금은 납입한 보험료에서 경과된 기간의 위험보험료, 사업비(미상각신계약비(해약공제액)포함) 등이 차감되므로 납입보험료보다 적거나 없을 수도 있습니다.

※ 이 보험계약은 예금자보호법에 따라 해약환급금(또는 만기 시 보험금)에 기타지급금을 합한 금액이 1인당 "5천만원까지"(본 보험회사의 여타 보호상품과 합산) 보호됩니다. 이와 별도로 본 보험회사 보호상품의 사고보험금을 합산한 금액이 1인당 "5천만원까지" 보호됩니다. 또한, 보험계약자 및 보험료납부자가 법인인 계약은 보호되지 않습니다.



무배당 보너스주는저축보험2404

상품특징



최저보증이율

- 계약일로부터 5년 이하 연복리 1.25%, 5년 초과 10년 이하 연복리 1.0%, 10년 초과 연복리 0.5%입니다.
- 최저보증이율은 계약자적립액에 적용됩니다.
(계약자적립액이란 적립계약 순보험료(기본보험료에서 위험보험료 및 계약체결비용, 계약관리비용을 뺀 금액)를 공시이율로 납입일부터 일자 계산을 하여 적립한 금액으로 산출방법서에서 정한 바에 따라 계산됩니다.)



보너스 가산

		기준	금액
납입완료 보너스	1종 1형 (적립형)	보험료 납입 완료시	총 납입한 기본보험료의 1.15%
유지 보너스	2종 (적립형)	3년 만기시	총 납입한 기본보험료의 0.3%
	1종 2형 (거치형)	계약일부 3년 경과 시점의 연계약해당일	기본보험료의 1.0%
		계약일부 5년 경과 시점의 연계약해당일	기본보험료의 0.5%
		보험기간 만기일	기본보험료의 1.5%



생활자금인출 가능

- 매월 또는 매년 지급식으로 선택가능
(보험료 납입이 완료된 계약에 한하여 생활자금 인출신청이 가능하며, 생활자금은 계약자적립액(생활자금 인출 이전에 계약자적립액 인출이 있을 경우에는 계약자적립액 인출금액을 차감한 금액)에서 발생한 해당 기간의 이자금액에서 계약 유지에 필요한 비용(위험보험료 및 계약관리비용(유지관련비용등)을 차감한 금액으로 산출방법서에서 정하는 바에 따라 계산합니다.)



비과세 혜택

- 관련세법요건 충족 시

(무)보너스주는저축보험2404

○ 가입안내

구분	만기	납기	피보험자가입나이	최저보험료	
1종	적립형 10년만기	5년납	만 15세~80세	10만원 이상	
		7년납	남자만 15세~79세 여자만 15세~80세		
		10년납	남자만 15세~77세 여자만 15세~80세		
거치형	10년만기	일시납	만 15세~80세	500만원 이상	
2종	적립형	3년만기	2년납	남자 만 15세~71세 여자 만 15세~77세	100만원 이상

○ 추가납입

시기	보험계약 성립 후부터 보험기간 종료일의 1년 전 계약해당일 이전까지	
종류	월정기추가 납입보험료 (적립형에 한함)	보험계약 성립 후부터 보험기간 종료일의 1년 전 계약해당일 이전까지 매월 정기적으로 납입할 수 있는 보험료
	수시추가 납입보험료	보험계약 성립 후부터 보험기간 종료일의 1년 전 계약해당일 이전까지 수시로 납입하는 추가납입보험료
한도	적립형	해당일까지의 납입할 기본보험료(선납포함)×200% - 이미 납입한 추가납입보험료의 합계
	거치형	기본보험료(일시납보험료)의 200% 이내
수수료	추가납입보험료의 0.5% or 50만원 중 적은금액	

○ 중도인출

시기	계약일부터
한도	회당 해약환급금의 70%
횟수	보험년도 기준 연 12회
단위	10만원 이상 1만원 단위
수수료	연 4회 면제 (인출금액의 0.2%와 2,000원 중 적은 금액 이내)

※ 중도인출 시 해약환급금은 보험계약 대출의 원금과 이자를 차감한 금액으로 합니다.

※ 최초 납입일부터 10년이 지나기 전에는 총 인출금액이 계약자가 회사에 실제 납입한 기본
보험료 및 추가납입보험료의 총액을 초과할 수 없습니다.

(무)보너스주는저축보험2404 <거치형>

○ 상품도해

기준 : 여자 40세, 1종(10년만기)2형(거치형), 일시납 보험료 1억원, 공시이율 2.45%
(2025년 2월 현재)



○ 유지 보너스

※ 1종(10년 만기) 2형(거치형)에 한함

유지보너스 발생일		금액
1종 2형 (거치형)	계약일부터 3년 경과시점의 연계약해당일	기본보험료의 1.0%
	계약일부터 5년 경과시점의 연계약해당일	기본보험료의 0.5%
	보험기간 만기일	기본보험료의 1.5%

- ※ 계약자가 기본보험료의 감액을 신청한 경우에는 감액된 기본보험료를 기준으로 유지보너스를 계산합니다.
- ※ 피보험자가 유지보너스 발생일 이전에 사망한 경우에는 사망시점을 기준으로 계산한 유지보너스 적립액을 계약자 적립액에 더하여 지급합니다.
- ※ 유지보너스 발생일까지 유지된 1종(10년 만기) 2형(거치형) 계약에 한하여 유지보너스 발생일에 유지보너스를 계약자적립액에 가산하여 적립합니다.

○ 보장내용

급부	지급사유	지급금액
만기보험금	보험기간이 끝날 때까지 피보험자가 살아있을 경우	계약자적립액
사망보험금	보험기간 중 피보험자가 사망하였을 경우	기본보험료의 10% (일시납보험료) + 사망 시점의 계약자적립액

- ※ 보장금액은 보험계약 조건이나 보험가입금액 변동에 따라 연동됩니다.
- ※ 계약자적립액이란 적립계약 순보험료[기본보험료(일시납보험료)에서 보장계약 순보험료 및 계약체결비용, 계약관리비용을 뺀 금액]를 공시이율로 납입일부터 일차 계산을 하여 적립한 금액으로 산출방법서에서 정한 바에 따라 계산됩니다.

○ 해약환급금 예시

[기준] 여자 40세, 1종(10년만기)2형(거치형), 10년만기, 일시납 보험료 1억원, 공시이율 2.45%(2025년 2월 현재), 세전, 단위 천원

기간	납입 보험료	최저보증이율		MIN(평균공시이율, 공시이율)기준		공시이율(2.45%) (2025년 2월 기준)	
		해약 환급금	환급률 (%)	해약 환급금	환급률 (%)	해약 환급금	환급률 (%)
3개월	100,000	99,031	99.0%	99,324	99.3%	99,324	99.3%
6개월	100,000	99,031	99.0%	99,618	99.6%	99,618	99.6%
9개월	100,000	99,031	99.0%	99,914	99.9%	99,914	99.9%
1년	100,000	99,031	99.0%	100,211	100.2%	100,211	100.2%
3년	100,000	101,728	101.7%	105,376	105.4%	105,376	105.4%
5년	100,000	104,238	104.2%	110,546	110.5%	110,546	110.5%
10년	100,000	109,656	109.7%	124,816	124.8%	124,816	124.8%

※ 이 보험계약을 중도 해지할 경우 해약환급금은 납입한 보험료에서 경과된 기간의 위험보험료, 사업비(미상각신계약비(해약공제액)포함) 등이 차감되므로 납입보험료 보다 적거나 없을 수도 있습니다.

※ 상기 예시금액은 최저보증이율, 보험업 감독규정 제1-2조 제13호에 따른 현재(2025년) 평균공시이율 2.75%와 2025년 2월 현재 공시이율 2.45% 중 더 낮은 이율, 2025년 2월 공시이율 2.45%를 기준으로 계산한 금액입니다. 주계약보장부분(납입보험료 중 위험보험료에 해당하는 금액)에 적용되는 이율은 연복리 2.50%입니다.

※ 실제 해약환급금은 공시이율을 적용하여 계산되며, 공시이율 변동시 해약환급금도 변동됩니다.

※ 공시이율은 매 1개월마다 변동될 수 있으며 최저보증이율은 계약일로부터 5년 이하 연복리 1.25%, 5년 초과 10년 이하 연복리 1.0%, 10년 초과 연복리 0.5%입니다.

※ 최저보증이율 및 공시이율은 납입보험료에서 사업비와 위험보험료를 차감한 금액(계약자 적립액)에 적용되는 이율이며, 최저보증이율은 공시이율에 대한 최저한도를 말합니다.

※ 상기 환급률은 최저보증이율 및 현재 적용이율이 경과기간동안 유지된다고 가정하였을 때 계약자가 납입한 보험료 대비 해약환급금의 비율입니다.

※ 상기 예시된 금액 및 환급률 등이 미래의 수익을 보장하는 것은 아닙니다.

※ 평균공시이율이란 금융감독원장이 정하는 바에 따라 산정한 전체 보험회사 공시이율의 평균으로 전년도 8월말 기준 직전 12개월간 보험회사 평균공시이율을 말하며, 2025년 1월부터 2025년 12월까지 적용되는 평균공시이율은 2.75%입니다.

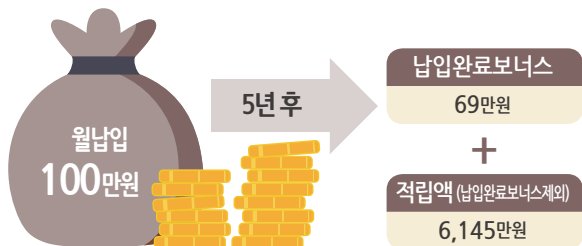
※ 유지보너스는 유지보너스발생일까지 유지된 계약에 한하여 유지보너스 발생일에 계약자적립액에 가산하여 드립니다.

※ 상기예시표의 경과기간의 해약환급금은 유지보너스가 포함된 금액입니다.

(무)보너스주는저축보험2404 <적립형>

○ 상품도해

기준 : 여자 40세, 1종(10년만기)1형(적립형), 5년납 10년만기, 월납입 보험료 100만원, 공시이율 2.45%(2025년 2월 현재)



○ 보너스

보너스 유형	기준	금액
납입완료 보너스	1종 1형(적립형) 보험료 납입 완료시	총 납입한 기본보험료의 1.15%
유지보너스	2종(적립형) 3년 만기시	총 납입한 기본보험료의 0.3%

- ▶ 계약자가 기본보험료의 감액을 신청한 경우에는 감액된 기본보험료를 기준으로 유지보너스 및 납입완료보너스를 계산합니다.
- ▶ 피보험자가 보험료 납입기간 이내에(유지보너스 발생일 이전에) 사망한 경우에는 사망시점을 기준으로 계산한 '납입완료보너스적립액(유지보너스적립액)'을 계약자적립액에 더하여 지급합니다.
- ▶ 보험료 납입이 완료된 1종(10년 만기) 1형(적립형) 계약에 대하여 보험료 납입기간 종료시점에 납입완료보너스를 추가납입에 대한 계약자적립액에 가산하여 적립합니다.
- ▶ 유지보너스 발생일까지 유지된 2종(3년만기) 계약에 한하여 유지보너스 발생일(보험기간 만기일)에 유지보너스를 계약자적립액에 가산하여 적립합니다.

○ 선납

단 위	기본보험료 배수
한 도	당월분 제외 6개월분 이하

- ※ 선납보험료는 당월분을 제외하고 6개월분(다만, 2종(3년 만기) 계약의 경우 11개월분) 이하의 보험료를 선납할 때에 한하여 납입할 수 있으며, 선납보험료는 기본보험료 배수로 납입하여야 합니다.
- ※ 선납보험료는 보험료 납입일로부터 공시이율로 적립하며, 해당 보험료는 월계약해당일에 대체합니다.

○ 보장내용

급부	지급사유	지급금액	
만기 보험금	보험기간이 끝날때까지 피보험자가 살아있을 경우	계약자적립액	
사망 보험금	보험기간중 피보험자가 사망하였을 경우	1종(10년만기)	
		5년납	기본보험료의 300% + 사망시점의 계약자적립액
		7년납	기본보험료의 500% + 사망시점의 계약자적립액
		10년납	기본보험료의 600% + 사망시점의 계약자적립액
		2종(3년만기)	
		2년납	기본보험료의 200% + 사망시점의 계약자적립액

- ※ 보장금액은 보험계약 조건이나 보험가입금액 변동에 따라 연동됩니다.
- ※ 계약자적립액이란 적립계약 순보험료[기본보험료에서 위험보험료 및 계약체결비용, 계약관리비용을 뺀 금액]를 공시이율로 납입일로부터 일자 계산을 하여 적립한 금액으로 산출방법서에서 정한 바에 따라 계산됩니다.

(무)보너스주는저축보험2404 <적립형>

○ 해약환급금 예시

[기준] 여자 40세, 1종(10년만기) 1형(적립형) 5년납 10년만기, 월납입 보험료 100만원, 공시이율 2.45%(2025년 2월 현재), 세전, 단위: 천원

경과 기간	납입 보험료	최저보증이율		MIN(평균공시이율, 현재공시이율)기준		공시이율(2.45%) (2025년 2월 기준)	
		해약 환급금	환급률 (%)	해약 환급금	환급률 (%)	해약 환급금	환급률 (%)
3개월	3,000	2,485	82.8%	2,490	83.0%	2,490	83.0%
6개월	6,000	5,409	90.2%	5,429	90.5%	5,429	90.5%
9개월	9,000	8,342	92.7%	8,385	93.2%	8,385	93.2%
1년	12,000	11,284	94.0%	11,359	94.7%	11,359	94.7%
3년	36,000	35,151	97.6%	35,804	99.5%	35,804	99.5%
5년	60,000	60,304	100.5%	62,143	103.6%	62,143	103.6%
10년	60,000	63,274	105.5%	70,028	116.7%	70,028	116.7%

※ 이 보험계약을 중도 해지할 경우 해약환급금은 납입한 보험료에서 경과된 기간의 위험 보험료, 사업비(미상각신계약비(해약공제액)포함) 등이 차감되므로 납입보험료보다 적거나 없을 수도 있습니다.

※ 상기 환급률은 최저보증이율 및 현재 공시이율이 경과기간동안 유지된다고 가정하였을 때 계약자가 납입한 보험료 대비 해약환급금의 비율입니다.

※ **상기 예시된 금액 및 환급률 등이 미래의 수익을 보장하는 것은 아닙니다.**

※ 상기 예시금액은 최저보증이율, 보험업 감독규정 제1-2조 제13호에 따른 현재(2025년) 평균공시이율 2.75%와 2025년 2월 현재 공시이율 2.45% 중 더 낮은 이율, 2025년 2월 공시이율 2.45%를 기준으로 계산한 금액입니다. 주계약 보장부분(납입보험료 중 위험보험료에 해당하는 금액)에 적용되는 이율은 연복리 2.50%입니다.

※ 공시이율은 매 1개월마다 변동될 수 있으며, 최저보증이율은 계약일로부터 5년 이하 연복리 1.25%, 5년 초과 10년 이하 연복리 1.0%, 10년 초과 연복리 0.5%입니다.

※ 최저보증이율 및 공시이율은 납입보험료에서 사업비와 위험보험료를 차감한 금액(계약자적립액)에 적용되는 이율이며, 최저보증이율은 공시이율에 대한 최저한도를 말합니다.

※ 상기 도해는 상품에 대한 이해를 돕기 위한 것으로, 실제 납입완료보너스는 보험료 납입 기간 종료시점에 "추가납입보험료에 대한 계약자적립액"에 가산하여 적립합니다.

※ 상기 예시표의 경과기간 5년, 10년의 해약환급금은 납입완료보너스(납입완료시 총 납입한 기본보험료의 1.15%)가 포함된 금액입니다.

※ 평균공시이율이란 금융감독원장이 정하는 바에 따라 산정한 전체 보험회사 공시이율의 평균으로 전년도 8월말 기준 직전 12개월간 보험회사 평균공시이율을 말하며, 2025년 1월부터 2025년 12월까지 적용되는 평균공시이율은 2.75%입니다.

○ 해약환급금 예시

[기준] 여자 40세, 2종(3년만기) 2년납, 월납입 보험료 100만원, 공시이율 2.45%(2025년 2월 현재), 세전, 단위: 천원

경과 기간	납입 보험료	최저보증이율		MIN(평균공시이율, 현재공시이율)기준		공시이율(2.45%) (2025년 2월 기준)	
		해약 환급금	환급률 (%)	해약 환급금	환급률 (%)	해약 환급금	환급률 (%)
3개월	3,000	2,840	94.7%	2,846	94.9%	2,846	94.9%
6개월	6,000	5,800	96.7%	5,821	97.0%	5,821	97.0%
9개월	9,000	8,769	97.4%	8,813	97.9%	8,813	97.9%
1년	12,000	11,748	97.9%	11,823	98.5%	11,823	98.5%
2년	24,000	23,753	99.0%	24,048	100.2%	24,048	100.2%
3년	24,000	24,103	100.4%	24,690	102.9%	24,690	102.9%

※ 이 보험계약을 중도 해지할 경우 해약환급금은 납입한 보험료에서 경과된 기간의 위험 보험료, 사업비(미상각신계약비(해약공제액)포함) 등이 차감되므로 납입보험료보다 적거나 없을 수도 있습니다.

※ 상기 예시금액은 최저보증이율, 보험업 감독규정 제1-2조 제13호에 따른 현재(2025년) 평균공시이율 2.75%와 2025년 2월 현재 공시이율 2.45% 중 더 낮은 이율, 2025년 2월 공시이율 2.45%를 기준으로 계산한 금액입니다. 다만, 평균공시이율은 판매시점의 공시이율을 한도로 하며, 주계약 보장부분(납입보험료 중 위험보험료에 해당하는 금액)에 적용되는 이율은 연복리 2.50%입니다.

※ 실제 해약환급금은 공시이율을 적용하여 계산되며, 공시이율 변동시 해약환급금도 변동됩니다.

※ 공시이율은 매 1개월마다 변동될 수 있으며, 최저보증이율은 계약일로부터 5년 이하 연복리 1.25%, 5년 초과 10년 이하 연복리 1.0%, 10년 초과 연복리 0.5%입니다.

※ 최저보증이율 및 공시이율은 납입보험료에서 사업비와 위험보험료를 차감한 금액(계약자 적립액)에 적용되는 이율이며, 최저보증이율은 공시이율에 대한 최저한도를 말합니다.

※ 상기 환급률은 최저보증이율 및 현재 적용이율이 경과기간동안 유지된다고 가정하였을 때 계약자가 납입한 보험료 대비 해약환급금의 비율입니다.

※ 상기 예시된 금액 및 환급률 등이 미래의 수익을 보장하는 것은 아닙니다.

※ 평균공시이율이란 금융감독원이 정하는 바에 따라 산정한 전체 보험회사 공시이율의 평균으로 전년도 8월말 기준 직전 12개월간 보험회사 평균공시이율을 말하며, 2025년 1월부터 2025년 12월까지 적용되는 평균공시이율은 2.75%입니다.

※ 유지보너스는 유지보너스발생일까지 유지된 계약에 한하여 유지보너스 발생일에 계약자적립액에 가산하여 드립니다.

※ 상기예시표의 경과기간 3년의 해약환급금은 유지보너스(만기유지 시 총 납입한 기본보험료의 0.3%)가 포함된 금액입니다.



70년 역사의 ABL생명,
‘더 나은 삶’을 위해 나아가겠습니다

A Better Life **ABL** 생명

수입보험료 2조 3,106억원(2023년 12월말 기준)

총자산 17조 3,549억원(2023년 12월말 기준)

〈출처: ABL생명 2023년 사업보고서〉

- 1954년 설립, 한국 시장에서 70년 동안 쌓아온 역사와 전통
- 글로벌 금융 네트워크를 통해 축적한 선진 금융 기법과 노하우, 보장성보험부터 변액·저축성보험까지 40여 종의 폭넓은 상품으로 고객의 다양한 니즈 보장
- 첨단 디지털 시스템 도입을 통해 보험가입, 청약, 납입, 사고보험금 지급까지 신속하고 편리한 고객 서비스 제공

ccm
소비자중심
공정거래위원회

가입시 알아두실 사항

01 보험계약사항 기본 확인

계약자는 계약 청약 시에 보험상품명, 보험기간, 보험가입금액, 보험료, 보험료 납입기간, 피보험자 등을 반드시 확인하시고 보험 상품에 관한 중요사항을 설명 받으시기 바랍니다.

02 계약 전 알릴 의무 및 자필서명(날인 및 전자서명 등)

계약자 또는 피보험자는 청약서의 질문사항에 대하여 사실대로 기재하고 자필서명(날인 및 전자서명 등)을 하여야 하며 모집종사자에게 구두로 알린 사항은 보험회사에 알리지 않은 것으로 간주합니다. 만약 고의 또는 중대한 과실로 중요한 사항에 대하여 사실과 다르게 알린 경우에는 회사가 별도로 정한 방법에 따라 계약을 해지하거나 보장을 제한할 수 있습니다.

03 청약철회 청구제도에 관한 사항

「금융소비자보호에 관한 법률」에 따른 일반금융소비자인 계약자는 보험증권을 받은 날부터 15일 이내(청약을 한 날부터 30일 이내에 가능)에 청약을 철회할 수 있습니다.

다만, 회사가 건강상태진단을 지원하는 계약의 경우 청약을 철회할 수 없습니다. 계약자가 청약을 철회한 경우 회사는 청약의 철회를 접수한 날부터 3영업일 이내에 납입한 보험료를 돌려드립니다.

청약철회를 원하시는 경우에는 청약서의 청약철회란을 작성하신 후 우편 송부하거나, 영업시간 내에 가까운 고객센터(CSC)에 방문하거나 콜센터(1588-6500)로 신청하실 수 있으며, 당사 홈페이지(www.abllife.co.kr)에서도 청약을 철회할 수 있습니다.

04 보험품질보증제도에 관한 사항

보험약관 및 계약자보관용 청약서를 청약할 때 전달받지 못하였거나 보험약관의 중요한 내용을 설명받지 못한 때 또는 계약을 체결 할 때 청약서에 자필서명(날인 및 전자서명 등)을 하지 아니한 때에는 계약자가 보험계약이 성립한 날부터 3개월 이내에 계약을 취소할 수 있습니다. 이 경우 이미 납입한 보험료를 돌려드리며, 보험료를 받은 기간에 대하여 소정의 이자를 더하여 지급합니다.

05 해약환급금이 납입보험료보다 적은 이유

계약자가 납입한 보험료는 불의의 사고를 당한 다른 가입자에게 보험금으로 지급되고 회사 운영에 필요한 경비로 사용되므로 중도해지를 할 때 지급되는 해약환급금은 납입한 보험료보다 적거나 없을 수 있습니다.

06 보험료 납입 연체시 보험계약해지

계약자가 제2회 이후 보험료를 납입하지 아니하여 보험료 납입이 연체 중인 경우에 회사는 14일 이상의 기간을 납입최고(독촉)기간으로 정하여 보험료 납입을 최고(독촉)하고, 그 때까지 보험료를 납입하지 않을 경우 납입최고(독촉)기간이 끝나는 날의 다음날 계약이 해지됩니다.

회사는 보험료 납입최고(독촉)기간이 끝나는 날까지 보험료를 납입하지 않을 경우 납입최고(독촉)기간이 끝나는 날의 다음날에 계약을 해지합니다.

07 이 상품의 주계약 보장부분(납입보험료 중 위험보험료에 해당하는 금액)에 적용되는 이율은 연복리 2.50%입니다.

08 이 상품은 무배당 보험으로, 배당이 없는 대신 보험료가 저렴합니다.

09 이 보험계약은 예금자보호법에 따라 해약환급금(또는 만기 시 보험금)에 기타지급금을 합한 금액이 1인당 "5천만원까지"(본 보험회사의 여타 보호상품과 합산) 보호됩니다. 이와 별도로 본 보험회사 보호상품의 사고보험금을 합산한 금액이 1인당 "5천만원까지" 보호됩니다. 또한, 보험계약자 및 보험료납부자가 법인인 계약은 보호되지 않습니다.

10 보험차익(만기보험금 또는 해약환급금에서 이미 납입한 보험료를 차감한 금액)에 대한 이자소득세는 관련 세법에서 정하는 요건에 부합하는 경우에 비과세가 가능합니다. 이 계약의 세제와 관련된 사항은 관련세법의 제,개정이나 폐지에 따라 변경될 수 있습니다.

11 보험사고가 발생 한 후 보험금 청구권을 3년간 행사하지 않으면 보험금 청구권이 소멸합니다. 또한, 고의사고(피보험자가 심신상실 등으로 자유로운 의사결정을 할 수 없는 상태에서 자신을 해친 경우나 보험계약의 보장개시일부터 2년이 지나고 자살한 경우는 제외)의 경우 보험금을 지급하지 않습니다.

12 회사가 보험금, 해약환급금 등을 지급할 때에는 청구권의 소멸시효기간 내에서만 약관에서 정한 이자를 적용하여 지급합니다.

13 지정대리청구서비스특약에 관한 사항

- 적용대상 : 지정대리청구서비스특약은 계약자, 피보험자 및 보험수익자가 모두 동일한 주계약 및 특약에 적용됩니다.

- 지정대리청구인의 지정

(1)계약자는 보험수익자에게 정신 또는 신경계의 장애로 영구히 의사소통이 불가능하거나

가입시 알아두실 사항

스스로 올바른 의사판단을 할 수 없다는 의사의 소견을 제출한 경우 등 주계약 및 특약에서 정한 보험금을 직접 청구할 수 없는 특별한 사정이 있을 경우를 대비하여 계약을 체결할 때 또는 계약체결 이후 다음 각 호의 어느 하나에 해당하는 자 중에서 보험금의 대리청구인(2인 이내에서 지정되되, 2인 지정시 대표대리청구인을 지정. 이하, "지정대리청구인"이라 합니다)으로 지정 또는 변경할 수 있습니다. 다만, 지정대리청구인은 보험금을 청구할 때에도 다음 각 호의 어느 하나에 해당하여야 합니다.

1. 보험수익자의 가족관계등록부상 배우자
 2. 보험수익자의 3촌 이내의 친족
- (2) '(1)'에도 불구하고, 지정대리청구인이 지정된 이후에 적용대상(지정대리청구서비스 특약은 계약자, 피보험자 및 보험수익자가 동일한 주계약 및 특약에 적용됩니다.)의 계약자 또는 보험수익자가 변경되는 경우에는 이미 지정된 지정대리청구인의 자격은 자동적으로 상실된 것으로 봅니다.

14 불만족 접수 안내

<불만 접수 안내>

- 우편 : 서울시 영등포구 의사당대로 147 (구.여의도동 45-21) ABL 타워 6층 소비자부 (우)07332
- ABL생명 콜센터 : 국번없이 1588-6500
- 팩스 : 02-3787-8719
- 인터넷 : www.abllife.co.kr > 전자민원접수 > 불만접수창구 > 불만의 소리
- e-mail : customer@abllife.co.kr
- 기타 상담(문의) : 전 영업점 및 지급 창구, 보험설계사
- 수술/입원/사망보험금 관련 상담 : 전화 1588-4404

<생명보험협회 소비자 보호실>

- 본사 02-2262-6600 / www.kfia.or.kr

<금융감독원 민원상담 전화>

- 국번 없이 1332 (이동 전화는 지역 번호-1332)

15 계약관련 조회시스템 운영

- 본 안내장은 계약자의 이해를 돕기 위한 요약자료입니다. 보다 자세한 사항은 보험약관과 보험증권을 통하여 확인하시기 바랍니다.
- 계약자께서는 본 상품에 대한 자세한 내용을 조회하실 경우, 본 상품에 제시된 보장내용, 보험기간 등을 변경하여 보험설계를 하실 경우, 또는 당사의 상품과 유사한 다른 회사의 상품을 비교하실 경우에는, 아래에서 확인하실 수 있습니다.
- 보험상품 및 가격공시실 : www.abllife.co.kr(당사 홈페이지)
- 보험상품비교 공시 : www.kfia.or.kr(생명보험협회)

16 ABL 및 모집종사자는 해당 상품에 대해 충분히 설명할 의무가 있으며, 가입자는 가입에 앞서 이에 대한 충분한 설명을 받으시기 바랍니다.

방카슈랑스 부조리 신고센터

은행 등 금융기관은 대출조건으로 보험판매를 할 수 없고, 타 보험회사의 유사상품 3종 이상을 필수적으로 안내하여야 하며, 은행의 지정된 보험판매자만이 보험판매가 가능하고, 전화 등 고객과 비대면 방식의 보험판매도 금지되어 있습니다. 이러한 사례가 나타날 경우 금융감독원으로 신고하여 주시기 바랍니다.

금융감독원 (Tel : 국번없이 1332, 홈페이지 : www.fss.or.kr)

판매사

보험사

에이비엘생명보험주식회사

07332 서울시 영등포구 의사당대로 147 ABL 타워 콜센터 1588-6500 방카슈랑스사업부 02-3787-7777

2025.02.24. 방카슈랑스사업부 계약 판매 금융기관보험대리점 :

준법감시인 심의필 제2025-PA061호 (2025.02.24~2026.02.23)

본 상품에 대한 상세한 내용은 계약체결 전에 보험약관 및 상품설명서를 확인하시고 반드시 모집종사자로부터 설명을 받으시기 바랍니다.

해당 금융기관보험대리점은 다수의 보험사와 계약체결 및 대리·중개하는 보험대리점으로 보험사로부터 보험계약체결권을 부여받지 아니한 금융상품 판매 대리·중개업자임을 알려드립니다.