

**ABL**

# 차이나는(무) ABL저축보험Ⅲ

보험약관

## CEO인사말

## 존경하는 고객님께,

ABL생명의 소중한 가족이 되어주신 고객님께  
깊은 감사의 말씀을 드립니다.

'ABL생명'은 더 나은 삶(A Better Life)'을 제공하겠다는  
회사의 의지가 담겨 있습니다.

1954년 출범한 우리나라에서  
두 번째로 오래된 역사와 전통의 생명보험사로서,  
한국 생명보험시장에서 60년 넘게 쌓아온 경영 노하우,  
글로벌 보험 그룹의 일원으로서 축적한 선진 상품 개발 기술,  
스마트하고 디지털화된 고객 서비스 플랫폼을 기반으로  
113만여 명 고객님의 니즈에 맞는  
최상의 보험금융서비스를 제공하고자 노력하고 있습니다.

가입하신 보험상품에 대해 궁금한 사항이 있으시면  
담당 설계사는 물론 콜센터(1588-6500) 또는  
가까운 지점이나 고객센터로 문의해 주시기 바랍니다.  
또한 사이버, 모바일센터([cyber.abllife.co.kr](http://cyber.abllife.co.kr))와  
화상고객상담 서비스 'A-View'를 이용하시면 언제 어디서나  
편리하게 보험 관련 업무를 처리하실 수 있습니다.

앞으로도 많은 관심과 성원 부탁 드리며,  
고객님의 가정에 건강과 행복이 함께하기를 기원합니다.

감사합니다.

**에이비엘생명보험주식회사**  
대표이사 사장 **시예저치양**

# 목차



## 차이나는 (무)ABL저축보험Ⅲ 안내

보험가입자를 위한 안내  
가입자 유의사항  
이것만은 알아두세요  
주요내용 요약서  
보험용어 해설  
약관 주요 조항 안내  
고객권리 안내문

## 주계약 약관

차이나는 무배당 ABL저축보험Ⅲ(거치형)

## 특약 약관

지정대리청구서비스특약  
표준하체인수특약

## 법규 조항 정리

## 신체부위의 설명도

# 보험가입자를 위한 안내

## 보험약관이란?

보험약관은 가입하신 보험계약에 대해 계약자와 보험회사의 권리·의무를 규정한 중요한 내용입니다.

## 보험약관의 구성

### 1. 가이드편

가입자 유의사항	이것만은 알아주세요	주요내용 요약서
보험계약관련 특히 유의사항과 보험금 지급관련 특히 유의할 사항으로 구성되어 있습니다.	오인하기 쉬운 주요 분쟁사례가 Q&A 형식으로 구성되어 있습니다.	자필서명 등 계약자 의무사항과 보험계약, 유지관련 사항으로 구성되어 있습니다.
보험용어 해설	약관 주요 조항 안내	
생소한 보험관련 용어에 대하여 계약자가 알기 쉽게 해당 주요용어의 해설로 구성되어 있습니다.	고객님의 주요 궁금항목을 쉽게 찾을 수 있도록 조항 별로 안내하였습니다.	

### 2. 보험약관

보험약관은 주계약 약관과 특별약관으로 구성되어 있습니다. 주계약 약관에는 모든 보험계약에 공통으로 적용되는 중요한 사항이 기재되어 있으며, 이는 특별약관에도 준용되어 있습니다. 또한 당사 홈페이지 ([www.abllife.co.kr](http://www.abllife.co.kr)) 상품공시실에 상품요약서와 보험약관이 공시되어 있으니, 가입하신 보험상품 내용이 궁금하시거나 약관을 분실하셨을 경우 편리하게 이용하시기 바랍니다.

# 가입자 유의사항



## 보험계약 관련 특히 유의할 사항

### 1. 보험계약 관련 유의사항

- 이 보험계약은 보장기능이 있고 납입보험료에 보험회사가 경비로 사용하는 계약체결비용 및 계약관리 비용이 포함되어 있는 보험상품으로 은행의 연금신탁 또는 예금, 적금과 다릅니다.
- 과거 질병 치료사실 등을 회사에 알리지 않을 경우 보험금을 지급받지 못할 수 있습니다.
- 과거 질병 치료사실 등은 보험 판매직원에게 말로써 알린 경우는 보험회사에 알리지 않은 것으로 간주 되므로, 반드시 청약서에 서면으로 알리시기 바랍니다.
- 보험차익(만기보험금 또는 해지환급금에서 이미 납입한 보험료를 차감한 금액)에 대한 이자소득세는 관련세법에서 정하는 요건에 부합하는 경우에 비과세가 가능합니다. 이 계약의 세제와 관련된 사항은 관련세법의 제·개정이나 폐지에 따라 변경될 수 있습니다.

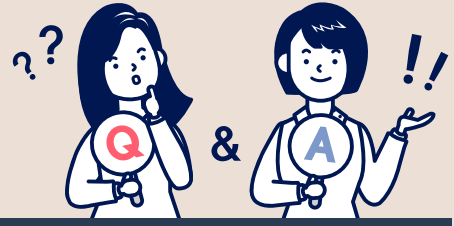
### 2. 해지환급금에 관한 사항

- 보험계약을 중도 해지할 때 해지환급금은 이미 납입한 보험료보다 적거나 없을 수 있습니다. 그 이유는 납입한 보험료 중 위험보장을 위한 보험료, 계약체결비용, 계약관리비용을 차감한 후 운용·적립되고, 해지할 때에는 적립금에서 해지공제액을 차감하는 경우가 있기 때문입니다.
- 거치형 계약의 경우, 이율확정기간 중에 해지된 때에는 계약자적립금에 (1-시장가격조정률(MVA))을 곱하여 계산한 금액을 해지환급금으로 지급합니다. 이율확정기간 중 해지시 가입시점보다 이율확정기간별 공시이율이 상승하거나 하락할 경우 계약자적립금보다 해지환급금이 감소하거나 증가합니다. 시장가격조정률에 대한 자세한 내용은 약관(거치형) '별표4-해지환급금의 계산'을 참조하시기 바랍니다.

## 보험금지급 관련 특히 유의할 사항

- 적립형 계약의 경우, 계약자적립금은 공시이율에 따라 변동됩니다.
- 적립형 계약은 적용이율이 변동하는 보험상품으로, 적립금에 적용되는 이율(공시이율)이 바뀌는 경우 지급받는 보험금의 액수도 달라질 수 있습니다.
- 거치형 계약의 경우, 만기보험금 및 해지환급금은 납입보험료 전체가 아닌 위험보험료, 계약체결비용 및 계약관리비용을 제외한 금액을 대상으로 이율확정기간별 공시이율로 적립하여 계산됩니다. 해지된 때에는 계약자적립금에 (1-시장가격조정률(MVA))을 곱하여 계산한 금액을 해지환급금으로 지급합니다.

# 이것만은 알아두세요



아래 내용은 주요 분쟁사례를 바탕으로 상품에 대한 주요 내용을 Q&A 형식으로 정리한 사항입니다.

## 1. 이 상품은 은행의 적금과 같이 단기 목돈 마련 목적에 적합한 상품인가요?

이 상품은 보장기능이 있고, 납입보험료에 보험회사가 경비로 사용하는 계약체결비용 및 계약관리비용이 포함되어 있는 장기목돈마련 목적의 저축성 보험상품입니다.

## 2. 이 상품을 중도에 해지하게 되면 납입한 보험료는 돌려받을 수 있나요?

계약을 중도 해지할 경우 해지환급금은 납입한 보험료에서 지난 기간의 계약체결비용 및 계약관리비용(해지공제액 포함) 등이 차감되므로 납입보험료보다 적거나 없을 수도 있습니다.

이 상품의 거치형 계약의 경우, 이율확정기간 중에 해지된 때에는 계약자적립금에 (1-시장가격조정률(MVA))을 곱하여 계산한 금액을 해지환급금으로 지급합니다. 이율확정기간 중 해지시 가입시점보다 이율확정기간별 공시이율이 상승하거나 하락할 경우 계약자적립금보다 해지환급금이 감소하거나 증가합니다. 시장가격조정률에 대한 자세한 내용은 약관(거치형) '별표4-해지환급금의 계산'을 참조하시기 바랍니다.

## 3. 이 상품은 확정금리를 적용하나요?

적립형 계약의 계약자적립금을 산출할 때 적용하는 적립이율은 매월 1일 회사가 정한 공시이율로 하며, 당월 마지막 날까지 1개월간 확정 적용합니다.

거치형 계약의 계약자적립금에 대한 적립이율은 매월 1일과 16일에 아래와 같이 이율확정기간별로 회사가 정한 별도의 이율("이율확정기간별 공시이율"이라 합니다)로 하며, 이율확정기간 동안 확정되어 변하지 않습니다.

보험형태	이율확정기간
5년 이율확정형	5년
10년 이율확정형	10년

그러나, 이율확정기간 중 해지시 가입시점보다 이율확정기간별 공시이율이 상승하거나 하락할 경우 계약자적립금보다 해지환급금이 감소하거나 증가합니다.

※ 상기 내용에 관한 보다 자세한 사항은 약관을 참고하시기 바랍니다.

# 주요내용 요약서



## 자필서명

보험계약자와 피보험자가 자필서명을 하지 않으신 경우에는 보장을 받지 못 할 수도 있습니다. 다만, 전화를 이용하여 가입할 때 일정요건이 충족되면 자필서명을 생략할 수 있으며, 인터넷을 이용한 사이버몰에서는 전자서명으로 대체할 수 있습니다.

## 계약 전 알릴 의무

보험계약자 또는 피보험자는 청약서의 질문사항에 대하여 사실대로 기재하고 자필서명을 하셔야 합니다. 특히, 보험 판매직원에게 구두로 알린 사항은 효력이 없으며, 전화 등 통신 수단을 통해 가입하는 경우에는 서면을 통한 질문절차 없이 안내원의 질문에 답하고 이를 녹음하는 방식으로 계약 전 알릴 의무를 이행하여야 하므로 답변에 신중하여야 합니다.

만약 고의 또는 중대한 과실로 중요한 사항에 대하여 사실과 다르게 알린 경우에는 회사가 별도로 정한 방법에 따라 계약을 해지하거나 보장을 제한할 수 있습니다. 이에 따라 계약이 해지되었을 경우 회사는 납입한 보험료가 아닌 해지환급금을 지급하게 되어 금전적 손실이 발생할 수도 있습니다.

## 계약의 무효

다음 중 한 가지에 해당하는 경우 회사는 계약을 무효로 할 수 있으며 이 경우 회사는 이미 납입한 보험료를 돌려 드립니다.

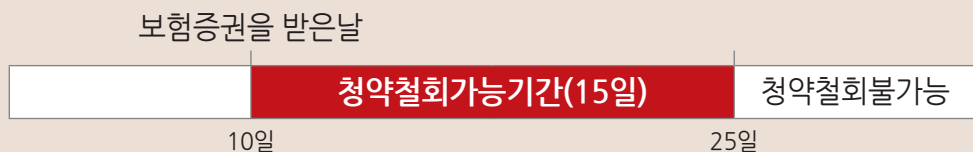
- 타인의 사망을 보장하는 계약에서 피보험자의 서면 동의를 얻지 않은 경우
- 만15세 미만자, 심신상실자 또는 심신박약자를 피보험자로 하여 사망을 보험금 지급사유로 한 계약의 경우
- 계약을 체결할 때 계약에서 정한 피보험자의 나이에 미달되었거나 초과되었을 경우

## 청약철회

보험계약자는 보험증권을 받은 날부터 15일 이내에 그 청약을 철회할 수 있습니다. 다만, 다음 중 어느 하나에 해당되는 경우에는 청약을 철회할 수 없습니다.

- 청약한 날부터 30일을 초과한 경우
- 진단계약 또는 전문보험계약자가 체결한 계약

청약을 철회한 때에는 회사는 청약의 철회를 접수한 날부터 3일 이내에 납입한 보험료를 돌려드립니다.



## 계약취소

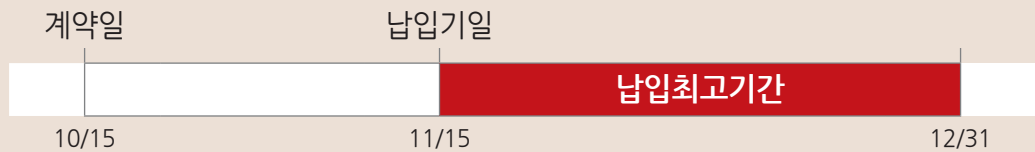
계약자는 다음 중 하나에 해당하는 경우에는 계약이 성립한 날부터 3개월 이내에 계약을 취소할 수 있습니다. 이 경우 회사는 이미 납입한 보험료를 돌려드리며, 보험료를 받은 기간에 대하여 소정의 이자를 더하여 지급합니다.

- 회사가 약관 및 계약자 보관용 청약서를 청약할 때 계약자에게 전달하지 않은 경우
- 회사가 약관의 중요한 내용을 설명하지 않은 때
- 계약을 체결할 때 계약자가 청약서에 자필서명(도장을 찍거나 전자서명 또는 공인전자서명도 유효합니다)을 하지 않은 때

## 보험료의 납입연체 및 계약의 해지에 관한 사항

보험계약자가 보험료의 납입을 연체하는 경우 14일 이상의 기간을 납입최고(독촉)기간(납입최고(독촉)기간의 마지막 날이 영업일이 아닌 때에는 최고(독촉)기간은 그 다음 영업일까지로 합니다)으로 정하여 보험료의 납입을 최고(독촉)하고, 그 때까지 해당보험료를 납입하지 않을 경우 계약이 해지됩니다.

※ 다만, 당사의 납입최고(독촉)기간은 아래와 같이 납입기일 다음날부터 납입 기일이 속하는 달의 다음달 말일까지로 합니다.



## 계약의 소멸

보험기간 중 피보험자의 사망으로 인하여 이 약관에서 규정하는 보험금 지급사유가 더 이상 발생할 수 없는 경우에는 이 계약은 그 때부터 효력이 없습니다.

## 해지 계약의 부활 (효력회복)

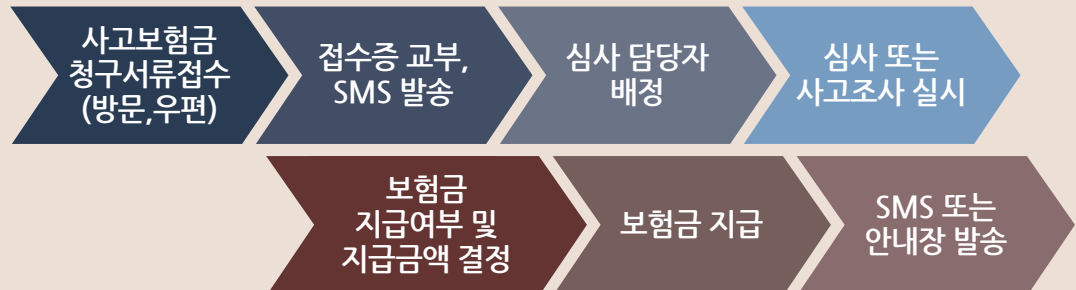
보험료 납입연체로 보험계약이 해지되었으나 해지환급금을 받지 않은 경우(보험계약대출 등에 따라 해지환급금이 차감되었으나 받지 않은 경우 또는 해지환급금이 없는 경우를 포함) 보험계약자는 해지된 날부터 3년이내에 회사가 정한 절차에 따라 보험계약의 부활(효력회복)을 청약할 수 있습니다. 회사는 보험계약자 또는 피보험자의 건강상태, 직업, 직종 등에 따라 승낙여부를 결정하며, 합리적인 사유가 있는 경우 부활(효력회복)을 거절하거나 보장의 일부를 제한할 수 있습니다.



## 사고보험금 지급

회사는 보험기간 중 보험금지급사유가 발생한 경우에는 보험수익자에게 약정한 보험금을 지급합니다.

### [보험금 지급절차]



**[사고보험금 접수처]** ABL생명 고객센터 및 지점

### [접수방법] 방문 또는 우편접수

우편 접수처 | 서울특별시 종로구 종로 400, 8층 (송인동, ABL생명빌딩)

ABL생명 사고보험금 담당자

(구주소 : 서울특별시 종로구 송인2동 1383번지 ABL생명빌딩 8층)

우편 접수시 진단서 등의 청구 서류는 사본 접수 불가합니다.

**[접수관련 문의]** TEL 1588-4404, 상담가능시간 09시 ~ 18시

접수하신 보험금 청구서류가 심사과정에서 추가로 필요할 경우에는 서류를 추가 요청 드릴 수 있습니다.

### [보험금 등의 청구시 구비서류]

청구서(회사양식), 사고증명서(사망진단서, 장애진단서 등), 신분증(주민등록증이나 운전면허증 등 사진이 붙은 정부기관발행 신분증, 본인이 아닌 경우에는 본인의 인감증명서 또는 본인서명사실확인서 포함), 기타 보험수익자가 보험금 등의 수령에 필요하여 제출하는 서류

**보험계약대출** 보험계약대출이란 보험약관에 따른 대출을 말합니다. 보험계약자는 이 계약의 해지환급금 범위내에서 회사가 정한 방법에 따라 대출을 받을 수 있습니다. 그러나 외국환거래법에 따라 보험계약대출이 제한될 수도 있습니다. 보험계약자는 보험계약대출금과 보험계약대출이자를 언제든지 상환할 수 있으며 상환하지 않은 때에는 보험자는 보험금, 해지환급금 등의 지급사유가 발생한 날에 지급금에서 보험계약대출의 원금과 이자를 차감할 수 있습니다.

콜센터 1588-6500	09:00 ~ 18:00 이용가능 콜센터 1588-6500 → 주민등록번호입력(#) → 상담원 연결(0) 또는 보험계약대출 안내(2)
사이버센터 www.cyber.abllife.co.kr	08:00 ~ 23:30(연중무휴) 이용가능 조회서비스는365일 24시간 가능
고객센터방문	09:00 ~ 15:30 이용가능

**ABL생명  
사이버/  
모바일센터  
이용안내**

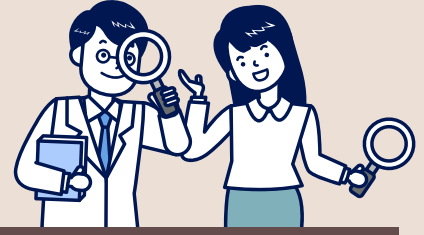
사이버/모바일센터를 통해 각종 계약조회, 보험료 납입, 보험계약대출서비스, 각종 출금 서비스, 계약변경 등 꼭 필요한 보험업무를 방문 없이 처리하실 수 있습니다.

공인인증서로 등록하시면 보험계약 대출 신청, 보험료 납입, 사고보험금 접수 등 모든 서비스를 편리하게 이용하실 수 있습니다.

- **이용시간** : 연중 무휴 (08:00~23:30) (조회 서비스는 365일 24시간 가능)
- **사이버센터 이용방법**  
http://cyber.abllife.co.kr  
▶ 공인인증서로그인 또는 간편로그인(휴대폰 본인인증)을 통한 접속
- **모바일센터 이용방법**  
스마트폰의 Play스토어(안드로이드폰) 또는 AppStore(아이폰)을 클릭하여 ABL생명(또는 ABL생명 모바일센터)을 입력하여 앱 설치 ▶ 공인인증서 접속

모바일센터 이용을 위해서는 공인인증서 및 휴대폰으로 등록 후 바이오(지문, 홍채), 비밀번호, 패턴 등을 설정하여 이용하실 수 있습니다.

# 보험용어 해설



## [납입최고기간]

보험계약자가 약정된 기일까지 보험료를 납입하지 않았을 경우 보험계약자에게 보험료 납입을 재촉하는 통지기간을 말합니다.

## [보장개시일]

보험회사가 보험계약에서 정한 책임을 지기 시작하는 날을 말하는데, 현행 보험약관에 따르면 제1회 보험료를 받은 때로부터 보장이 개시됩니다.

## [보험가입금액]

보험기간 내 보험사고가 발생할 때 보험자는 일정한 금액을 지급할 책임을 지는 것이며 이 금액이 보험금액입니다.

## [보험계약자]

자기의 이름으로 보험회사와 계약을 체결하고 계약이 성립되면 보험료납입의무를 지는 자입니다.

## [보험금]

보험기간 내에 보험사고가 발생하는 경우 보험회사가 지급해야 하는 금액을 말합니다. 보험금액은 보험계약을 체결할 때 보험회사와 보험계약자의 합의에 따라 자유로이 정할 수 있습니다.

## [보험기간]

보험회사의 보장이 시작되어 끝날 때까지의 기간으로서 이를 보장기간 또는 위험기간이라고도 합니다.

## [보험료]

보험은 보험회사가 보험금의 지급의무를 부담하는 대신 계약 상대방인 보험계약자는 그 대가를 보험회사에게 지불할 것을 약속하는 계약입니다. 이 때 보험금지급 약속의 대가로서 보험계약자가 보험회사에게 지불하는 금액을 보험료라고 합니다.

## [보험료 납입기간]

보험료를 납입하는 기간으로서 보험기간과 항상 일치하는 것은 아닙니다. 보험료 납입기간이 보험기간과 동일한 경우를 전기납(全期納), 보험기간보다 보험료 납입기간이 짧은 경우를 단기납(短期納)이라고 합니다.

## [보험료 납입면제]

보험계약자의 보험료납입의무를 보험약관의 정함에 따라 면제하고 계약을 유효하게 존속시키는 것을 말합니다. 즉, 보험료 납입기간 중 보험료납입면제 사유가 발생하였을 때에는 장래에 한하여 납입할 보험료의 납입을 면제하는 것입니다.

## [보험료납입유예기간]

보험료 납입기일이 넘었다고 해서 바로 보험계약의 효력을 상실하게 하지 않고 일정기간은 납입을 유예하도록 되어 있는데 이 기간을 말하는 것입니다. 2회부터의 보험료는 납입일이 속하는 달의 다음달 말일까지 유예기간을 두고 있으며, 이 유예기간이 지나면 그 다음날부터 계약의 효력을 상실하게 되어 있습니다.

## [보험수익자]

보험계약자로부터 보험금 청구권을 지정 받은 사람으로서 그 수나 자격에는 제한이 없으며 보험금 지급사유가 발생했을 때 보험금을 지급받는 자를 말합니다.

## [보험사고]

보험회사가 그 발생에 대하여 보험금 지급을 약속한 사고이며 생명보험계약의 경우는 피보험자의 생사(生死)나 상해(傷害), 질병(疾病) 등이 이에 해당됩니다. 즉 보험회사가 일정한 보험금을 지급해야 할 의무가 있는 사고로서 보험금 지급사유라고도 합니다.

### [보험약관]

생명보험 계약에 관하여 보험계약자와 보험회사 상호간에 이행하여야 할 권리와 의무를 규정한 것을 말합니다.

### [보험증권]

보험계약의 성립과 그 내용을 증명하기 위하여 보험자가 기명날인하여 보험계약자에게 교부하는 증서를 말합니다. 보험증권은 유가증권이나 민법상의 계약서와는 다르며, 계약의 성립과 내용에 관한 증거가 되는 효력을 갖는 증거증권 또는 보험자에게는 보험금의 지급에 대하여 면책증권으로도 됩니다.

### [보험회사]

보험사고 발생시 보험금 지급의무를 부담하는 자로서, 보험사업을 영위하는 회사를 말합니다.

### [평균공시이율]

금융감독원장이 정하는 바에 따라 산정한 전체 보험회사 공시이율의 평균으로, 이 계약 체결 시점의 이율을 말합니다. (단, 갱신계약의 경우 갱신계약 체결 시점의 평균공시이율 적용)

### [위험보험료]

보험가입자가 중도에서 사망한 때에 지급하는 사망보험금의 재원이 되는 부분을 말합니다.

### [주계약]

생명보험계약의 가장 기본적인 주된 계약부분이며, 특약을 부가하는 대상이 됩니다. 일반적으로는 주보험과 의무적으로 부가되는 특약을 합쳐 주계약이라 합니다.

### [책임준비금]

장래의 보험금, 해지환급금 등의 지급을 위하여 보험계약자가 납입한 보험료 중 일정액을 보험회사가 적립해 둔 금액입니다.

### [청약철회]

보험계약자가 보험증권을 받은 날부터 15일이내에 청약을 철회하는 것을 말합니다. 다만 청약을 한 날로부터 30일을 초과할 수 없습니다.

### [청약철회청구제도]

보험계약자가 계약 후 일정기간 내에 해당 계약의 취소를 요구할 수 있는 제도를 말합니다.

### [피보험자]

피보험자란 그 사람의 생사(生死)등이 보험사고의 대상이 되는 자, 즉 그 사람의 사망, 장애, 질병의 발생 또는 생존 등의 조건에 관해서 보험계약이 체결된 대상자를 말합니다.

### [해지환급금]

보험회사와 보험계약자 간에 맺어진 계약이 파기되었을 때 회사가 계약자에게 돌려주는 금액을 말합니다.

# 약관 주요 조항 안내



차이나는(무)ABL저축보험III(거치형)

## 보험금의 지급사유

가입하신 계약의 보험금을 지급하는 사유, 보험금을 지급하지 않는 사유에 대하여 다음 조항을 확인하세요.

제 5조 [보험금의 지급사유]

제 7조 [보험금을 지급하지 않는 사유]

## 보험금의 청구

가입하신 계약에서 보험금을 지급하는 사유, 보험료 납입면제 사유가 발생하였다면 필요한 서류를 구비하시고 보험금을 청구하거나 보험료 납입면제를 신청해 주세요.

제 9조 [보험금의 청구]

## 계약 전 알릴 의무

계약자 또는 피보험자는 청약서에서 질문한 사항에 대하여 알고 있는 사실을 사실대로 알려야 하며, 고의 또는 중대한 과실로 중요한 사항에 대하여 사실과 다르게 알린 경우 회사는 계약을 해지하거나 보장을 제한할 수 있습니다. 계약 전 알릴 의무와 계약 전 알릴 의무 위반에 대한 자세한 내용은 아래 조항을 참고하세요.

제15조 [계약 전 알릴 의무]

제16조 [계약 전 알릴 의무 위반의 효과]

## 청약의 철회

계약자는 보험증권을 받은 날부터 15일 이내(청약을 한 날부터 30일 이내에 한함)에 그 청약을 철회할 수 있으며, 청약의 철회에 관한 자세한 내용은 아래 조항을 참고하세요.

제19조 [청약의 철회]

## 계약의 무효

계약의 무효에 해당되는 경우 이미 납입한 보험료를 돌려드립니다. 계약의 무효 사항에 대해서는 아래 조항을 확인하세요.

제21조 [계약의 무효]

# 고객권리 안내문



## 금융서비스 이용 범위

- 고객의 개인신용정보는 금융거래의 설정 · 유지여부 판단 목적 및 고객이 동의한 목적만으로 이용됩니다.
- 고객은 영업장 · 인터넷 등 다양한 채널을 통해 금융거래를 체결하거나 금융서비스를 제공받는 과정에서 1) 금융회사가 본인의 개인신용정보(이하 “본인 정보”라 한다)를 제휴 · 부가서비스 등을 위해 제휴회사 등에 제공하는 것 및 2) 당해 금융회사가 금융상품 소개 및 구매권유(이하 “마케팅”이라 한다) 목적으로 이용하는 것에 대해 동의를 하지 않는 경우에도 금융거래를 체결하거나 금융서비스를 이용하실 수 있습니다. 다만, 이러한 동의를 하지 않으신 경우에는 제휴 · 부가서비스 및 신상품 · 서비스 등을 제공받지 못할 수도 있습니다.

## 「신용정보의 이용 및 보호에 관한 법률」상의 고객 권리

### 가. 본인 정보의 제3자 제공 사실 통보 요구

고객은 「신용정보의 이용 및 보호에 관한 법률」 제35조에 따라 금융회사가 본인 정보를 전국은행연합회, 신용조회회사, 타 금융회사 등 제3자에게 제공한 경우 제공한 본인 정보의 주요 내용 등을 알려주도록 금융회사에 요구할 수 있습니다.

### 나. 금융거래 거절 근거 신용정보의 고지 요구

고객은 「신용정보의 이용 및 보호에 관한 법률」 제36조에 따라 금융회사가 전국은행연합회, 신용조회회사 등으로부터 제공받은 연체정보 등에 근거하여 금융거래를 거절 · 중지하는 경우에는 그 거절 · 중지의 근거가 된 신용정보, 동 정보를 제공한 기관의 명칭 · 주소 · 연락처 등을 고지해 줄 것을 금융회사에 요구할 수 있습니다.

### 다. 본인 정보의 제3자 제공 및 마케팅 목적의 전화 등의 중단 요구

고객은 「신용정보의 이용 및 보호에 관한 법률」 제37조에 따라 가입 신청 시 동의를 한 경우에도 본인 정보를 제3자에게 제공하는 것 및 당해 금융회사가 마케팅 목적으로 본인에게 연락하는 것을 전체 또는 사안별로 중단시킬 수 있습니다. (다만, 고객의 신용도 등을 평가하기 위해 전국은행연합회 또는 신용조회회사 등에 제공하는 것에 대해서는 중단시킬 수 없습니다.)

## 라. 본인 정보의 열람 및 정정 요구

고객은 「신용정보의 이용 및 보호에 관한 법률」 제38조에 따라 전국은행연합회, 신용조회회사, 금융회사 등이 보유한 본인 정보에 대해 열람 청구가 가능하며, 본인 정보가 사실과 다른 경우에는 이의 정정 및 삭제를 요구할 수 있으며, 그 처리 결과에 이의가 있는 경우에는 금융위원회에 시정을 요청할 수 있습니다.

## 마. 본인 정보의 무료 열람 요구

고객은 「신용정보의 이용 및 보호에 관한 법률」 제39조에 따라 본인 정보를 신용조회회사를 통하여 연간 일정 범위 내에서 무료로 열람할 수 있습니다. 자세한 사항은 각 신용조회회사에 문의하시기 바랍니다.

NICE평가정보(주) : 1600-1533 (www.creditbank.co.kr)  
서울신용평가정보(주) : 1577-1006 (www.siren24.com)  
코리아크레딧뷰로(주) : 02-708-1000 (www.allcredit.co.kr)

**위의 고객권리 행사 방법 및 불편한 사항이 있으신 경우 아래로 연락하시기 바랍니다.**

### 당사에 대한 상기 고객권리 행사 방법

방문 : 본사 및 점포/지급창구 내방

전화 : 1588-6500(콜센터)

홈페이지: www.abllife.co.kr

### 권리행사와 관련하여 불편하거나 애로사항이 있는 경우 연락처

당사 소비자부/정보보호인 : 02-3787-7482~7486

협회 : 02-2262-6600

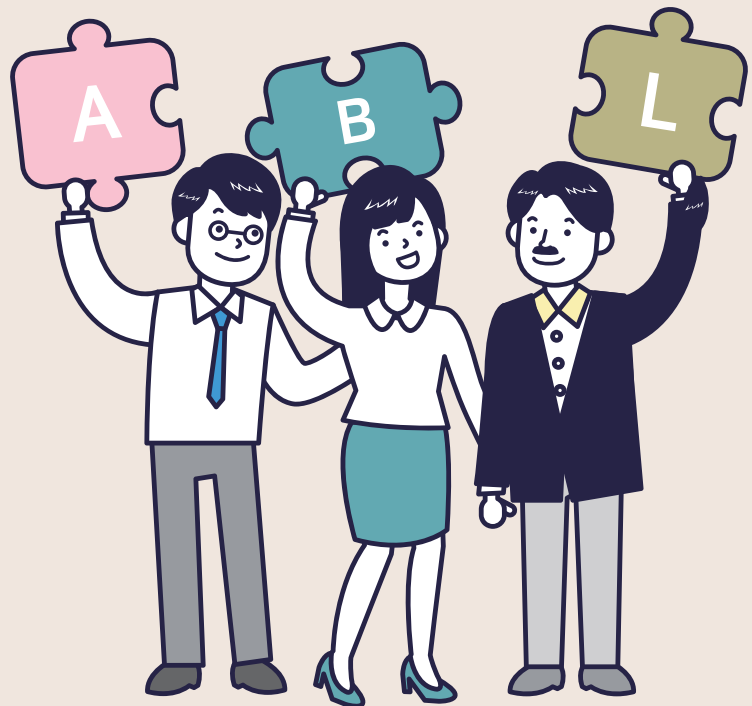
금융감독원 : 02-3145-5114

**ABL생명의 고의 또는 과실 등 귀책사유로 인한 개인정보 유출로 고객님의게 발생한 손해에 대해 관계법령 등에 따라 보상받으실 수 있습니다**

\* 고객권리 안내문을 변경하는 경우 당사 인터넷 홈페이지(www.abllife.co.kr) 게시 등을 통해 알려드립니다.

# 차이나는(무) ABL저축보험 III

주계약 약관





# 차이나는 무배당 ABL저축보험Ⅲ(거치형)

## 제1관 목적 및 용어의 정의

- 제 1조 [ 목적 ]
- 제 2조 [ 용어의 정의 ]
- 제 3조 [ 통화 ]
- 제 4조 [ 특별계정의 설정 및 운용 ]

## 제2관 보험금의 지급

- 제 5조 [ 보험금의 지급사유 ]
- 제 6조 [ 보험금 지급에 관한 세부규정 ]
- 제 7조 [ 보험금을 지급하지 않는 사유 ]
- 제 8조 [ 보험금 지급사유의 발생통지 ]
- 제 9조 [ 보험금의 청구 ]
- 제10조 [ 보험금의 지급절차 ]
- 제11조 [ 보험금 받는 방법의 변경 ]
- 제12조 [ 주소변경통지 ]
- 제13조 [ 보험수익자의 지정 ]
- 제14조 [ 대표자의 지정 ]

## 제3관 계약자의 계약 전 알릴 의무 등

- 제15조 [ 계약 전 알릴 의무 ]
- 제16조 [ 계약 전 알릴 의무 위반의 효과 ]
- 제17조 [ 사기에 의한 계약 ]

## 제4관 보험계약의 성립과 유지

- 제18조 [ 보험계약의 성립 ]
- 제19조 [ 청약의 철회 ]
- 제20조 [ 약관교부 및 설명의무 등 ]
- 제21조 [ 계약의 무효 ]
- 제22조 [ 계약내용의 변경 등 ]
- 제23조 [ 보험나이 등 ]
- 제24조 [ 계약의 소멸 ]

## 제5관 보험료의 납입

제25조 [ 제1회 보험료 및 회사의 보장개시 ]

제26조 [ 강제집행 등으로 인해 해지된 해지계약의 특별부활(효력회복) ]

제27조 [ 원화환산납입 옵션 ]

## 제6관 계약의 해지 및 해지환급금 등

제28조 [ 계약자의 임의해지 및 피보험자의 서면동의 철회권 ]

제29조 [ 중대사유로 인한 해지 ]

제30조 [ 회사의 파산선고와 해지 ]

제31조 [ 이율확정기간별 공시이율의 적용 및 공시 ]

제32조 [ 해지환급금 ]

제33조 [ 보험계약대출 ]

제34조 [ 배당금의 지급 ]

## 제7관 분쟁의 조정 등

제35조 [ 분쟁의 조정 ]

제36조 [ 관할법원 ]

제37조 [ 소멸시효 ]

제38조 [ 약관의 해석 ]

제39조 [ 회사가 제작한 보험안내자료 등의 효력 ]

제40조 [ 회사의 손해배상책임 ]

제41조 [ 개인정보보호 ]

제42조 [ 준거법 ]

제43조 [ 예금보험에 의한 지급보장 ]

[별표1] 보험금 지급기준표

[별표2] 재해분류표

[별표3] 보험금을 지급할 때의 적립이율 계산

[별표4] 해지환급금의 계산

# 차이나는 무배당 ABL저축보험Ⅲ(거치형)

## 제1관 목적 및 용어의 정의

### 제 1조 [ 목적 ]

이 보험계약(이하 '계약'이라 합니다)은 보험계약자(이하 '계약자'라 합니다)와 보험회사(이하 '회사'라 합니다) 사이에 제5조(보험금의 지급사유)에 해당하는 피보험자의 위험을 보장하기 위하여 체결됩니다.

### 제 2조 [ 용어의 정의 ]

이 계약에서 사용되는 용어의 정의는, 이 계약의 다른 조항에서 달리 정의되지 않는 한 다음과 같습니다.

#### 1. 계약관계 관련 용어

- 가. 계약자 : 회사와 계약을 체결하고 보험료를 납입할 의무를 지는 사람을 말합니다.
- 나. 보험수익자 : 보험금 지급사유가 발생하는 때에 회사에 보험금을 청구하여 받을 수 있는 사람을 말합니다.
- 다. 보험증권 : 계약의 성립과 그 내용을 증명하기 위하여 회사가 계약자에게 드리는 증서를 말합니다.
- 라. 진단계약 : 계약을 체결하기 위하여 피보험자가 건강진단을 받아야 하는 계약을 말합니다.
- 마. 피보험자 : 보험사고의 대상이 되는 사람을 말합니다.

#### 2. 지급사유 관련 용어

- 가. 재해 : “재해분류표”(별표2 참조)에서 정한 재해를 말합니다.
- 나. 중요한 사항 : 계약 전 알릴 의무와 관련하여 회사가 그 사실을 알았다더라면 계약의 청약을 거절하거나 보험가입금액 한도 제한, 일부 보장 제외, 보험금 삭감, 보험료 할증과 같이 조건부로 승낙하는 등 계약의 승낙 여부나 계약 조건에 영향을 미칠 수 있는 사항을 말합니다.
- 다. 한국표준질병·사인분류 : 국민의 보건의료 복지행정의 수행과 의학연구를 위해 한 국민의 질병 및 사인에 대하여 의무기록자료 및 사망원인 통계조사(질병이환 및 사망자료)등의 표준 통계를 세계보건기구(WHO)의 국제질병분류 ICD를 기초로 그 성질의 유사성에 따라 체계적으로 유형화한 것입니다.

#### [ 한국표준질병·사인분류 적용 기준 ]

① 이 약관에 따라 한국표준질병·사인분류를 기준으로 이 약관에서 보장하는 질병 또는 재해 해당여부를 판단하는 경우, 제7차 개정 한국표준질병·사인분류(통계청 고시 제2015-309호, 2016.1.1.시행)를 기준으로 판단 합니다. 다만, 이후 피보험자에게 질병이 진단된 당시 또는 재해가 발생한 당시에 한국표준질병·사인분류가 개정된

경우는 개정된 한국표준질병·사인분류를 기준으로 판단합니다.

② 피보험자에게 질병이 진단된 당시 또는 재해가 발생한 당시의 한국표준질병·사인분류에 따라 이 약관에서 보장하는 질병 또는 재해 해당 여부가 판단된 경우, 이후 한국표준질병·사인분류 개정으로 질병·사인분류가 변경되더라도 이 약관에서 보장하는 질병 또는 재해 해당 여부를 다시 판단하지 않습니다.

**[ 한국표준질병·사인분류 적용 예시 ]**

**<예시1>** 피보험자에게 발생한 질병이 제7차 개정 한국표준질병·사인분류 기준에서는 약관에서 보장하는 질병에 해당하나, 해당 질병이 진단된 당시에는 제8차 개정 한국표준질병·사인분류가 적용되고 그 기준으로는 약관상 보장하는 질병에 해당하지 않을 경우에는 보험금을 지급하지 않습니다.

**<예시2>** 피보험자에게 발생한 질병이 진단된 당시의 제7차 개정 한국표준질병·사인분류에 따라 해당 질병이 약관에서 보장하지 않는 질병에 해당하는 경우, 보험금을 지급하지 않습니다. 또한, 이후에 한국표준질병·사인분류가 개정되어 제8차 개정 한국표준질병·사인분류에서 해당 질병이 약관상 보장하는 질병에 포함되더라도 보험금을 지급하지 않습니다.

3. 지급금과 이자율 관련 용어

가. 연단위 복리 : 회사가 지급할 금액에 이자를 줄때 1년마다 마지막 날에 원금+이자를 다음 1년의 원금으로 하는 이자 계산방법을 말합니다.

**[ 연단위 복리 예시 ]**

원금 100원, 연간 10%이자율 적용 시 연단위 복리로 계산한 2년 시점의 총 이자금액

· 1년차 이자 =  $\frac{100\text{원}}{\text{원금}} \times 10\% = 10\text{원}$

· 2년차 이자 =  $\left(\frac{100\text{원}}{\text{원금}} + \frac{10\text{원}}{1\text{년차 이자}}\right) \times 10\% = 11\text{원}$

→ 2년 시점의 총 이자금액 = 10원 + 11원 = 21원

나. 평균공시이율 : 금융감독원장이 정하는 바에 따라 산정한 전체 보험회사 공시이율의 평균으로, 이 계약 체결 시점의 이율을 말하며 평균공시이율은 회사의 인터넷 홈페이지(www.abllife.co.kr)의 ‘공시실’에서 확인할 수 있습니다.

다. 해지환급금 : 계약이 해지될 때에 회사가 계약자에게 돌려주는 금액을 말합니다.

라. 계약자적립금 : 기본보험료(일시납보험료)에서 보장계약 순보험료, 계약체결비용 및 계약관리비용을 뺀 금액을 가입시점의 이율확정기간별 공시이율로 적립한 금액으로 “보험료 및 책임준비금 산출방법서”(이하 “산출방법서”라 합니다)에서 정한 바에 따라 계산됩니다.

4. 기간과 날짜 관련 용어

가. 보험기간 : 계약에 따라 보장을 받는 기간을 말합니다.

나. 영업일 : 회사가 영업점에서 정상적으로 영업하는 날을 말하며, 토요일, ‘관공서의 공휴일에 관한 규정’에 따른 공휴일, 대체 공휴일 및 근로자의 날을 제외합니다.

다. 월계약해당일: 계약일로부터 1개월마다 돌아오는 매월의 계약해당일을 말합니다.

다만, 해당 월에 계약해당일이 없는 경우에는 해당 월의 마지막 날을 월계약해당일로 합니다.

라. 이율확정기간 : 계약자가 계약 가입시 선택하며, 이율확정기간별 공시이율이 확정되어 변하지 않는 기간을 말합니다.

5. 보험료 관련 용어

가. 기본보험료 : 계약을 체결할 때 계약자가 납입한 일시납보험료를 말합니다.

나. 이미 납입한 보험료 : 계약자가 회사에 납입한 기본보험료를 말합니다.

**용어해설**

**[ 해지 ]**  
현재 유지되고 있는 계약이나 또는 효력이 상실된 계약을 장래에 향하여 소멸시키거나 계약유지 의사를 포기하여 만기일 이전에 계약관계를 청산하는 것을 말합니다.

**[ 보험료 및 책임준비금 산출방법서 ]**  
보험회사의 기초서류 중 하나로서 보험약관에서 보장하는 위험에 대하여 보험료, 책임준비금 등이 적정하게 계산될 수 있도록 산출 기초율을 사용하여 계산한 방법을 기재하는 서류입니다.

**제 3조 [ 통화 ]**

통화는 중화인민공화국(이하 “중국”이라 합니다)의 통화로 하며, 보험료의 납입, 보험금의 지급 및 보험계약대출 등 이 보험계약과 관련한 금전의 수수는 모두 중국의 통화로 합니다.

**제 4조 [ 특별계정의 설정 및 운용 ]**

이율확정기간 동안 이 계약의 보험료 및 책임준비금은 「보험업감독규정, 보험업감독업무시행세칙」에 의하여 원리금 보장형 특별계정으로 설정하여 운용합니다.

**제2관 보험금의 지급**

**제 5조 [ 보험금의 지급사유 ]**

회사는 피보험자에게 다음 중 어느 하나의 사유가 발생한 경우에는 보험수익자에게 “보험금 지급기준표”(별표1 참조)에서 약정한 보험금을 지급합니다.

- 1. 보험기간 중 피보험자가 사망하였을 경우 : 사망보험금
- 2. 보험기간이 끝날 때까지 피보험자가 살아 있을 경우 : 만기보험금

**제 6조 [ 보험금 지급에 관한 세부규정 ]**

① 제5조(보험금의 지급사유) 제1호 및 제24조(계약의 소멸) ‘사망’에는 보험기간에 다음 어느 하나의 사유가 발생한 경우를 포함합니다.

- 1. 실종선고를 받은 경우 : 법원에서 인정한 실종기간이 끝나는 때에 사망한 것으로 봅니다.

2. 관공서에서 수해, 화재나 그 밖의 재난을 조사하고 사망한 것으로 통보하는 경우 : 가족관계등록부에 기재된 사망연월일을 기준으로 합니다.

② 「호스피스·완화의료 및 임종과정에 있는 환자의 연명의료 결정에 관한 법률」에 따른 연명의료중단등결정 및 그 이행으로 피보험자가 사망하는 경우 연명의료중단등결정 및 그 이행은 제5조(보험금의 지급사유) ‘사망’의 원인 및 사망으로 인한 보험금 지급에 영향을 미치지 않습니다.

③ 보험수익자와 회사가 제5조(보험금의 지급사유) 제1호의 보험금 지급사유에 대해 합의하지 못할 때에는 보험수익자와 회사가 함께 제3자를 정하고 그 제3자의 의견에 따를 수 있습니다. 제3자는 의료법 제3조(의료기관)에 규정한 종합병원 소속 전문의 중에서 정하며, 보험금 지급사유 판정에 드는 의료비용은 회사가 전액 부담합니다.

**용어해설**

**[ 실종선고 ]**  
어떤 사람의 생사불명의 상태가 일정기간 이상 계속 될 때 이해관계가 있는 사람의 청구에 의해 사망한 것으로 인정하고 신분이나 재산에 관한 모든 법적 관계를 확정시키는 법원의 결정을 말합니다.

**[ 의료법 제3조(의료기관) ]**

① 이 법에서 “의료기관”이란 의료인이 공중(公衆) 또는 특정 다수인을 위하여 의료·조산의 업(이하 “의료업”이라 한다)을 하는 곳을 말한다.

② 의료기관은 다음 각호와 같이 구분한다.

1. 의원급 의료기관 : 의사, 치과의사 또는 한의사가 주로 외래환자를 대상으로 각각 그 의료행위를 하는 의료기관으로서 그 종류는 다음 각 목과 같다.
  - 가. 의원
  - 나. 치과의원
  - 다. 한의원
2. 조산원: 조산사가 조산과 임신부 및 신생아를 대상으로 보건활동과 교육·상담을 하는 의료기관을 말한다.
3. 병원급 의료기관: 의사, 치과의사 또는 한의사가 주로 입원환자를 대상으로 의료행위를 하는 의료기관으로서 그 종류는 다음 각 목과 같다.
  - 가. 병원
  - 나. 치과병원
  - 다. 한방병원
  - 라. 요양병원(「정신건강증진 및 정신질환자 복지서비스 지원에 관한 법률」 제3조제5호에 따른 정신의료기관 중 정신병원, 「장애인복지법」 제58조제1항제4호에 따른 의료재활시설로서 제3조의2의 요건을 갖춘 의료기관을 포함한다. 이하 같다)
  - 마. 종합병원

**제 7조 [ 보험금을 지급하지 않는 사유 ]**

회사는 보험금 지급사유가 발생하더라도 다음 중 어느 하나에 해당되는 경우에는 보험금을 지급하지 않습니다.

1. 피보험자가 고의로 자신을 해친 경우  
 다만, 다음 중 어느 하나에 해당하면 보험금을 지급합니다.  
 가. 피보험자가 심신상실 등으로 자유로운 의사결정을 할 수 없는 상태에서 자신을 해친 경우  
 특히 그 결과 사망에 이르게 된 경우에는 사망보험금을 지급합니다.  
 나. 계약의 보장개시일[부활(효력회복)계약의 경우는 부활(효력회복)청약일]부터 2년이 지나고 자살한 경우에는 사망보험금을 지급합니다.
2. 보험수익자가 고의로 피보험자를 해친 경우  
 다만, 그 보험수익자가 보험금의 일부 보험수익자인 경우에는 다른 보험수익자에 대한 보험금은 지급합니다.

**설명**  
 보험수익자가 다수인 계약에서 그 중 1인이 피보험자를 고의로 해친 경우에는 그 1인에 대해서는 보험금이 지급되지 않으며, 다른 보험수익자에게는 그 1인에 지급할 보험금을 제외한 보험금을 지급합니다.

3. 계약자가 고의로 피보험자를 해친 경우

**용어해설**

**[ 고의 ]**  
 범죄 또는 불법행위의 성립요소인 사실에 대한 인식을 말하는 것으로 자기행위에 의하여 일정한 결과가 생길 것을 인식하면서 그 행위를 하는 경우의 심리상태를 말합니다.

**[ 부활(효력회복) ]**  
 계약의 효력이 상실된 후 다시 원 계약의 내용대로 효력을 유지하기 위해 계약을 되살리는 일을 말합니다.

**[ 심신상실(心神喪失) ]**  
 심신의 장애로 인하여 사물을 변별할 능력이 없거나 의사를 결정할 능력이 없는 상태를 말합니다.

**제 8조 [ 보험금 지급사유의 발생통지 ]**

계약자 또는 피보험자나 보험수익자는 제5조(보험금의 지급사유)에서 정한 보험금 지급사유의 발생을 알게 된 때에는 지체없이 이를 회사에 알려야 합니다.

**제 9조 [ 보험금의 청구 ]**

- ① 보험수익자는 다음의 서류를 제출하고 보험금을 청구하여야 합니다.
  1. 청구서(회사양식)
  2. 사고증명서(사망진단서 등)
  3. 신분증(주민등록증이나 운전면허증 등 사진이 붙은 정부기관발행 신분증, 본인이 아닌 경우에는 본인의 인감증명서 또는 본인서명사실확인서 포함)
  4. 기타 보험수익자가 보험금 수령에 필요하여 제출하는 서류
- ② 제1항 제2호의 사고증명서는 의료법 제3조(의료기관)에서 규정한 국내의 병원이나 의원

또는 국외의 의료관련법에서 정한 의료기관에서 발급한 것이어야 합니다.

### 제10조 [ 보험금의 지급절차 ]

① 회사는 제9조(보험금의 청구)에서 정한 서류를 접수한 때에는 접수증을 드리고 휴대전화 문자메시지 또는 전자우편 등으로도 송부하며, 그 서류를 접수한 날부터 3영업일 이내에 보험금을 지급합니다. 다만, 보험금 지급사유 조사나 확인이 필요한 때에는 접수 후 10영업일 이내에 보험금을 지급합니다.

② 회사는 제5조(보험금의 지급사유) 제2호에 해당하는 보험금의 지급시기가 되면 지급시기 7일 이전에 그 사유와 회사가 지급하여야 할 금액을 계약자 또는 보험수익자에게 알려드리며, 제1항에 따라 보험금을 지급할 때 보험금 지급일까지의 기간에 대한 이자는 “보험금을 지급할 때의 적립이율 계산”(별표3 참조)과 같이 계산합니다.


③ 회사가 보험금 지급사유를 조사·확인하기 위하여 제1항의 지급기일 이내에 보험금을 지급하지 못할 것으로 예상되는 경우에는 그 구체적인 사유, 지급예정일 및 보험금 가지급제도(회사가 추정하는 보험금의 50% 이내를 지급)에 대하여 피보험자 또는 보험수익자에게 즉시 통지합니다. 다만, 지급예정일은 다음 각 호의 어느 하나에 해당하는 경우를 제외하고는 제9조(보험금의 청구)에서 정한 서류를 접수한 날부터 30영업일 이내에서 정합니다.

1. 소송제기
2. 분쟁조정신청(다만, 대상기관은 금융분쟁조정위원회 또는 소비자 분쟁조정위원회)
3. 수사기관의 조사
4. 해외에서 발생한 보험사고에 대한 조사
5. 제5항에 따른 회사의 조사요청에 대한 동의 거부 등 계약자, 피보험자 또는 보험수익자의 책임있는 사유로 보험금 지급사유 조사와 확인이 늦어지는 경우
6. 제6조(보험금 지급에 관한 세부규정) 제3항에 따라 보험금 지급사유에 대해 제3자의 의견에 따르기로 한 경우

④ 제3항에 따라 회사가 보험금 지급사유를 조사·확인하는 경우, 회사는 보험수익자의 청구에 따라 회사가 추정하는 보험금의 50% 상당액을 가지급보험금으로 지급합니다.

⑤ 계약자, 피보험자 또는 보험수익자는 제16조(계약 전 알릴 의무 위반의 효과)와 제1항 및 제3항의 보험금 지급사유 조사와 관련하여 의료기관, 국민건강보험공단, 경찰서 등 관공서에 대한 회사의 서면 조사 요청에 동의하여야 합니다. 다만 정당한 사유 없이 이에 동의하지 않을 경우에는 사실확인이 끝날 때까지 회사는 보험금 지급이 늦어짐에 따라 발생한 이자를 지급하지 않습니다.

⑥ 회사는 제5항의 서면조사에 대한 동의 요청시 조사목적, 사용처 등을 명시하고 설명합니다.

 **용어해설**

**[ 보험금 가지급제도 ]**

보험금이 지급기한 내에 지급되지 못할 것으로 판단되는 경우 회사가 예상되는 보험금의 일부를 먼저 지급하는 제도를 말합니다. 이는 피보험자가 당장 필요로 하는 비용을 보전해 주기 위해 회사가 먼저 지급해 주는 임시 급부금입니다.



### 제11조 [ 보험금 받는 방법의 변경 ]

- ① 계약자(보험금 지급사유 발생 후에는 보험수익자)는 회사의 사업방법서에서 정한 바에 따라 제5조(보험금의 지급사유) 제1호에 따른 사망보험금의 전부 또는 일부를 나누어 받거나 일시에 받는 방법으로 변경할 수 있습니다.
- ② 회사는 제1항에 따라 일시에 지급할 금액을 나누어 지급하는 경우에는 나중에 지급할 금액에 대하여 평균공시이율을 적용하여 연단위 복리로 계산한 이자를 더하여 지급합니다. 이와는 반대로, 나누어 지급할 금액을 일시에 지급하는 경우에는 평균공시이율을 적용하여 연단위 복리로 할인한 금액을 지급합니다.

#### 용어해설

##### [ 사업방법서 ]

보험회사의 기초서류 중 하나로서, 보험사업 경영에 있어서 필요한 계약의 체결, 유지, 관리에 필요한 사항 등의 구체적인 취급방법을 기재하는 서류를 말합니다.

### 제12조 [ 주소변경통지 ]

- ① 계약자(보험수익자가 계약자와 다른 경우 보험수익자를 포함합니다)는 주소 또는 연락처가 변경된 경우에는 즉시 그 변경내용을 회사에 알려야 합니다.
- ② 제1항에서 정한대로 계약자 또는 보험수익자가 변경내용을 알리지 않은 경우에는 계약자 또는 보험수익자가 회사에 알린 최종의 주소 또는 연락처로 등기우편 등 우편물에 대한 기록이 남는 방법으로 알린 사항은 일반적으로 도달에 필요한 시일이 지난 때에 계약자 또는 보험수익자에게 도달된 것으로 봅니다.

### 제13조 [ 보험수익자의 지정 ]

이 계약에서 계약자가 보험수익자를 지정하지 않은 때에는 제5조(보험금의 지급사유) 제1호의 경우는 피보험자의 법정상속인을 보험수익자로 하고, 같은 조 제2호의 경우는 계약자를 보험수익자로 합니다.

#### 용어해설

##### [ 법정상속인 ]

피상속인이 사망하는 경우, 민법에서 정하는 상속순위에 따라 피상속인의 재산상 지위를 상속할 수 있는 자를 말합니다. 그러나 상속결격사유가 있는 자는 제외합니다.

### 제14조 [ 대표자의 지정 ]

- ① 계약자 또는 보험수익자가 2명 이상인 경우에는 각 대표자를 1명 지정하여야 합니다. 이 경우 그 대표자는 각각 다른 계약자 또는 보험수익자를 대리하는 것으로 합니다.
- ② 지정된 계약자 또는 보험수익자의 소재가 확실하지 않은 경우에는 이 계약에 관하여 회사가 계약자 또는 보험수익자 1명에 대하여 한 행위는 각각 다른 계약자 또는 보험수익자에게도 효력이 미칩니다.
- ③ 계약자가 2명 이상인 경우에는 모든 계약자가 연대하여 책임을 부담합니다.

## 설명

계약자가 2명 이상인 경우 계약 전 알릴 의무, 보험료 납입의무 등 이 계약에 따른 계약자의 의무를 연대하여 부담합니다.

연대(連帶)란 어떠한 행위의 이행에 있어 두 사람 이상이 공동으로 책임을 지는 것을 뜻하며, 각자 해당 의무를 이행할 의무가 있습니다.

## 제3관 계약자의 계약 전 알릴 의무 등

### 제15조 [ 계약 전 알릴 의무 ]

계약자 또는 피보험자는 청약할 때(진단계약의 경우에는 건강진단을 실시할 때를 말합니다) 청약서에서 질문한 사항에 대하여 알고 있는 사실을 반드시 사실대로 알려야(이하 “계약 전 알릴 의무”라고 하며, 상법상 “고지의무”와 같습니다.)합니다. 다만, 진단계약에서 의료법 제3조(의료기관)의 규정에 따른 종합병원과 병원에서 직장 또는 개인이 실시한 건강진단서 사본 등 건강상태를 판단할 수 있는 자료로 건강진단을 대신할 수 있습니다.

### 제16조 [ 계약 전 알릴 의무 위반의 효과 ]

① 회사는 계약자 또는 피보험자가 제15조(계약 전 알릴 의무)에도 불구하고 고의 또는 중대한 과실로 중요한 사항에 대하여 사실과 다르게 알린 경우에는 회사가 별도로 정하는 방법에 따라 계약을 해지하거나 보장을 제한할 수 있습니다. 그러나 다음 중 어느 하나에 해당되는 경우에는 계약을 해지하거나 보장을 제한할 수 없습니다.

1. 회사가 계약(갱신형 계약의 경우 최초계약) 체결 당시에 계약 전 알릴 의무 위반사실을 알았거나 과실로 알지 못하였을 때
2. 회사가 계약 전 알릴 의무 위반사실을 안 날부터 1개월 이상 지났거나 또는 보장개시일부터 보험금 지급사유가 발생하지 않고 2년(진단계약의 경우 질병에 대하여는 1년)이 지났을 때
3. 계약(갱신형 계약의 경우 최초계약)을 체결한 날부터 3년이 지났을 때
4. 회사가 이 계약을 청약할 때 피보험자의 건강상태를 판단할 수 있는 기초자료 (건강진단서 사본 등)에 따라 승낙한 경우에 건강진단서 사본 등에 기록되어 있는 사항으로 보험금 지급사유가 발생하였을 때(계약자 또는 피보험자가 회사에 제출한 기초자료의 내용 중 중요사항을 고의로 사실과 다르게 작성한 때에는 계약을 해지하거나 보장을 제한할 수 있습니다)
5. 보험설계사 등이 계약자 또는 피보험자에게 고지할 기회를 주지 않았거나 계약자 또는 피보험자가 사실대로 고지하는 것을 방해한 경우, 계약자 또는 피보험자에게 사실대로 고지하지 않게 하였거나 부실한 고지를 권유했을 때.

다만, 보험설계사 등의 행위가 없었다 하더라도 계약자 또는 피보험자가 사실대로 고지하지 않거나 부실한 고지를 했다고 인정되는 경우에는 계약을 해지하거나 보장을

제한할 수 있습니다.

- ② 회사는 제1항에 따라 계약을 해지하거나 보장을 제한할 경우에는 계약 전 알릴 의무를 위반한 사실뿐만 아니라 계약 전 알릴 의무 사항이 중요한 사항에 해당되는 사유 및 계약의 처리결과를 “반대 증거가 있는 경우 이의를 제기할 수 있습니다”라는 문구와 함께 계약자에게 서면 등으로 알려 드립니다.
- ③ 제1항에 따라 계약을 해지하였을 때에는 제32조(해지환급금) 제1항에 따른 해지환급금을 드리며, 보장을 제한하였을 때에는 보험료, 보험가입금액 등이 조정될 수 있습니다.
- ④ 제15조(계약 전 알릴 의무)의 계약 전 알릴 의무를 위반한 내용이 보험금 지급사유 발생에 영향을 미쳤음을 회사가 증명하지 못한 경우에는 제1항에도 불구하고 계약의 해지 또는 보장을 제한하기 이전까지 발생한 해당보험금을 지급합니다.
- ⑤ 회사는 다른 보험가입내역에 대한 계약 전 알릴 의무 위반을 이유로 계약을 해지하거나 보험금 지급을 거절하지 않습니다.

**용어해설**

**[ 과실 ]**  
어떤 결과(사실)의 발생을 예견할 수 있었음에도 불구하고, 부주의로 그것을 인식하지 못한 심리상태를 말합니다.

**[ 중대한 과실 ]**  
고지하여야 할 사실은 알고 있었지만 현저한 부주의로 인하여 그 사실의 중요성의 판단을 잘못하거나 그 사실이 고지하여야 할 중요한 사실이라는 것을 알지 못하는 것을 말합니다.

**[ 계약 전 알릴 의무 위반 사례 ]**  
계약을 청약하면서 보험설계사에게 고혈압이 있다고만 이야기하였을 뿐, 청약서의 “계약 전 알릴 사항”에 아무런 기재도 하지 않을 경우에는 보험설계사에게 고혈압 병력을 이야기하였다고 하더라도 보험회사는 계약 전 알릴 의무 위반을 이유로 계약을 해지하거나 보장을 제한할 수 있습니다.

### 제17조 [ 사기에 의한 계약 ]

- ① 계약자 또는 피보험자가 대리진단, 약물사용을 수단으로 진단절차를 통과하거나 진단서 위·변조 또는 청약일 이전에 암 또는 인간면역결핍바이러스(HIV) 감염의 진단확정을 받은 후 이를 숨기고 가입하는 등의 뚜렷한 사기의사에 의하여 계약이 성립되었음을 회사가 증명하는 경우에는 보장개시일로부터 5년 이내(사기사실을 안 날부터는 1개월 이내)에 계약을 취소할 수 있습니다.
- ② 제1항에 따라 계약을 취소한 경우 회사는 보험금을 지급할 책임이 없고, 이미 지급한 보험금의 반환을 청구할 수 있습니다.
- ③ 제1항에 따라 계약을 취소한 경우 회사는 계약자에게 이미 납입한 보험료를 돌려드립니다. 다만, 보험료를 받은 기간에 대한 이자는 지급하지 않습니다.

**용어해설**

**[ 취소 ]**  
법률행위의 효력을 소급하여 소멸시키는 일을 말합니다.

## 제4관 보험계약의 성립과 유지

### 제18조 [ 보험계약의 성립 ]

- ① 계약은 계약자의 청약과 회사의 승낙으로 이루어집니다.
- ② 회사는 피보험자가 계약에 적합하지 않은 경우에는 승낙을 거절하거나 별도의 조건(보험가입금액 제한, 일부 보장 제외, 보험금 삭감, 보험료 할증 등)을 붙여 승낙할 수 있습니다.
- ③ 회사는 계약의 청약을 받고, 제1회 보험료를 받은 경우에 건강진단을 받지 않는 계약은 청약일, 진단계약은 진단일(재진단의 경우에는 최종 진단일)부터 30일 이내에 승낙 또는 거절하여야 하며, 승낙한 때에는 보험증권을 드립니다. 그러나 30일 이내에 승낙 또는 거절의 통지가 없으면 승낙된 것으로 봅니다.
- ④ 회사가 제1회 보험료를 받고 승낙을 거절한 경우에는 거절통지와 함께 받은 금액을 계약자에게 돌려드리며, 보험료를 받은 기간에 대하여 평균공시이율+1%를 적용하여 연단위 복리로 계산한 금액을 더하여 지급합니다. 다만, 회사는 계약자가 제1회 보험료를 신용카드로 납입한 계약의 승낙을 거절하는 경우에는 신용카드의 매출을 취소하며 이자를 더하여 지급하지 않습니다.
- ⑤ 회사가 제2항에 따라 일부 보장 제외 조건을 붙여 승낙하였다도 청약일 이후 5년이 지나는 동안 보장이 제외되는 질병으로 추가 진단(단순 건강검진 제외)을 받거나 치료를 받은 사실이 없을 경우에는, 청약일부터 5년이 지난 이후에는 이 약관에 따라 보장합니다.

#### 용어해설

##### [ 보험가입금액 제한 ]

피보험자가 가입을 할 수 있는 최대 보험가입금액을 제한하는 방법을 말합니다.

##### [ 일부보장 제외(부담보) ]

일반적인 경우보다 위험이 높은 피보험자가 가입하기 위한 방법 중의 하나로, 특정 질병 또는 특정 신체 부위를 보장에서 제외하는 방법을 말합니다.

##### [ 보험금 삭감 ]

일반적인 경우보다 위험이 높은 피보험자가 가입하기 위한 방법 중의 하나로, 보험 가입 후 기간이 경과함에 따라 위험의 크기 및 정도가 점차 감소하는 위험에 대해 적용하여 보험 가입 후 일정기간 내에 보험사고가 발생할 경우 미리 정해진 비율로 보험금을 감액하여 지급하는 방법을 말합니다.

##### [ 보험료 할증 ]

일반적인 경우보다 위험이 높은 피보험자가 가입하기 위한 방법 중의 하나로, 보험 가입 후 기간이 경과함에 따라 위험의 크기 및 정도가 점차 증가하는 위험 또는 기간의 경과에 상관없이 일정한 상태를 유지하는 위험에 적용하는 방법으로 위험 정도에 따라 주계약 보험료 이외에 특별보험료를 부가하는 방법을 말합니다.

##### [ 제1회 보험료 ]

계약의 성립에 따라 처음 내는 보험료입니다.

### 제19조 [ 청약의 철회 ]

- ① 계약자는 보험증권을 받은 날부터 15일 이내에 그 청약을 철회할 수 있습니다. 다만, 다음 중 어느 하나에 해당되는 경우에는 청약을 철회할 수 없습니다.
  1. 청약한 날부터 30일을 초과한 경우
  2. 진단계약 또는 전문보험계약자가 체결한 계약
- ② 계약자는 청약서의 청약철회란을 작성하여 회사에 제출하거나, 통신수단을 이용하여 제1항의 청약 철회를 신청할 수 있습니다.
- ③ 계약자가 청약을 철회한 때에는 회사는 청약의 철회를 접수한 날부터 3일 이내에 납입한 보험료를 돌려 드리며, 보험료 반환이 늦어진 기간에 대하여는 이 계약의 보험계약대출이율을 적용하여 연단위 복리로 계산한 금액을 더하여 지급합니다. 다만, 계약자가 제1회 보험료를 신용카드로 납입한 계약의 청약을 철회하는 경우에는 회사는 신용카드의 매출을 취소하며 이자를 더하여 지급하지 않습니다.
- ④ 청약을 철회할 때에 이미 보험금 지급사유가 발생하였으나 계약자가 그 보험금 지급사유가 발생한 사실을 알지 못한 경우에는 청약철회의 효력은 발생하지 않고 약정된 보험금을 지급합니다.
- ⑤ 제1항에서 보험증권을 받은 날에 대한 다툼이 발생한 경우 회사가 이를 증명하여야 합니다.

**용어해설**

**[ 청약의 철회 ]**  
 계약자가 보험계약을 청약한 이후 단순히 마음이 변하거나 보험상품에 대한 불만족으로 인하여 체결한 계약을 취소하는 것을 말합니다.

**[ 청약의 철회 예시 ]**

<예시1> 보험증권을 받은 날부터 15일 이내인 경우

청약철회기간  
(보험증권을 받은 날부터 15일 이내까지)

<예시2> 청약한 날부터 30일 이내인 경우

청약철회기간  
(청약 후 30일 이내까지)

**[ 전문보험계약자 ]**  
 보험계약에 관한 전문성, 자산규모 등에 비추어 보험계약의 내용을 이해하고 이행할 능력이 있는 자로서 보험업법 제2조(정의), 보험업법시행령 제6조의2(전문보험계약자의 범위

등) 또는 보험업감독규정 제1-4조의2(전문보험계약자의 범위)에서 정한 국가, 한국은행, 대통령령으로 정하는 금융기관, 주권상장법인, 지방자치단체, 단체보험계약자 등의 전문 보험계약자를 말합니다.

## 제20조 [ 약관교부 및 설명의무 등 ]

① 회사는 계약자가 청약할 때에 계약자에게 약관의 중요한 내용을 설명하여야 하며, 청약 후에 지체 없이 약관 및 계약자 보관용 청약서를 드립니다. 다만, 계약자가 동의하는 경우 약관 및 계약자 보관용 청약서 등을 광기록매체(CD, DVD 등), 전자우편 등 전자적 방법으로 송부할 수 있으며, 계약자 또는 그 대리인이 약관 및 계약자 보관용 청약서 등을 수신하였을 때에는 해당 문서를 드린 것으로 봅니다. 또한, 통신판매계약의 경우, 회사는 계약자의 동의를 얻어 다음 중 한 가지 방법으로 약관의 중요한 내용을 설명할 수 있습니다.

1. 인터넷 홈페이지에서 약관 및 그 설명문(약관의 중요한 내용을 알 수 있도록 설명한 문서)을 읽거나 내려받게 하는 방법. 이 경우 계약자가 이를 읽거나 내려받은 것이 확인되면 회사는 해당 약관을 드리고 그 중요한 내용을 설명한 것으로 봅니다.
2. 전화를 이용하여 청약내용, 보험료납입, 보험기간, 계약 전 알릴 의무, 약관의 중요한 내용 등 계약을 체결하는 데 필요한 사항을 질문 또는 설명하는 방법. 이 경우 계약자의 답변과 확인내용을 음성 녹음함으로써 약관의 중요한 내용을 설명한 것으로 봅니다.

② 계약자는 다음 중 하나에 해당하는 경우에는 계약이 성립한 날부터 3개월 이내에 계약을 취소할 수 있습니다.

1. 회사가 제1항에 따라 제공할 약관 및 계약자 보관용 청약서를 청약할 때 계약자에게 전달하지 않은 경우
2. 회사가 약관의 중요한 내용을 설명하지 않은 때
3. 계약을 체결할 때 계약자가 청약서에 자필서명(도장을 찍거나 전자서명법 제2조 제2호에 따른 전자서명 또는 동법 제2조 제3호에 따른 공인전자서명도 유효합니다)을 하지 않은 때

③ 제2항에도 불구하고 전화를 이용하여 계약을 체결하는 경우 다음 각 호의 어느 하나를 충족하는 때에는 자필서명을 생략할 수 있으며, 위 제1항의 규정에 따른 음성녹음 내용을 문서화한 확인서를 계약자에게 드림으로써 계약자 보관용 청약서를 전달한 것으로 봅니다.

1. 계약자, 피보험자 및 보험수익자가 동일한 계약의 경우
2. 계약자, 피보험자가 동일하고 보험수익자가 계약자의 법정상속인인 계약일 경우

④ 제2항에 따라 계약이 취소된 경우에는 회사는 계약자에게 이미 납입한 보험료를 돌려드리며 보험료를 받은 기간에 대하여 보험계약대출이율을 적용하여 연단위 복리로 계산한 금액을 더하여 지급합니다.

### 용어해설

#### [ 약관의 중요한 내용 ]

보험업법 시행령 제42조의2(설명 의무의 중요사항 등) 및 보험업감독규정 제4-35조의2(보험계약 중요사항의 설명의무)에 정한 다음의 내용을 말합니다.

- 청약의 철회에 관한 사항

- 지급한도, 면책사항, 감액지급 사항 등 보험금 지급제한 조건
- 고지의무 위반의 효과
- 계약의 취소 및 무효에 관한 사항
- 해지환급금에 관한 사항
- 분쟁조정절차에 관한 사항
- 만기 시 자동 갱신되는 보험계약의 경우 자동 갱신의조건
- 저축성 보험계약의 공시이율
- 유배당 보험계약의 경우 계약자 배당에 관한 사항
- 그 밖에 약관에 기재된 보험계약의 중요사항

**[ 통신판매계약 ]**

전화 · 우편 · 인터넷 등 통신수단을 이용하여 체결하는 계약을 말합니다.

**[ 전자서명법 제2조 제2호 ]**

“전자서명”이라 함은 서명자를 확인하고 서명자가 해당 전자문서에 서명을 하였음을 나타내는데 이용하기 위하여 해당 전자문서에 첨부되거나 논리적으로 결합된 전자적 형태의 정보를 말한다.

**[ 전자서명법 제2조 제3호 ]**

“공인전자서명”이라 함은 다음 각목의 요건을 갖추고 공인인증서에 기초한 전자서명을 말한다.


- 가. 전자서명생성정보가 가입자에게 유일하게 속할 것
- 나. 서명 당시 가입자가 전자서명생성정보를 지배·관리하고 있을 것
- 다. 전자서명이 있는 후에 해당 전자서명에 대한 변경여부를 확인할 수 있을 것
- 라. 전자서명이 있는 후에 해당 전자문서의 변경여부를 확인할 수 있을 것

**제21조 [ 계약의 무효 ]**

다음 중 어느 하나에 해당되는 경우에는 계약을 무효로 하며 이미 납입한 보험료를 돌려드립니다. 다만, 회사의 고의 또는 과실로 계약이 무효로 된 경우와 회사가 승낙전에 무효임을 알았거나 알 수 있었음에도 보험료를 반환하지 않은 경우에는 보험료를 납입한 날의 다음날부터 반환일까지의 기간에 대하여 회사는 이 계약의 보험계약대출이율을 적용하여 연단위 복리로 계산한 금액을 더하여 돌려 드립니다.


1. 타인의 사망을 보험금 지급사유로 하는 계약에서 계약을 체결할 때까지 피보험자에게 서면으로 동의를 얻지 않은 경우. 다만, 단체가 규약에 따라 구성원의 전부 또는 일부를 피보험자로 하는 계약을 체결하는 경우에는 계약을 무효로 하지 않습니다. 이 때 단체보험의 보험수익자를 피보험자 또는 그 상속인이 아닌 자로 지정할 때에는 단체의 규약에서 명시적으로 정한 경우가 아니면 계약을 무효로 합니다.
2. 만 15세 미만자, 심신상실자 또는 심신박약자를 피보험자로 하여 사망을 보험금 지급사유로 한 계약의 경우. 다만, 심신박약자가 계약을 체결하거나 소속 단체의 규약에 따라 단체보험의 피보험자가 될 때에 의사능력이 있는 경우에는 계약이 유효합니다.
3. 계약을 체결할 때 계약에서 정한 피보험자의 나이에 미달되었거나 초과되었을 경우.

다만, 회사가 나이의 착오를 발견하였을 때 이미 계약나이에 도달한 경우에는 유효한 계약으로 보나 만 15세 미만자를 피보험자로 하여 사망을 보험금 지급사유로 한 계약의 경우에는 제2호에 따라 계약을 무효로 합니다.

 <b>용어해설</b>
<p><b>[ 무효 ]</b> 당사자가 행한 의사표시가 법률상 아무런 효력이 발생하지 않는 것을 말합니다.</p> <p><b>[ 심신상실자(心神喪失者) ]</b> 정신병, 정신박약, 심한 의식장애 등의 심신장애로 인하여 사물 변별 능력 또는 의사 결정 능력이 없는 자를 말합니다.</p> <p><b>[ 심신박약자(心神薄弱者) ]</b> 정신병, 정신박약, 심한 의식장애 등의 심신장애로 인하여 사물 변별 능력 또는 의사 결정 능력이 부족한 자를 말합니다.</p>

**제22조 [ 계약내용의 변경 등 ]**

- ① 계약자는 회사의 승낙을 얻어 다음의 사항을 변경할 수 있습니다. 이 경우 승낙을 서면으로 알리거나 보험증권의 뒷면에 기재하여 드립니다.
  1. 계약자
  2. 기타 계약의 내용
- ② 계약자는 보험수익자를 변경할 수 있으며 이 경우에는 회사의 승낙을 받지 않아도 됩니다. 다만, 변경된 보험수익자가 수익자로서 회사에 권리를 주장하고 이를 보호받기 위해서는 계약자가 보험수익자가 변경되었음을 회사에 통지하여야 합니다.

 <b>설명</b>
<p>보험수익자가 변경되었음을 계약자가 회사에 통지하기 전에 보험금 지급사유가 발생한 경우 회사는 변경 전 보험수익자에게 보험금을 지급할 수 있습니다. 회사가 변경 전 보험수익자에게 보험금을 지급한 경우 변경된 보험수익자에게 별도로 보험금을 지급하지 않습니다.</p>

- ③ 계약자가 제2항에 따라 보험수익자를 변경하고자 할 경우에는 보험금의 지급사유가 발생하기 전에 피보험자가 서면으로 동의하여야 합니다.
- ④ 회사는 계약자가 제1항 제1호에 따라 계약자를 변경한 경우, 변경된 계약자에게 보험증권 및 약관을 드리고 변경된 계약자가 요청하는 경우 약관의 중요한 내용을 설명하여 드립니다.

**제23조 [ 보험나이 등 ]**

- ① 이 약관에서의 피보험자의 나이는 보험나이를 기준으로 합니다. 다만, 제21조(계약의 무효) 제2호의 경우에는 실제 만나이를 적용합니다.
- ② 제1항의 보험나이는 계약일 현재 피보험자의 실제 만나이를 기준으로 6개월 미만의 끝수는 버리고 6개월 이상의 끝수는 1년으로 하여 계산하며, 이후 매년 계약해당일에 나이가 증



가하는 것으로 합니다. 다만, 매년 돌아오는 해당 월에 계약해당일이 없는 경우에는 해당 월의 마지막 날을 매년 계약해당일로 합니다.

③ 청약서 등에 기재된 피보험자의 나이 또는 성별에 관한 기재사항이 주민등록증에 기재된 내용과 다르거나 정정된 경우에는 주민등록증을 기준으로 정정된 나이 또는 성별에 해당하는 보험금 및 보험료로 변경되므로, 보험료가 환급되거나 추가납입이 발생할 수 있습니다.

**용어해설**

**[ 보험나이 ]**  
계약자 또는 피보험자의 출생일부터 계약일까지의 기간을 계산한 나이로, 보험료 산정의 기준이 됩니다.

**[ 보험나이 계산 예시 ]**

생년월일 : 1980년 1월 20일

예1) 2014년 7월 10일에 가입	예2) 2014년 12월 10일에 가입
2014년 7월 10일	2014년 12월 10일
- 1980년 1월 20일	- 1980년 1월 20일
-----	-----
만 34년 5개월 20일	만 34년 10개월 20일
☞ 보험나이 34세	☞ 보험나이 35세

**제24조 [ 계약의 소멸 ]**

보험기간 중 피보험자가 사망으로 인하여 이 약관에서 규정하는 보험금 지급사유가 더 이상 발생할 수 없는 경우에는 이 계약은 그 때부터 효력이 없습니다.

**제5관 보험료의 납입**

**제25조 [ 제1회 보험료 및 회사의 보장개시 ]**

① 회사는 계약의 청약을 승낙하고 제1회 보험료를 받은 때부터 이 약관이 정한 바에 따라 보장을 합니다. 또한, 회사가 청약과 함께 제1회 보험료를 받은 후 승낙한 경우에도 제1회 보험료를 받은 때부터 보장이 개시됩니다. 자동이체 또는 신용카드로 납입하는 경우에는 자동이체신청 또는 신용카드매출승인에 필요한 정보를 제공한 때를 제1회 보험료를 받은 때로 하며, 계약자의 책임 있는 사유로 자동이체 또는 매출승인이 불가능한 경우에는 보험료가 납입되지 않은 것으로 봅니다.

② 회사가 청약과 함께 제1회 보험료를 받고 청약을 승낙하기 전에 보험금 지급사유가 발생 하였을 때에도 보장개시일부터 이 약관이 정하는 바에 따라 보장을 합니다.

③ 회사는 제2항에도 불구하고 다음 중 어느 하나에 해당되는 경우에는 보장을 하지 않습니다.

1. 제15조(계약 전 알릴 의무)에 따라 계약자 또는 피보험자가 회사에 알린 내용이나 건강진단 내용이 보험금 지급사유의 발생에 영향을 미쳤음을 회사가 증명하는 경우

2. 제16조(계약 전 알릴 의무 위반의 효과)를 준용하여 회사가 보장을 하지 않을 수 있는 경우
  3. 진단계약에서 보험금 지급사유가 발생할 때까지 진단을 받지 않은 경우. 다만, 진단계약에서 진단을 받지 않은 경우라도 재해로 보험금 지급사유가 발생하는 경우에는 보장을 해드립니다.
- ④ 청약서에 피보험자의 직업 또는 직종별로 보험가입금액의 한도액이 기재되어 있음에도 불구하고 그 한도액을 초과하여 청약을 하고 청약을 승낙하기 전에 보험금 지급사유가 발생한 경우에는 그 초과 청약액에 대하여는 보장을 하지 않고, 초과 청약액에 대한 보험료를 돌려드립니다.

**용어해설**

**[ 보장개시일 ]**  
회사가 보장을 개시하는 날로서 계약이 성립되고 제1회 보험료를 받은 날을 말하나, 회사가 승낙하기 전이라도 청약과 함께 제1회 보험료를 받은 경우에는 제1회 보험료를 받은 날을 말합니다. 또한, 보장개시일을 계약일로 봅니다.

**[ 보장개시일 예시 ]**

<예시1> 청약 후 회사가 승낙하고 그 이후 1회 보험료를 납입한 경우

<예시2> 청약과 동시에 1회 보험료를 납입하고 그 이후 회사가 승낙한 경우

<예시3> 청약한 후에 1회 보험료를 납입하고 그 후에 회사가 승낙한 경우

**제26조 [ 강제집행 등으로 인해 해지된 계약의 특별부활(효력회복) ]**

- ① 회사는 계약자의 해지환급금 청구권에 대한 강제집행, 담보권실행, 국세 및 지방세 체납 처분절차에 따라 계약이 해지된 경우 해지 당시의 보험수익자가 계약자의 동의를 얻어 계약 해지로 회사가 채권자에게 지급한 금액을 회사에 지급하고 제22조(계약내용의 변경 등) 제1

항의 절차에 따라 계약자 명의를 보험수익자로 변경하여 계약의 특별부활(효력회복)을 청약할 수 있음을 보험수익자에게 통지하여야 합니다.

② 회사는 제1항에 따른 계약자 명의변경 신청 및 계약의 특별부활(효력회복) 청약을 승낙합니다.

③ 회사는 제1항의 통지를 지정된 보험수익자에게 하여야 합니다. 다만, 회사는 법정상속인이 보험수익자로 지정된 경우에는 제1항의 통지를 계약자에게 할 수 있습니다.

④ 회사는 제1항의 통지를 계약이 해지된 날부터 7일 이내에 하여야 합니다.

⑤ 보험수익자는 통지를 받은 날(제3항에 따라 계약자에게 통지된 경우에는 계약자가 통지를 받은 날을 말합니다)부터 15일 이내에 제1항의 절차를 이행할 수 있습니다.

### 제27조 [ 원화환산납입 옵션 ]

① 계약자는 계약을 체결할 때 원화환산납입 옵션을 선택할 수 있으며, 이 경우 계약자가 회사에 납입하는 금액에 사용되는 통화는 대한민국 법화(이하 “원화”라 합니다.)로 합니다.

② 이 옵션은 계약자가 금융기관을 통해 이 계약의 기본보험료(일시납보험료)에 해당하는 중국의 통화를 원화로 환산하여 납입하는 경우에 적용합니다.

③ 중국의 통화를 원화로 환산하는 환산율의 적용기준이 되는 날을 환산기준일(이하 “환산기준일”이라 합니다)이라 하고, 환산기준일은 청약일의 직전 영업일로 합니다. 또한, 환산기준일은 회사가 거래하는 주된 은행(이하 “주거래 은행”이라 합니다)의 영업일을 기준으로 하며, 환산기준일이 주거래 은행의 영업일이 아닌 경우에는 주거래 은행의 그 직전 영업일로 합니다.

④ 제3항의 환산율은 환산기준일에 주거래 은행이 고시(최종고시환율)하는 외국통화별 대고객 전신환매도율과 최종 고시하는 매매기준율 범위 내에서 회사가 정한 원화환산율로 합니다. 대고객 전신환매도율은 송금은행이 송금 의뢰인에게 외환을 매도할 때 적용되는 환율입니다.

⑤ 회사는 이 옵션이 부가된 계약이 다음 어느 하나의 사유에 해당하여 이미 납입한 보험료 등을 돌려드리는 경우 제2항에서 납입한 원화와 동일한 금액을 이미 납입한 보험료로 하여 원화로 돌려드립니다. 또한, 이자가 발생하는 경우에는 이자를 원화로 지급합니다.

1. 제18조(보험계약의 성립)에 따라 계약의 거절
2. 제19조(청약의 철회)에 따른 청약철회
3. 제20조(약관교부 및 설명의무 등) 제2항에 따른 계약의 취소

⑥ 금융환경 등의 변화에 따라 급격한 환율 변동이 발생할 경우 회사가 정한 바에 따라 이 옵션의 서비스가 일부 제한이 될 수 있습니다.

## 제6관 계약의 해지 및 해지환급금 등

### 제28조 [ 계약자의 임의해지 및 피보험자의 서면동의 철회권 ]

① 계약자는 계약이 소멸하기 전에 언제든지 계약을 해지할 수 있으며, 이 경우 회사는 제32조(해지환급금) 제1항에 따른 해지환급금을 계약자에게 지급합니다.

② 제21조(계약의 무효)에 따라 사망을 보험금 지급사유로 하는 계약에서 서면으로 동의를 한 피보험자는 계약의 효력이 유지되는 기간에는 언제든지 서면동의를 장래에 한하여 철회할 수 있으며, 서면동의 철회로 계약이 해지되어 회사가 지급하여야 할 해지환급금이 있을 때에는 제32조(해지환급금) 제1항에 따른 해지환급금을 계약자에게 지급합니다.

**제29조 [ 중대사유로 인한 해지 ]**

① 회사는 아래와 같은 사실이 있을 경우에는 그 사실을 안 날부터 1개월 이내에 계약을 해지할 수 있습니다.

1. 계약자, 피보험자 또는 보험수익자가 고의로 보험금 지급사유를 발생시킨 경우
2. 계약자, 피보험자 또는 보험수익자가 보험금 청구에 관한 서류에 고의로 사실과 다른 것을 기재하였거나 그 서류 또는 증거를 위조 또는 변조한 경우. 다만, 보험금 지급사유가 발생한 경우에는 이에 대한 보험금은 지급합니다.

② 회사가 제1항에 따라 계약을 해지한 경우 회사는 그 취지를 계약자에게 통지하고 제32조(해지환급금) 제1항에 따른 해지환급금을 지급합니다.

**[ 보험금 청구서류 위조 시 보험금 지급 예시 ]**  
 입원특약에 가입한 피보험자가 20일간 입원하였음에도 불구하고 입원확인서를 변조하여 입원일수 30일에 해당하는 보험금을 청구한 경우, 회사는 그 사실을 안 날부터 1개월 이내에 계약을 해지할 수 있습니다. 다만, 이 경우에도 회사는 입원일수 20일에 해당하는 보험금을 지급합니다.

**제30조 [ 회사의 파산선고와 해지 ]**

- ① 회사가 파산의 선고를 받은 때에는 계약자는 계약을 해지할 수 있습니다.
- ② 제1항의 규정에 따라 해지하지 않은 계약은 파산선고 후 3개월이 지난 때에는 계약의 효력을 잃습니다.
- ③ 제1항의 규정에 따라 계약이 해지되거나 제2항의 규정에 따라 계약이 효력을 잃는 경우에 회사는 제32조(해지환급금) 제1항에 따른 해지환급금을 계약자에게 드립니다.

**제31조 [ 이율확정기간별 공시이율의 적용 및 공시 ]**

① 이 계약의 계약자적립금에 대한 적립이율은 매월 1일과 16일에 아래와 같이 이율확정기간별로 회사가 정한 별도의 이율(이하 “이율확정기간별 공시이율”이라 합니다)로 합니다. 이율확정기간별 공시이율의 최저보증이율은 계약일부터 5년 이하의 경과기간에 대하여는 연복리 1.75%, 5년 초과 10년 이하의 경과기간에 대하여는 연복리 1.0%, 10년을 초과하는 경과기간에 대하여는 연복리 0.5%로 합니다.

보험형태	이율확정기간
5년 이율확정형	5년
10년 이율확정형	10년

- ② 제1항의 이율확정기간별 공시이율은 이율확정기간동안 확정되어 변하지 않습니다.
- ③ 제1항의 이율확정기간별 공시이율은 이 계약의 사업방법서에서 정하는 바에 따라 결정함

니다.

- ④ 회사는 계약자에게 연1회 이상 이율확정기간별 공시이율의 변경내용을 통지하며, 인터넷 홈페이지(상품공시실)에 이율확정기간별 공시이율과 이율확정기간별 공시이율의 산출방법에 대하여 공시합니다.
- ⑤ 세부적인 이율확정기간별 공시이율의 운용방법은 회사에서 별도로 정한 공시이율 운용 지침에 따릅니다.

<p><b>용어해설</b></p> <p><b>[ 이율확정기간별 공시이율 ]</b> 객관적인 외부지표금리에서 일정이율을 차감하여 산출된 이율을 사용합니다.</p> <p><b>[ 이율확정기간별 공시이율의 공시 ]</b> 이 보험에 적용되는 이율확정기간별 공시이율 및 산출방법 등은 회사의 인터넷 홈페이지 (<a href="http://www.abllife.co.kr">www.abllife.co.kr</a>)의 ‘공시실’에서 확인할 수 있습니다.</p>
---

### 제32조 [ 해지환급금 ]

- ① 이 약관에 따른 해지환급금은 산출방법서에 따라 계산합니다. (“해지환급금의 계산”(별표4) 참조)
- ② 해지환급금의 지급사유가 발생한 경우 계약자는 회사에 해지환급금을 청구하여야 하며, 회사는 청구를 접수한 날부터 3영업일 이내에 해지환급금을 지급합니다. 해지환급금 지급일까지의 기간에 대한 이자의 계산은 “보험금을 지급할 때의 적립이율 계산”(별표3 참조)에 따릅니다.
- ③ 해지환급금을 계산할 때 적용되는 이율확정기간별 공시이율은 제31조(이율확정기간별 공시이율의 적용 및 공시)에서 정한 이율로 합니다.
- ④ 이 계약이 이율확정기간 중 해지되는 때에는, 계약자적립금에 (1-시장가격조정률(MVA:Market Value Adjustment))을 곱하여 계산한 금액을 해지환급금으로 지급합니다.
- ⑤ 시장가격조정률(MVA)에 대한 계산은 (“해지환급금의 계산”(별표4) 참조)에서 정한 바에 따르며, 시장가격조정률(MVA)이 20% 이상인 경우는 20%를 최고한도로 하여 해지환급금을 계산합니다.
- ⑥ 회사는 경과기간별 해지환급금에 관한 표를 계약자에게 제공합니다.

### 제33조 [ 보험계약대출 ]

- ① 계약자는 이 계약의 해지환급금 범위내에서 회사가 정한 방법에 따라 대출(이하 “보험계약대출”이라 합니다)을 받을 수 있습니다. 그러나 외국환거래법에 따라 보험계약대출이 제한될 수도 있습니다.
- ② 계약자는 제1항에 따른 보험계약대출금과 보험계약대출이자를 언제든지 상환할 수 있으며 상환하지 않은 때에는 회사는 보험금, 해지환급금 등의 지급사유가 발생한 날에 지급금에서 보험계약대출의 원금과 이자를 차감할 수 있습니다.
- ③ 회사는 보험수익자에게 보험계약대출 사실을 통지할 수 있습니다.

### 제34조 [ 배당금의 지급 ]

이 계약은 무배당 보험이므로 계약자 배당금이 없습니다.

## 제7관 분쟁의 조정 등

### 제35조 [ 분쟁의 조정 ]

계약에 관하여 분쟁이 있는 경우 분쟁 당사자 또는 기타 이해관계인과 회사는 금융감독원장에게 조정을 신청할 수 있습니다.

### 제36조 [ 관할법원 ]

이 계약에 관한 소송 및 민사조정 관할법원은 계약자의 주소지를 관할하는 법원으로 합니다. 다만, 회사와 계약자가 합의한 경우에는 관할법원을 달리 정할 수 있습니다.

### 제37조 [ 소멸시효 ]

보험금 청구권, 보험료 반환청구권, 해지환급금 청구권 및 책임준비금 반환청구권은 청구권이 발생한 날로부터 3년간 행사하지 않으면 소멸됩니다.

#### 용어해설

##### [ 소멸시효 ]

제5조(보험금의 지급사유)에 따른 보험금 등의 지급사유가 발생하였음에도 3년동안 보험금 등을 청구하지 않는 경우 보험금 등에 대한 권리가 소멸되게 하는 제도입니다.

##### [ 소멸시효 예시 ]

- 2015년 4월 10일 사망보험금 지급사유 발생
- 2018년 4월 10일까지 사망보험금을 청구하지 않음
- 2018년 4월 11일 사망보험금에 대한 청구권 소멸

### 제38조 [ 약관의 해석 ]

- ① 회사는 신의성실의 원칙에 따라 공정하게 약관을 해석하여야 하며 계약자에 따라 다르게 해석하지 않습니다.
- ② 회사는 약관의 뜻이 명백하지 않은 경우에는 계약자에게 유리하게 해석합니다.
- ③ 회사는 보험금을 지급하지 않는 사유 등 계약자나 피보험자에게 불리하거나 부담을 주는 내용은 확대하여 해석하지 않습니다.

### 제39조 [ 회사가 제작한 보험안내자료 등의 효력 ]

보험설계사 등이 모집과정에서 사용한 회사 제작의 보험안내자료(계약의 청약을 권유하기 위해 만든 자료 등을 말합니다) 내용이 이 약관의 내용과 다른 경우에는 계약자에게 유리한 내용으로 계약이 성립된 것으로 봅니다.

### 용어해설

#### [ 보험안내자료 ]

보험안내자료는 안내장, 광고전단, 고객제안서 및 변액보험 운용설명서 등 회사의 승인번호가 명시된 자료를 말합니다.

### 제40조 [ 회사의 손해배상책임 ]

- ① 회사는 계약과 관련하여 임직원, 보험설계사 및 대리점의 책임 있는 사유로 계약자, 피보험자 및 보험수익자에게 발생한 손해에 대하여 관계 법령 등에 따라 손해배상의 책임을 집니다.
- ② 회사는 보험금 지급거절 및 지연지급의 사유가 없음을 알았거나 알 수 있었는데도 소를 제기하여 계약자, 피보험자 또는 보험수익자에게 손해를 입힌 경우에는 그에 따른 손해를 배상할 책임을 집니다.
- ③ 회사가 보험금 지급여부 및 지급금액에 관하여 현저하게 불공정한 합의로 보험수익자에게 손해를 입힌 경우에도 회사는 제2항에 따라 손해를 배상할 책임을 집니다.

### 설명

‘현저하게 불공정한 합의’란 회사가 보험수익자의 경제적 여건, 경험이나 지식의 부족 등을 이용하여 보험금의 지급여부나 보험금의 액수에 대해 통상의 경우에 비추어 보험수익자에게 현저히 불리하고 회사에게 현저히 유리한 조건으로 보험수익자와 합의한 경우를 말합니다.

### 제41조 [ 개인정보보호 ]

- ① 회사는 이 계약과 관련된 개인정보를 이 계약의 체결, 유지, 보험금 지급 등을 위하여 「개인정보 보호법」, 「신용정보의 이용 및 보호에 관한 법률」등 관계 법령에 정한 경우를 제외하고 계약자, 피보험자 또는 보험수익자의 동의없이 수집, 이용, 조회 또는 제공하지 않습니다. 다만, 회사는 이 계약의 체결, 유지, 보험금 지급 등을 위하여 위 관계 법령에 따라 계약자 및 피보험자의 동의를 받아 다른 보험회사 및 보험관련단체 등에 개인정보를 제공할 수 있습니다.
- ② 회사는 계약과 관련된 개인정보를 안전하게 관리하여야 합니다.

### 용어해설

#### [ 개인정보보호법 ]

개인정보의 처리 및 보호에 관한 사항을 정함으로써 개인의 자유와 권리를 보호하고, 나아가 개인의 존엄과 가치를 구현하기 위해 제정된 법률을 말합니다.

#### [ 신용정보의 이용 및 보호에 관한 법률 ]

신용정보업을 건전하게 육성하고 신용정보의 효율적 이용과 체계적 관리를 도모하며 신용정보의 오용·남용으로부터 사생활의 비밀 등을 적절히 보호함으로써 건전한 신용질서의 확립에 이바지하기 위해 제정된 법률을 말합니다.

#### 제42조 [ 준거법 ]

이 계약은 대한민국 법에 따라 규율되고 해석되며, 약관에 정하지 않은 사항은 상법, 보험업법, 민법 등 관계 법령을 따릅니다.

#### 제43조 [ 예금보험에 의한 지급보장 ]

회사가 파산 등으로 보험금 등을 지급하지 못할 경우에는 예금자보호법에서 정하는 바에 따라 그 지급을 보장합니다.



#### 용어해설

##### [ 예금보험 ]

예금자보호법에 의해 설립된 예금보험공사가 평소에 금융기관으로부터 보험료를 받아 기금을 적립한 후에 금융기관이 예금을 지급할 수 없게 되면 금융기관을 대신하여 예금을 지급하게 하는 공적 보험 제도입니다.

##### [ 예금자보호법 ]

금융기관이 파산 등의 사유로 예금 등을 지급할 수 없는 상황에 대처하기 위하여 예금보험제도 등을 효율적으로 운영함으로써 예금자 등을 보호하고 금융제도의 안정성을 유지하는 데 이바지하기 위해 제정된 법률을 말합니다.



(별표1)

### 보험금 지급기준표

급부명	지급사유	지급금액
사망보험금 (제5조 제1호)	보험기간 중 피보험자가 사망하였을 경우	기본보험료(일시납보험료)의 10% + 사망 시점의 계약자적립금 [다만, 해지환급금이 사망보험금보다 큰 경우에는 해지환급금을 지급하여 드립니다.]
만기보험금 (제5조 제2호)	보험기간이 끝날 때까지 피보험자가 살아있을 경우	계약자적립금

(주) 피보험자가 사망하였을 경우 해당 사망보험금을 지급하고 이 계약은 소멸됩니다.

(별표2)

## 재해분류표

### 1. 보장대상이 되는 재해

다음 각 호에 해당하는 재해는 이 보험의 약관에 따라 보험금을 지급합니다.

- ① 한국표준질병·사인분류상의 (S00~Y84)에 해당하는 우발적인 외래의 사고
- ② 감염병의 예방 및 관리에 관한 법률 제2조 제2호에 규정한 감염병

### 2. 보험금을 지급하지 않는 재해

다음 각 호에 해당하는 경우에는 재해분류에서 제외하여 보험금을 지급하지 않습니다.

- ① 질병 또는 체질적 요인이 있는 자로서 경미한 외부 요인으로 발병하거나 그 증상이 더욱 악화된 경우
- ② 사고의 원인이 다음과 같은 경우
  - 과잉노력 및 격심한 또는 반복적 운동(X50)
  - 무중력 환경에서의 장기간 체류(X52)
  - 식량부족(X53)
  - 물부족(X54)
  - 상세불명의 결핍(X57)
  - 고의적 자해(X60~X84)
  - “법적 개입” 중 법적 처형(Y35.5)
- ③ “외과적 및 내과적 치료중 환자의 재난(Y60~Y69)” 중 진료기관의 고의 또는 과실이 없는 사고 (다만, 처치 당시에는 재난에 대한 언급이 없었으나 환자의 이상반응 또는 이후 합병증의 원인이 된 외과적 및 기타 내과적 처치(Y83~Y84)는 보장)
- ④ “자연의 힘에 노출(X30~X39)” 중 급격한 액체손실로 인한 탈수
- ⑤ “우발적 익사 및 익수(W65~W74), 호흡과 관련된 기타 불의의 위협(W75~W84), 눈 또는 인체의 개구부를 통하여 들어온 이물(W44)” 중 질병으로 인한 호흡장애 및 삼킴장애
- ⑥ 한국표준질병·사인분류상의 (U00~U99)에 해당하는 질병

※ ( ) 안은 제7차 개정 한국표준질병·사인분류(통계청고시 제2015-309호, 2016. 1. 1 시행)상의 분류번호이며, 제8차 개정 이후 이 약관에서 보장하는 재해 해당여부는 피보험자에게 재해가 발생한 당시 시행되고 있는 한국표준질병·사인분류에 따라 판단합니다.

※ 재해가 발생한 당시의 한국표준질병·사인분류에 따라 이 약관에서 보장하는 재해 해당 여부가 판단된 경우, 이후 한국표준질병·사인분류 개정으로 질병·사인분류가 변경되더라도 이 약관에서 보장하는 재해 해당 여부를 다시 판단하지 않습니다.

※ 감염병에 관한 법률이 제·개정될 경우, 보험사고 발생당시 제·개정된 법률을 적용합니다.

(별표3)

### 보험금을 지급할 때의 적립이율 계산

(제10조 제2항 및 제32조 제2항 관련)

구분	기간	지급이자
사망보험금 (제5조 제1호)	지급기일의 다음날부터 30일 이내 기간	보험계약대출이율
	지급기일의 31일이후부터 60일 이내 기간	보험계약대출이율 + 가산이율(4.0%)
	지급기일의 61일이후부터 90일 이내 기간	보험계약대출이율 + 가산이율(6.0%)
	지급기일의 91일이후 기간	보험계약대출이율 + 가산이율(8.0%)
만기보험금 (제5조 제2호) 및 해지환급금 (제32조 제1항)	지급사유가 발생한 날의 다음날부터 청구일까지의 기간	1년 이내 : 이율확정기간별 공시이율의 50% 1년초과기간 : 1%
	청구일의 다음날부터 지급일까지의 기간	보험계약대출이율

- (주) 1. 만기보험금은 회사가 보험금의 지급시기 도래 7일 이전에 지급할 사유와 금액을 알리지 않은 경우, 지급사유가 발생한 날의 다음날부터 청구일까지의 기간은 이율확정기간별 공시이율을 적용한 이자를 지급합니다.
2. 상기 이율확정기간별 공시이율은 제31조(이율확정기간별 공시이율의 적용 및 공시)에서 정한 이율확정기간별 공시이율로 하며 이율확정기간별 공시이율이 변경되는 경우에는 변경된 날부터 변경된 이율확정기간별 공시이율을 적용합니다.
3. 지급이자의 계산은 연단위 복리로 일자계산하며, 회사가 보험금 및 해지환급금 등을 지급할 때에는 제37조(소멸시효)에서 정한 청구권의 소멸시효기간 내에서만 상기 이자를 적용하여 지급합니다.
4. 계약자 등의 책임 있는 사유로 보험금 지급이 늦어지는 경우 그 해당기간에 대한 이자는 지급되지 않을 수 있습니다.
5. 가산이율 적용시 제10조(보험금의 지급절차) 제3항 각 호의 어느 하나에 해당되는 사유로 지연된 경우에는 해당기간에 대하여 가산이율을 적용하지 않습니다.
6. 가산이율 적용시 금융위원회 또는 금융감독원이 정당한 사유로 인정하는 경우에는 해당 기간에 대하여 가산이율을 적용하지 않습니다.

(별표4)

## 해지환급금의 계산

(제32조 관련)

### 1. 이율확정기간 중 계약이 해지되는 경우의 시장가격조정률(MVA) 적용

(1) 이율확정기간 중 계약이 해지되는 때에는 계약자 적립금에 (1-시장가격조정률(MVA:Market Value Adjustment))을 곱하여 계산한 금액을 해지환급금으로 합니다.

(2) 시장가격조정률(MVA)은 다음의 산식에 의하여 계산합니다.

$$MVA = 1 - \left\{ \frac{1 + \text{보험가입시점의이율확정기간별공시이율}}{1 + \text{해지시점의이율확정기간별공시이율} + 0.4\%} \right\}^{\frac{\text{잔여월수}}{12}}$$

다만, 잔여월수는 해지일부터 이율확정기간 말일까지 월수로 하되, 1개월 미만의 일수는 절상하여 계산합니다.

(3) 시장가격조정률(MVA)이 20% 이상인 경우 20%를 최고 한도로 하여 계산하며, 해지시점의 이율확정기간별 공시이율은 해지시점에 회사가 공시하고 있는 이율확정기간별 공시이율을 말합니다.

(4) 제31조(이율확정기간별 공시이율의 적용 및 공시) 제1항에도 불구하고 시장가격조정률(MVA) 계산 시 “해지시점의 이율확정기간별 공시이율”에는 최저보증이율을 적용하지 않습니다.

### 시장가격조정률(MVA) 적용 취지

이 계약에서 이율확정기간 동안 이율을 확정하기 위하여 회사는 이율확정기간과 동일한 만기 구조를 갖는 채권 등에 투자하여 자산과 부채를 대응시키는 투자전략을 갖게 됩니다. 일반적으로 채권 등의 가격은, 시장금리가 상승하면 하락하고, 시장금리가 하락하면 상승하게 됩니다. 이 계약의 이율확정기간 중에 계약이 해지되는 경우에는, 회사가 해당자산을 매각하여 처분함에 따른 손실과 이익이 발생할 수 있는데, 시장가격조정률(MVA)은 해지환급금에 대응하는 자산의 시장가격(매각손실 또는 이익)을 해지환급금에 반영하기 위한 비율로 적용됩니다.

### 2. 시장가격조정률(MVA) 계산 예시

(1) 해지시점의 이율확정기간별 공시이율이 보험가입시점의 이율확정기간별 공시이율보다 2.0% 높은 경우

구 분		5년 이율확정형	10년 이율확정형
① 보험가입시점 이율확정기간별 공시이율		2.50%	2.50%
② 해지시점 이율확정기간별 공시이율		4.50%	4.50%
③ 시장가격 조정률	1년	8.84%	18.80%
	2년	6.71%	16.90%

	3년	4.52%	14.96%
	4년	2.29%	12.97%
	5년	0.00%	10.93%
	6년	-	8.84%
	7년	-	6.71%
	8년	-	4.52%
	9년	-	2.29%
	10년	-	0.00%

(2) 해지시점의 이율확정기간별 공시이율이 보험가입시점의 이율확정기간별 공시이율보다 2.0% 낮은 경우

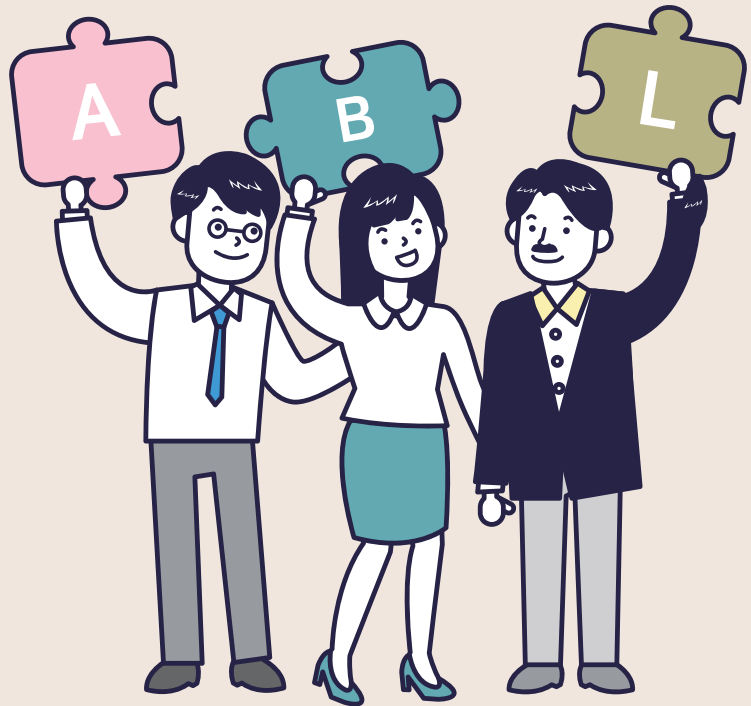
구 분		5년 이율확정형	10년 이율확정형
① 보험가입시점 이율확정기간별 공시이율		2.50%	2.50%
② 해지시점 이율확정기간별 공시이율		0.50%	0.50%
③ 시장가격 조정률	1년	-6.50%	-15.21%
	2년	-4.83%	-13.41%
	3년	-3.20%	-11.64%
	4년	-1.59%	-9.90%
	5년	0.00%	-8.18%
	6년	-	-6.50%
	7년	-	-4.83%
	8년	-	-3.20%
	9년	-	-1.59%
	10년	-	0.00%

(주) 1. 위의 “① 보험가입시점 이율확정기간별 공시이율”은 시장가격조정률의 계산 예시를 위하여 가정한 이율확정기간별 공시이율이며, 실제 계약상의 보험가입시점 이율확정기간별 공시이율을 나타낸 것은 아닙니다.

$$2. \text{ ③ 시장가격조정률(MVA)} = 1 - \left\{ \frac{1 + \text{보험가입시점의이율확정기간별공시이율}(2.5\%)}{1 + \text{해지시점의이율확정기간별공시이율} + 0.4\%} \right\}^{\frac{\text{잔여월수}}{12}}$$

# 차이나는(무) ABL저축보험 III

특약 약관



# 지정대리청구서비스특약

## 제1관 목적 및 용어의 정의

제 1조 [ 목적 ]

제 2조 [ 용어의 정의 ]

## 제2관 지정대리청구인의 지정

제 3조 [ 지정대리청구인의 지정 ]

제 4조 [ 지정대리청구인의 지정 또는 변경할 때의 구비서류 ]

제 5조 [ 보험금의 청구 ]

제 6조 [ 보험금의 지급절차 ]

## 제3관 특약의 성립과 유지

제 7조 [ 특약의 적용 ]

제 8조 [ 특약의 체결 및 효력 ]

## 제4관 보험료의 납입

제 9조 [ 특약 보험료의 납입 ]

## 제5관 기타사항

제10조 [ 주계약 약관 규정의 준용 ]

# 지정대리청구서비스특약

## 제1관 목적 및 용어의 정의

### 제 1조 [ 목적 ]

이 특약은 보험계약자(이하 “계약자”라 합니다)와 보험회사(이하 “회사”라 합니다) 사이에 보험금의 대리청구인을 지정하기 위하여 체결됩니다.

### 제 2조 [ 용어의 정의 ]

이 특약에서 사용되는 용어의 정의는, 이 특약의 다른 조항에서 달리 정의되지 않는 한 다음과 같습니다.

1. 계약자: 회사와 계약을 체결하고 보험료를 납입할 의무를 지는 사람을 말합니다.
2. 보험수익자: 보험금 지급사유가 발생하는 때에 회사에 보험금을 청구하여 받을 수 있는 사람을 말합니다.
3. 보험증권: 계약의 성립과 그 내용을 증명하기 위하여 회사가 계약자에게 드리는 증서를 말합니다.
4. 피보험자: 보험사고의 대상이 되는 사람을 말합니다.

## 제2관 지정대리청구인의 지정

### 제 3조 [ 지정대리청구인의 지정 ]

① 계약자는 보험수익자에게 정신 또는 신경계의 장애로 영구히 의사소통이 불가능하거나 스스로 올바른 의사판단을 할 수 없다는 의사의 소견을 제출한 경우 등 주계약 및 특약에서 정한 보험금을 직접 청구할 수 없는 특별한 사정이 있을 경우를 대비하여 계약을 체결 할 때 또는 계약체결 이후 다음 각 호의 어느 하나에 해당하는 자 중 1명을 보험금의 대리청구인(이하, “지정대리청구인”이라 합니다)으로 지정 또는 변경할 수 있습니다. 다만, 지정대리청구인은 보험금을 청구 할 때에도 다음 각 호의 어느 하나에 해당하여야 합니다.

1. 보험수익자와 동거하거나 생계를 같이 하고 있는 보험수익자의 가족관계등록부상 배우자
  2. 보험수익자와 동거하거나 생계를 같이 하고 있는 보험수익자의 3촌 이내의 친족
- ② 제1항에도 불구하고, 지정대리청구인이 지정된 이후에 제7조(특약의 적용)의 계약자 또는 보험수익자가 변경되는 경우에는 이미 지정된 지정대리청구인의 자격은 자동적으로 상실된 것으로 봅니다.



#### **제 4조 [ 지정대리청구인의 지정 또는 변경할 때의 구비서류 ]**

계약자는 다음의 서류를 제출하고 지정대리청구인을 지정 또는 변경하여야 합니다. 이 경우 회사는 지정 또는 변경 사항을 서면으로 알리거나 보험증권의 뒷면에 기재하여 드립니다.

1. 지정대리청구인 지정 또는 변경신청서(회사양식)
2. 지정대리청구인의 가족관계등록부(기본증명서 등)
3. 신분증(주민등록증이나 운전면허증 등 사진이 붙은 정부기관 발행 신분증, 본인이 아닌 경우에는 본인의 인감증명서 또는 본인서명사실확인서 포함)

#### **제 5조 [ 보험금의 청구 ]**

지정대리청구인은 회사가 정하는 방법에 따라 다음의 서류를 제출하고 보험금을 청구하여야 합니다.

1. 청구서(회사양식)
2. 사고증명서
3. 신분증(주민등록증이나 운전면허증 등 사진이 붙은 정부기관 발행 신분증)
4. 보험수익자 및 지정대리청구인의 가족관계등록부(가족관계증명서)
5. 기타 지정대리청구인이 보험금 등의 수령에 필요하여 제출하는 서류

#### **제 6조 [ 보험금의 지급절차 ]**

- ① 지정대리청구인은 제5조(보험금의 청구)에서 정한 구비서류 및 제7조(특약의 적용)의 보험수익자가 보험금을 직접 청구할 수 없는 특별한 사정이 있음을 증명하는 서류를 제출하고 회사의 승낙을 얻어 제7조(특약의 적용)의 보험수익자의 대리인으로서 보험금(사망보험금 제외)을 청구하고 수령할 수 있습니다. 그러나 보험금을 보험수익자 또는 보험수익자의 법정대리인에게 이미 지급한 경우에는 보험금(사망보험금 제외)을 청구하고 수령할 수 없습니다.
- ② 회사가 보험금을 지정대리청구인에게 지급한 경우에는 그 이후 보험금 청구를 받더라도 회사는 이를 지급하지 않습니다.

### **제3관 특약의 성립과 유지**

#### **제 7조 [ 특약의 적용 ]**

이 특약은 계약자, 피보험자 및 보험수익자가 모두 동일한 주계약 및 특약에 적용됩니다.

#### **제 8조 [ 특약의 체결 및 효력 ]**

- ① 이 특약은 계약자의 청약과 회사의 승낙으로 부가되어집니다.
- ② 제7조(특약의 적용)의 계약이 해지 또는 기타 사유에 따라 효력을 가지지 않게 되는 경우에는 이 특약은 더는 효력이 없습니다.

**[ 해지 ]**

현재 유지되고 있는 계약이나 또는 효력이 상실된 계약을 장래에 향하여 소멸시키거나 계약 유지 의사를 포기하여 만기일 이전에 계약관계를 청산하는 것을 말합니다.

## 제4관 보험료의 납입

**제 9조 [ 특약 보험료의 납입 ]**

이 특약의 보험료는 없습니다.

## 제5관 기타사항

**제10조 [ 주계약 약관 규정의 준용 ]**

이 특약에서 정하지 않은 사항은 주계약 약관의 규정을 따릅니다.

## 표준하체인수특약

제1조 [ 목적 ]

제2조 [ 용어의 정의 ]

제3조 [ 특약의 내용 ]

제4조 [ 특약의 부가조건 ]

제5조 [ 특약의 체결 및 효력 ]

제6조 [ 특약내용의 변경 ]

제7조 [ 특약의 보험기간 및 보험료의 납입 ]

제8조 [ 주계약 약관 규정의 준용 ]

[별표1] 재해분류표

## 표준하체인수특약

### 제1조 [ 목적 ]

이 특약은 보험계약자(이하 “계약자”라 합니다)와 보험회사(이하 “회사”라 합니다) 사이에 위험도가 높은 피보험자의 위험을 보장하기 위하여 체결됩니다.

### 제2조 [ 용어의 정의 ]

이 특약에서 사용되는 용어의 정의는, 이 특약의 다른 조항에서 달리 정의되지 않는 한 다음과 같습니다.

#### 1. 계약관계 관련 용어

가. 계약자 : 회사와 계약을 체결하고 보험료를 납입할 의무를 지는 사람을 말합니다.

나. 보험증권 : 계약의 성립과 그 내용을 증명하기 위하여 회사가 계약자에게 드리는 증서를 말합니다.

다. 피보험자 : 보험사고의 대상이 되는 사람을 말합니다.

#### 2. 지급사유 관련 용어

가. 재해 : “재해분류표”(별표1 참조)에서 정한 재해를 말합니다.

나. 한국표준질병·사인분류 : 국민의 보건의료 복지행정의 수행과 의학연구를 위해 한국인의 질병 및 사인에 대하여 의무기록자료 및 사망원인 통계조사(질병이환 및 사망자료)등의 표준 통계를 세계보건기구(WHO)의 국제질병분류 ICD를 기초로 그 성질의 유사성에 따라 체계적으로 유형화한 것입니다.

#### [ 한국표준질병·사인분류 적용 기준 ]

① 이 약관에 따라 한국표준질병·사인분류를 기준으로 이 약관에서 보장하는 질병 또는 재해 해당 여부를 판단하는 경우, 제7차 개정 한국표준질병·사인분류(통계청 고시 제2015-309호, 2016.1.1.시행)를 기준으로 판단합니다. 다만, 이후 피보험자에게 질병이 진단된 당시 또는 재해가 발생한 당시에 한국표준질병·사인분류가 개정된 경우는 개정된 한국표준질병·사인분류를 기준으로 판단합니다.

② 피보험자에게 질병이 진단된 당시 또는 재해가 발생한 당시의 한국표준질병·사인분류에 따라 이 약관에서 보장하는 질병 또는 재해 해당 여부가 판단된 경우, 이후 한국표준질병·사인분류 개정으로 질병·사인분류가 변경되더라도 이 약관에서 보장하는 질병 또는 재해 해당 여부를 다시 판단하지 않습니다.

#### [ 한국표준질병·사인분류 적용 예시 ]

<예시1> 피보험자에게 발생한 질병이 제7차 개정 한국표준질병·사인분류 기준에서는 약관에서 보장하는 질병에 해당하나, 해당 질병이 진단된 당시에는 제8차 개정 한국표준질병·사인분류가 적용되고 그 기준으로는 약관상 보장하는 질병에 해당하지 않을 경우에는 보험금을 지급하지 않습니다.

<예시2> 피보험자에게 발생한 질병이 진단된 당시의 제7차 개정 한국표준질병·사인

분류에 따라 해당 질병이 약관에서 보장하지 않는 질병에 해당하는 경우, 보험금을 지급하지 않습니다. 또한, 이후에 한국표준질병·사인분류가 개정되어 제8차 개정 한국표준질병·사인분류에서 해당 질병이 약관상 보장하는 질병에 포함되더라도 보험금을 지급하지 않습니다.

3. 기간과 날짜 관련 용어

보험기간 : 계약에 따라 보장을 받는 기간을 말합니다.

4. 표준체, 표준하체 : 표준체는 건강상태에 따라 위험률을 할인·할증하지 않은 일반위험률을 적용하는 피보험자를 말하고, 표준하체는 위험도가 일반 위험률보다 높아 표준체와 동일한 조건으로는 계약이 불가능한 피보험자를 말합니다.

**제3조 [ 특약의 내용 ]**

이 특약은 피보험자의 위험도가 높아 계약이 불가능한 경우 이 약관이 정하는 바에 따라 가입할 수 있도록 하여 보험기간 중 위험에 대한 보장을 받을 수 있는 것을 주된 내용으로 합니다.

**제4조 [ 특약의 부가조건 ]**

① 특약에 따라 부가하는 계약조건은 피보험자의 건강상태, 위험의 종류 및 정도에 따라 다음 중 한 가지의 방법으로 부가합니다.

1. 할증보험료법

할증위험률(건강상태가 회사가 정한 기준에 적합하지 않은 경우 초과위험에 대해 적용되는 위험률로 일반적으로 표준체 대비 높은 보험료가 적용)에 따른 보험료와 표준체(標準體)보험료와의 차액을 특약보험료라 하며 계약체결시 위험의 정도에 따라 표준체 보험료에 회사에서 정한 특약보험료를 더하여 납입보험료로 합니다. 이러한 경우 피보험자에게 보험사고가 발생하였을 때에는 특약에 정한 보험금을 지급합니다.

2. 보험금감액법

계약일부터 회사가 정하는 삭감기간(削減期間)내에 특약의 규정에 정하는 재해 이외의 원인으로 피보험자가 사망하였을 경우에는 특약의 규정에도 불구하고 특약을 체결할 때 정한 삭감기간에 따라 다음과 같이 보험금을 지급합니다.

경과기간	기준	삭감기간별 보험금 지급비율				
		1년	2년	3년	4년	5년
1년미만	보험계약에 정한 지급보험금	50%	30%	25%	20%	15%
1년이상 ~ 2년미만		100%	60%	50%	40%	30%
2년이상 ~ 3년미만		100%	100%	75%	60%	45%
3년이상 ~ 4년미만		100%	100%	100%	80%	60%
4년이상 ~ 5년미만		100%	100%	100%	100%	80%
5년이상		100%	100%	100%	100%	100%

그러나, 재해로 피보험자가 사망한 경우에는 삭감된 보험금을 지급하지 않고 보험계약의 규정에 따른 보험금을 지급합니다.

### 3. 나이가산법

할증위험률(건강상태가 회사가 정한 기준에 적합하지 않은 경우 초과위험에 대해 적용되는 위험률로 일반적으로 표준체 대비 높은 보험료가 적용)에 따른 보험료가 표준체 보험료와 가장 가까운 나이간의 차이를 연증수(年增數)라 합니다. 즉 어떤 결함을 가진 피보험자의 위험지수(危險指數)가 실제 n세 높은 나이의 표준체와 같은 위험률을 나타낸다고 인정할 때 n년증이라 칭하고 n세 높은 나이의 표준체보험료를 받아들이는 방법입니다.


4. 나이가산법과 보험금감액법을 병용(併用)할 수 있습니다.

② 제1항 제2호 ‘사망’에는 보험기간에 다음 어느 하나의 사유가 발생한 경우를 포함합니다.

1. 실종선고를 받은 경우 : 법원에서 인정한 실종기간이 끝나는 때에 사망한 것으로 봅니다.

2. 관공서에서 수해, 화재나, 그 밖의 재난을 조사하고 사망한 것으로 통보하는 경우 : 가족관계등록부에 기재된 사망연월일을 기준으로 합니다.

③ 제1항 제1호 내지 제4호의 규정에 따라 계약에 부가된 조건을 보험증권의 뒷면에 기재하여 드립니다.


 <b>용어해설</b>
<b>[ 실종선고 ]</b>
어떤 사람의 생사불명의 상태가 일정기간 이상 계속 될 때 이해관계가 있는 사람의 청구에 따라 사망한 것으로 인정하고 신분이나 재산에 관한 모든 법적 관계를 확정시키는 법원의 결정을 말합니다.

## 제5조 [ 특약의 체결 및 효력 ]

① 이 특약은 계약을 체결할 때 피보험자의 진단결과 회사가 정한 표준체보험에 가입할 수 없다고 인정할 때에 계약자가 청약하고 회사가 승낙함으로써 주계약에 부가하여 이루어집니다.

② 특약을 2명 이상을 보장하는 보험에 부가할 경우 이 특약의 피보험자는 보험금의 지급사유 발생 대상이 되는 피보험자 중 건강상태가 회사가 정한 기준에 적합하지 않은 자로 합니다.

③ 이 특약에 대한 보장개시일은 주계약의 보장개시일과 동일합니다.

 <b>용어해설</b>
<b>[ 보장개시일 ]</b>
회사가 보장을 개시하는 날로서 특약이 성립되고 제1회 보험료를 받은 날을 말하나, 회사가 승낙하기 전이라도 청약과 함께 제1회 보험료를 받은 경우에는 제1회 보험료를 받은 날을 말합니다. 또한, 보장개시일을 계약일로 봅니다.

## 제6조 [ 특약내용의 변경 ]

이 특약은 주계약의 약관의 규정에도 불구하고 다음과 같은 내용은 변경할 수 없습니다.

1. 보험기간 또는 보험료 납입기간의 변경
2. 감액완납(보장(보험가입금액)을 낮추는 대신 보험료 납입 의무를 면제해주는 제도로 당초 계약한 보험기간과 보험금 지급 조건은 바꾸지 않으면서 보장금액만 낮아짐) 또는 연장보험(최초 계약 대비 보험기간을 연장한 보험)으로의 변경

#### **제7조 [ 특약의 보험기간 및 보험료의 납입 ]**

- ① 이 특약의 보험기간은 주계약의 보험기간과 동일합니다.
- ② 이 특약의 보험료는 주계약의 보험료 납입기간 중에 주계약의 보험료와 함께 납입하여야 하며, 주계약의 보험료를 선납하는 경우에도 또한 같습니다.
- ③ 주계약의 보험료 납입이 면제되었을 경우에는 이 특약의 보험료 납입도 면제됩니다.

#### **제8조 [ 주계약 약관 규정의 준용 ]**

이 특약에서 정하지 않은 사항은 주계약 약관의 규정을 따릅니다.

(별표1)

## 재해분류표

### 1. 보장대상이 되는 재해

다음 각 호에 해당하는 재해는 이 보험의 약관에 따라 보험금을 지급합니다.

- ① 한국표준질병·사인분류상의 (S00~Y84)에 해당하는 우발적인 외래의 사고
- ② 감염병의 예방 및 관리에 관한 법률 제2조 제2호에 규정한 감염병

### 2. 보험금을 지급하지 않는 재해

다음 각 호에 해당하는 경우에는 재해분류에서 제외하여 보험금을 지급하지 않습니다.

- ① 질병 또는 체질적 요인이 있는 자로서 경미한 외부 요인으로 발병하거나 그 증상이 더욱 악화된 경우
- ② 사고의 원인이 다음과 같은 경우
  - 과잉노력 및 격심한 또는 반복적 운동(X50)
  - 무중력 환경에서의 장기간 체류(X52)
  - 식량부족(X53)
  - 물부족(X54)
  - 상세불명의 결핍(X57)
  - 고의적 자해(X60~X84)
  - “법적 개입” 중 법적 처형(Y35.5)
- ③ “외과적 및 내과적 치료중 환자의 재난(Y60~Y69)” 중 진료기관의 고의 또는 과실이 없는 사고 (다만, 처치 당시에는 재난에 대한 언급이 없었으나 환자의 이상반응 또는 이후 합병증의 원인이 된 외과적 및 기타 내과적 처치(Y83~Y84)는 보장)
- ④ “자연의 힘에 노출(X30~X39)” 중 급격한 액체손실로 인한 탈수
- ⑤ “우발적 익사 및 익수(W65~W74), 호흡과 관련된 기타 불의의 위협(W75~W84), 눈 또는 인체의 개구부를 통하여 들어온 이물(W44)” 중 질병으로 인한 호흡장애 및 삼킴장애
- ⑥ 한국표준질병·사인분류상의 (U00~U99)에 해당하는 질병

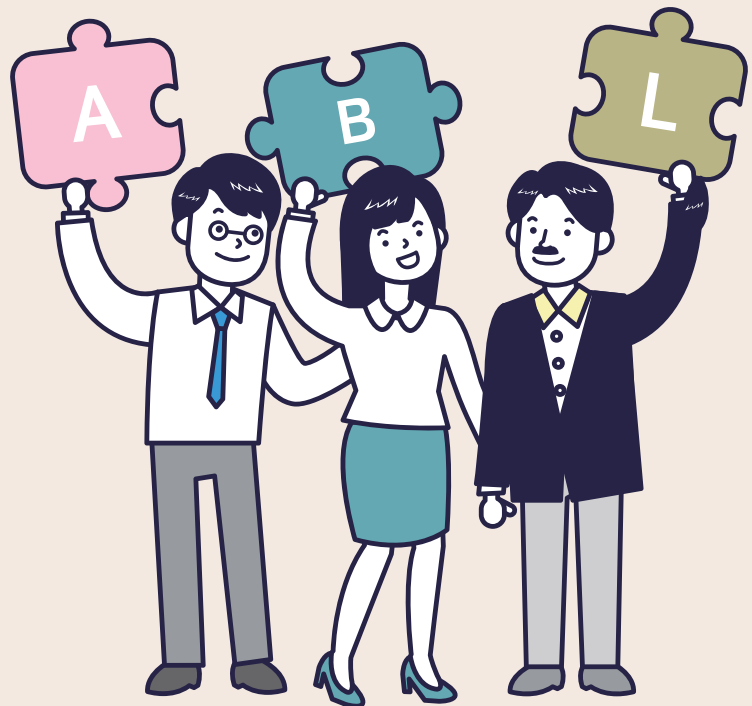
※ ( ) 안은 제7차 개정 한국표준질병·사인분류(통계청 고시 제2015-309호, 2016.1.1시행)상의 분류번호이며, 제8차 개정 이후 이 약관에서 보장하는 재해 해당여부는 피보험자에게 재해가 발생한 당시 시행되고 있는 한국표준질병·사인분류에 따라 판단합니다.

※ 재해가 발생한 당시의 한국표준질병·사인분류에 따라 이 약관에서 보장하는 재해 해당 여부가 판단된 경우, 이후 한국표준질병·사인분류 개정으로 질병·사인분류가 변경되더라도 이 약관에서 보장하는 재해 해당 여부를 다시 판단하지 않습니다.

※ 감염병에 관한 법률이 제·개정될 경우, 보험사고 발생당시 제·개정된 법률을 적용합니다.



# 법규 조항 정리



아래 법령은 약관에서 인용된 법령으로 고객의 이해를 돕기 위해 마련되었습니다.  
단, 가입하신 상품에 따라 인용된 법령이 다를 수 있는 점을 참고하셔서 활용하시기 바랍니다.  
해당 법령 개정 시 내용이 변동될 수 있으며, 아래 법령과 실제 법령 내용이 다를 경우에는  
실제 법령 내용이 우선됩니다.

## 전자서명법

### 제2조 (정의) 이 법에서 사용하는 용어의 정의는 다음과 같다.

2. "전자서명"이라 함은 서명자를 확인하고 서명자가 해당 전자문서에 서명을 하였음을 나타내는데 이용하기 위하여 해당 전자문서에 첨부되거나 논리적으로 결합된 전자적 형태의 정보를 말한다.
3. "공인전자서명"이라 함은 다음 각목의 요건을 갖추고 공인인증서에 기초한 전자서명을 말한다.
  - 가. 전자서명생성정보가 가입자에게 유일하게 속할 것
  - 나. 서명 당시 가입자가 전자서명생성정보를 지배·관리하고 있을 것
  - 다. 전자서명이 있는 후에 해당 전자서명에 대한 변경여부를 확인할 수 있을 것
  - 라. 전자서명이 있는 후에 해당 전자문서의 변경여부를 확인할 수 있을 것
10. "공인인증기관"이라 함은 공인인증역무를 제공하기 위하여 제4조의 규정에 의하여 지정된 자를 말한다.

### 제4조(공인인증기관의 지정)

- ① 과학기술정보통신부장관은 공인인증업무(이하 "인증업무"라 한다)를 안전하고 신뢰성있게 수행할 능력이 있다고 인정되는 자를 공인인증기관으로 지정할 수 있다.
- ② 공인인증기관으로 지정받을 수 있는 자는 국가기관 · 지방자치단체 또는 법인에 한한다.
- ③ 공인인증기관으로 지정받고자 하는 자는 대통령령이 정하는 기술능력 · 재정능력 · 시설 및 장비 기타 필요한 사항을 갖추어야 한다.
- ④ 과학기술정보통신부장관은 제1항에 따라 공인인증기관을 지정하는 경우 공인인증시장의 건전한 발전 등을 위하여 국가기관, 지방자치단체 또는 비영리법인과 특별법에 의하여 설립된 법인에 대하여는 설립목적에 따라 인증업무의 영역을 구분하여 지정할 수 있다.
- ⑤ 공인인증기관의 지정절차 기타 필요한 사항은 대통령령으로 정한다.

## 민법

### 제27조(실종의 선고)

- ① 부재자의 생사가 5년간 분명하지 아니한 때에는 법원은 이해관계인이나 검사의 청구에 의하여 실종선

고를 하여야 한다.

- ② 전지에 임한 자, 침몰한 선박 중에 있던 자, 추락한 항공기 중에 있던 자 기타 사망의 원인이 될 위난을 당한 자의 생사가 전쟁종지후 또는 선박의 침몰, 항공기의 추락 기타 위난이 종료한 후 1년간 분명하지 아니한 때에도 제1항과 같다.

### 제110조(사기, 강박에 의한 의사표시)

- ① 사기나 강박에 의한 의사표시는 취소할 수 있다.
- ② 상대방있는 의사표시에 관하여 제삼자가 사기나 강박을 행한 경우에는 상대방이 그 사실을 알았거나 알 수 있었을 경우에 한하여 그 의사표시를 취소할 수 있다.
- ③ 전2항의 의사표시의 취소는 선의의 제삼자에게 대항하지 못한다.

## 상법

### 제651조(고지의무위반으로 인한 계약해지)

보험계약당시에 보험계약자 또는 피보험자가 고의 또는 중대한 과실로 인하여 중요한 사항을 고지하지 아니하거나 부실의 고지를 한 때에는 보험자는 그 사실을 안 날로부터 1월내에, 계약을 체결한 날로부터 3년내에 한하여 계약을 해지할 수 있다. 그러나 보험자가 계약당시에 그 사실을 알았거나 중대한 과실로 인하여 알지 못한 때에는 그러하지 아니하다.

### 제731조(타인의 생명의 보험)

- ① 타인의 사망을 보험사고로 하는 보험계약에는 보험계약 체결시에 그 타인의 서면(「전자서명법」 제2조 제2호에 따른 전자서명 또는 제2조제3호에 따른 공인전자서명이 있는 경우로서 대통령령으로 정하는 바에 따라 본인 확인 및 위조·변조 방지에 대한 신뢰성을 갖춘 전자문서를 포함한다)에 의한 동의를 얻어야 한다.
- ② 보험계약으로 인하여 생긴 권리를 피보험자가 아닌 자에게 양도하는 경우에도 제1항과 같다.

### 제732조(15세미만자등에 대한 계약의 금지)

15세미만자, 심신상실자 또는 심신박약자의 사망을 보험사고로 한 보험계약은 무효로 한다. 다만, 심신박약자가 보험계약을 체결하거나 제735조의3에 따른 단체보험의 피보험자가 될 때에 의사능력이 있는 경우에는 그러하지 아니하다.

## 형법 제31장 약취, 유인 및 인신매매의 죄

### 제287조(미성년자의 약취, 유인)

미성년자를 약취 또는 유인한 사람은 10년 이하의 징역에 처한다.

## 제288조(추행 등 목적 약취, 유인 등)

- ① 추행, 간음, 결혼 또는 영리의 목적으로 사람을 약취 또는 유인한 사람은 1년 이상 10년 이하의 징역에 처한다.
- ② 노동력 착취, 성매매와 성적 착취, 장기적출을 목적으로 사람을 약취 또는 유인한 사람은 2년 이상 15년 이하의 징역에 처한다.
- ③ 국외에 이송할 목적으로 사람을 약취 또는 유인하거나 약취 또는 유인된 사람을 국외에 이송한 사람도 제2항과 동일한 형으로 처벌한다.

## 제289조(인신매매)

- ① 사람을 매매한 사람은 7년 이하의 징역에 처한다.
- ② 추행, 간음, 결혼 또는 영리의 목적으로 사람을 매매한 사람은 1년 이상 10년 이하의 징역에 처한다.
- ③ 노동력 착취, 성매매와 성적 착취, 장기적출을 목적으로 사람을 매매한 사람은 2년 이상 15년 이하의 징역에 처한다.
- ④ 국외에 이송할 목적으로 사람을 매매하거나 매매된 사람을 국외로 이송한 사람도 제3항과 동일한 형으로 처벌한다.

# 의료법

## 제2조(의료인)

- ① 이 법에서 "의료인"이란 보건복지부장관의 면허를 받은 의사·치과의사·한의사·조산사 및 간호사를 말한다.
- ② 의료인은 종별에 따라 다음 각 호의 임무를 수행하여 국민보건 향상을 이루고 국민의 건강한 생활 확보에 이바지할 사명을 가진다.
  1. 의사는 의료와 보건지도를 임무로 한다.
  2. 치과의사는 치과 의료와 구강 보건지도를 임무로 한다.
  3. 한의사는 한방 의료와 한방 보건지도를 임무로 한다.
  4. 조산사는 조산(助産)과 임산부 및 신생아에 대한 보건과 양호지도를 임무로 한다.
  5. 간호사는 다음 각 목의 업무를 임무로 한다.
    - 가. 환자의 간호요구에 대한 관찰, 자료수집, 간호판단 및 요양을 위한 간호
    - 나. 의사, 치과의사, 한의사의 지도하에 시행하는 진료의 보조
    - 다. 간호 요구자에 대한 교육·상담 및 건강증진을 위한 활동의 기획과 수행, 그 밖의 대통령령으로 정하는 보건활동
    - 라. 제80조에 따른 간호조무사가 수행하는 가목부터 다목까지의 업무보조에 대한 지도

## 제3조(의료기관)

- ① 이 법에서 "의료기관"이란 의료인이 공중(公衆) 또는 특정 다수인을 위하여 의료·조산의 업(이하 "의

료업"이라 한다)을 하는 곳을 말한다.

② 의료기관은 다음 각 호와 같이 구분한다.

1. 의원급 의료기관: 의사, 치과의사 또는 한의사가 주로 외래환자를 대상으로 각각 그 의료행위를 하는 의료기관으로서 그 종류는 다음 각 목과 같다.

가. 의원

나. 치과의원

다. 한의원

2. 조산원: 조산사가 조산과 임산부 및 신생아를 대상으로 보건활동과 교육·상담을 하는 의료기관을 말한다.

3. 병원급 의료기관: 의사, 치과의사 또는 한의사가 주로 입원환자를 대상으로 의료행위를 하는 의료기관으로서 그 종류는 다음 각 목과 같다.

가. 병원

나. 치과병원

다. 한방병원

라. 요양병원(「정신건강증진 및 정신질환자 복지서비스 지원에 관한 법률」 제3조제5호에 따른 정신의료기관 중 정신병원, 「장애인복지법」 제58조제1항제4호에 따른 의료재활시설로서 제3조 의2의 요건을 갖춘 의료기관을 포함한다. 이하 같다)

마. 종합병원

③ 보건복지부장관은 보건의료정책에 필요하다고 인정하는 경우에는 제2항제1호부터 제3호까지의 규정에 따른 의료기관의 종류별 표준업무를 정하여 고시할 수 있다.

### 제3조의4(상급종합병원 지정)

① 보건복지부장관은 다음 각 호의 요건을 갖춘 종합병원 중에서 중증질환에 대하여 난이도가 높은 의료행위를 전문적으로 하는 종합병원을 상급종합병원으로 지정할 수 있다.

1. 보건복지부령으로 정하는 20개 이상의 진료과목을 갖추고 각 진료과목마다 전속하는 전문의를 둘 것

2. 제77조제1항에 따라 전문의가 되려는 자를 수련시키는 기관일 것

3. 보건복지부령으로 정하는 인력·시설·장비 등을 갖춘 것

4. 질병군별(疾病群別) 환자구성 비율이 보건복지부령으로 정하는 기준에 해당할 것

② 보건복지부장관은 제1항에 따른 지정을 하는 경우 제1항 각 호의 사항 및 전문성 등에 대하여 평가를 실시하여야 한다.

③ 보건복지부장관은 제1항에 따라 상급종합병원으로 지정받은 종합병원에 대하여 3년마다 제2항에 따른 평가를 실시하여 재지정하거나 지정을 취소할 수 있다.

④ 보건복지부장관은 제2항 및 제3항에 따른 평가업무를 관계 전문기관 또는 단체에 위탁할 수 있다.

⑤ 상급종합병원 지정·재지정의 기준·절차 및 평가업무의 위탁 절차 등에 관하여 필요한 사항은 보건복지부령으로 정한다.

### 제5조(의사·치과의사 및 한의사 면허)

- ① 의사·치과의사 또는 한의사가 되려는 자는 다음 각 호의 어느 하나에 해당하는 자격을 가진 자로서 제9조에 따른 의사·치과의사 또는 한의사 국가시험에 합격한 후 보건복지부장관의 면허를 받아야 한다.
  1. 「고등교육법」 제11조의2에 따른 인정기관(이하 "평가인증기구"라 한다)의 인증(이하 "평가인증기구의 인증"이라 한다)을 받은 의학·치의학 또는 한의학을 전공하는 대학을 졸업하고 의학사·치의학사 또는 한의학사 학위를 받은 자
  2. 평가인증기구의 인증을 받은 의학·치의학 또는 한의학을 전공하는 전문대학원을 졸업하고 석사학위 또는 박사학위를 받은 자
  3. 외국의 제1호나 제2호에 해당하는 학교(보건복지부장관이 정하여 고시하는 인정기준에 해당하는 학교를 말한다)를 졸업하고 외국의 의사·치과의사 또는 한의사 면허를 받은 자로서 제9조에 따른 예비시험에 합격한 자
- ② 평가인증기구의 인증을 받은 의학·치의학 또는 한의학을 전공하는 대학 또는 전문대학원을 6개월 이내에 졸업하고 해당 학위를 받을 것으로 예정된 자는 제1항제1호 및 제2호의 자격을 가진 자로 본다. 다만, 그 졸업예정시기에 졸업하고 해당 학위를 받아야 면허를 받을 수 있다.
- ③ 제1항에도 불구하고 입학 당시 평가인증기구의 인증을 받은 의학·치의학 또는 한의학을 전공하는 대학 또는 전문대학원에 입학한 사람으로서 그 대학 또는 전문대학원을 졸업하고 해당 학위를 받은 사람은 같은 항 제1호 및 제2호의 자격을 가진 사람으로 본다.

## 신용정보의 이용 및 보호에 관한 법률

### 제16조(수집·조사 및 처리의 제한)

- ② 신용정보회사등이 개인의 질병에 관한 정보를 수집·조사하거나 타인에게 제공하려면 미리 제32조제1항에 따른 해당 개인의 동의를 받아야 하며 대통령령으로 정하는 목적으로만 그 정보를 이용하여야 한다.

### 제32조(개인신용정보의 제공·활용에 대한 동의)

- ① 신용정보제공·이용자가 개인신용정보를 타인에게 제공하려는 경우에는 대통령령으로 정하는 바에 따라 해당 신용정보주체로부터 다음 각 호의 어느 하나에 해당하는 방식으로 개인신용정보를 제공할 때마다 미리 개별적으로 동의를 받아야 한다. 다만, 기존에 동의한 목적 또는 이용 범위에서 개인신용정보의 정확성·최신성을 유지하기 위한 경우에는 그러하지 아니하다.
  1. 서면
  2. 「전자서명법」 제2조제3호에 따른 공인전자서명이 있는 전자문서(「전자문서 및 전자거래 기본법」 제2조제1호에 따른 전자문서를 말한다)
  3. 개인신용정보의 제공 내용 및 제공 목적 등을 고려하여 정보 제공 동意的 안정성과 신뢰성이 확보될 수 있는 유무선 통신으로 개인비밀번호를 입력하는 방식
  4. 유무선 통신으로 동의 내용을 해당 개인에게 알리고 동의를 받는 방법. 이 경우 본인 여부 및 동의 내용, 그에 대한 해당 개인의 답변을 음성녹음하는 등 증거자료를 확보·유지하여야 하며, 대통령령으로 정하는 바에 따른 사후 고지절차를 거친다.
  5. 그 밖에 대통령령으로 정하는 방식

- ② 신용조회회사 또는 신용정보집중기관으로부터 개인신용정보를 제공받으려는 자는 대통령령으로 정하는 바에 따라 해당 신용정보주체로부터 제1항 각 호의 어느 하나에 해당하는 방식으로 개인신용정보를 제공받을 때마다 개별적으로 동의(기존에 동의한 목적 또는 이용 범위에서 개인신용정보의 정확성·최신성을 유지하기 위한 경우는 제외한다)를 받아야 한다. 이 경우 개인신용정보를 제공받으려는 자는 개인신용정보의 조회 시 신용등급이 하락할 수 있는 때에는 해당 신용정보주체에게 이를 고지하여야 한다.
- ③ 신용조회회사 또는 신용정보집중기관이 개인신용정보를 제2항에 따라 제공하는 경우에는 해당 개인신용정보를 제공받으려는 자가 제2항에 따른 동의를 받았는지를 대통령령으로 정하는 바에 따라 확인하여야 한다.
- ④ 신용정보회사등은 개인신용정보의 제공 및 활용과 관련하여 동의를 받을 때에는 대통령령으로 정하는 바에 따라 서비스 제공을 위하여 필수적 동의사항과 그 밖의 선택적 동의사항을 구분하여 설명한 후 각각 동의를 받아야 한다. 이 경우 필수적 동의사항은 서비스 제공과의 관련성을 설명하여야 하며, 선택적 동의사항은 정보제공에 동의하지 아니할 수 있다는 사실을 고지하여야 한다.
- ⑤ 신용정보회사등은 신용정보주체가 선택적 동의사항에 동의하지 아니한다는 이유로 신용정보주체에게 서비스의 제공을 거부하여서는 아니 된다.
- ⑥ 신용정보회사등이 개인신용정보를 제공하는 경우로서 다음 각 호의 어느 하나에 해당하는 경우에는 제1항부터 제5항까지를 적용하지 아니한다.
  1. 신용정보회사가 다른 신용정보회사 또는 신용정보집중기관과 서로 집중관리·활용하기 위하여 제공하는 경우
  2. 계약의 이행에 필요한 경우로서 제17조제2항에 따라 신용정보의 처리를 위탁하기 위하여 제공하는 경우
  3. 영업양도·분할·합병 등의 이유로 권리·의무의 전부 또는 일부를 이전하면서 그와 관련된 개인신용정보를 제공하는 경우
  4. 채권추심(추심채권을 추심하는 경우만 해당한다), 인가·허가의 목적, 기업의 신용도 판단, 유가증권의 양수 등 대통령령으로 정하는 목적으로 사용하는 자에게 제공하는 경우
  5. 법원의 제출명령 또는 법관이 발부한 영장에 따라 제공하는 경우
  6. 범죄 때문에 피해자의 생명이나 신체에 심각한 위험 발생이 예상되는 등 긴급한 상황에서 제5호에 따른 법관의 영장을 발부받을 시간적 여유가 없는 경우로서 검사 또는 사법경찰관의 요구에 따라 제공하는 경우. 이 경우 개인신용정보를 제공받은 검사는 지체 없이 법관에게 영장을 청구하여야 하고, 사법경찰관은 검사에게 신청하여 검사의 청구로 영장을 청구하여야 하며, 개인신용정보를 제공받은 때부터 36시간 이내에 영장을 발부받지 못하면 지체 없이 제공받은 개인신용정보를 폐기하여야 한다.
  7. 조세에 관한 법률에 따른 질문·검사 또는 조사를 위하여 관할 관서의 장이 서면으로 요구하거나 조세에 관한 법률에 따라 제출의무가 있는 과세자료의 제공을 요구함에 따라 제공하는 경우
  8. 국제협약 등에 따라 외국의 금융감독기구에 금융회사가 가지고 있는 개인신용정보를 제공하는 경우
  9. 대통령령으로 정하는 금융질서문란행위자 및 기업의 과점주주, 최대출자자 등 관련인의 신용도를 판단할 수 있는 정보를 제공하는 경우
  10. 그 밖에 다른 법률에 따라 제공하는 경우
- ⑦ 제6항 각 호에 따라 개인신용정보를 타인에게 제공하려는 자 또는 제공받은 자는 대통령령으로 정하는



바에 따라 개인신용정보의 제공 사실 및 이유 등을 사전에 해당 신용정보주체에게 알려야 한다. 다만, 대통령령으로 정하는 불가피한 사유가 있는 경우에는 인터넷 홈페이지 게재 또는 그 밖에 유사한 방법을 통하여 사후에 알리거나 공시할 수 있다.

- ⑧ 제6항제3호에 따라 개인신용정보를 타인에게 제공하는 신용정보제공·이용자로서 대통령령으로 정하는 자는 제공하는 신용정보의 범위 등 대통령령으로 정하는 사항에 관하여 금융위원회의 승인을 받아야 한다.
- ⑨ 제8항에 따른 승인을 받아 개인신용정보를 제공받은 자는 해당 개인신용정보를 금융위원회가 정하는 바에 따라 현재 거래 중인 신용정보주체의 개인신용정보와 분리하여 관리하여야 한다.
- ⑩ 신용정보회사등이 개인신용정보를 제공하는 경우에는 금융위원회가 정하여 고시하는 바에 따라 개인신용정보를 제공받는 자의 신원(身元)과 이용 목적을 확인하여야 한다.
- ⑪ 개인신용정보를 제공한 신용정보제공·이용자는 제1항에 따라 미리 개별적 동의를 받았는지 여부 등에 대한 다툼이 있는 경우 이를 증명하여야 한다.

### 제33조(개인신용정보의 이용)

개인신용정보는 해당 신용정보주체가 신청한 금융거래 등 상거래관계의 설정 및 유지 여부 등을 판단하기 위한 목적으로만 이용하여야 한다. 다만, 다음 각 호의 어느 하나에 해당하는 경우에는 그러하지 아니하다.

- 1. 개인이 제32조제1항 각 호의 방식으로 이 조 각 호 외의 부분 본문에서 정한 목적 외의 다른 목적에의 이용에 동의한 경우
- 2. 개인이 직접 제공한 개인신용정보(그 개인과의 상거래에서 생긴 신용정보를 포함한다)를 제공받은 목적으로 이용하는 경우(상품과 서비스를 소개하거나 그 구매를 권유할 목적으로 이용하는 경우는 제외한다)
- 3. 제32조제6항 각 호의 경우
- 4. 그 밖에 제1호부터 제3호까지의 규정에 준하는 경우로서 대통령령으로 정하는 경우

## 신용정보의 이용 및 보호에 관한 법률 시행령

### 제13조(수집·조사 및 처리의 제한)

법 제16조제2항에서 "대통령령으로 정하는 목적"이란 다음 각 호의 어느 하나에 해당하는 업무를 수행하기 위하여 필요한 경우 해당 각 호의 자가 개인의 질병에 관한 정보를 그 업무와 관련하여 이용하는 것을 말한다.

- 1. 「보험업법」에 따라 보험회사가 수행하는 보험업
- 2. 「여신전문금융업법」에 따른 신용카드업자가 수행하는 같은 법 제46조제1항제7호에 따른 부수업무로서 신용카드회원으로부터 수수료를 받고 신용카드회원에게 사망 또는 질병 등 특정 사고 발생 시 신용카드회원의 채무(같은 법 제2조제2호나목과 관련된 채무에 한정한다)를 면제하거나 그 채무의 상환을 유예하는 업무
- 3. 「우체국예금·보험에 관한 법률」에 따라 체신관서가 수행하는 보험업무



4. 특별법에 따라 설립된 법인 또는 단체로서 다음 각 목의 어느 하나에 해당하는 자가 수행하는 공제사업
  - 가. 공제조합
  - 나. 공제회
  - 다. 그 밖에 이와 비슷한 법인 또는 단체로서 같은 직장·직종에 종사하거나 같은 지역에 거주하는 구성원의 상호부조, 복리증진 등을 목적으로 구성되어 공제사업을 하는 법인 또는 단체
5. 제1호부터 제4호까지에서 규정한 업무 외에 제21조제2항에 따른 금융기관이 금융소비자에게 경제적 혜택을 제공하거나 금융소비자의 피해를 방지하기 위하여 수행하는 업무로서 총리령으로 정하는 업무

## 제28조(개인신용정보의 제공·활용에 대한 동의)

- ① 삭제
- ② 신용정보제공·이용자는 법 제32조제1항 각 호 외의 부분 본문에 따라 해당 신용정보주체로부터 동의를 받으려면 다음 각 호의 사항을 미리 알려야 한다. 다만, 동의 방식의 특성상 동의 내용을 전부 표시하거나 알리기 어려운 경우에는 해당 기관의 인터넷 홈페이지 주소나 사업장 전화번호 등 동의 내용을 확인할 수 있는 방법을 안내하고 동의를 받을 수 있다.
  1. 개인신용정보를 제공받는 자
  2. 개인신용정보를 제공받는 자의 이용 목적
  3. 제공하는 개인신용정보의 내용
  4. 개인신용정보를 제공받는 자(신용조회회사 및 신용정보집중기관은 제외한다)의 정보 보유 기간 및 이용 기간
- ③ 신용정보제공·이용자는 법 제32조제1항제4호에 따라 유무선 통신을 통하여 동의를 받은 경우에는 1개월 이내에 서면, 전자우편, 휴대전화 문자메시지, 그 밖에 금융위원회가 정하여 고시하는 방법으로 제2항 각 호의 사항을 고지하여야 한다.
- ④ 법 제32조제1항제5호에서 "대통령령으로 정하는 방식"이란 정보 제공 동意的 안전성과 신뢰성이 확보될 수 있는 수단을 활용함으로써 해당 신용정보주체에게 동의 내용을 알리고 동意的 의사표시를 확인하여 동의를 받는 방식을 말한다.
- ⑤ 제4항의 방식으로 해당 신용정보주체로부터 개인신용정보의 제공에 관한 동의를 받는 경우 신용정보 제공·이용자와 신용조회회사 또는 신용정보집중기관으로부터 개인신용정보를 제공받으려는 자는 다음 각 호의 사항 등을 고려하여 정보 제공 동意的 안전성과 신뢰성이 확보될 수 있는 수단을 채택하여 활용하여야 한다.
  1. 금융거래 등 상거래관계의 유형·특성·위험도
  2. 신용정보제공·이용자 또는 신용조회회사 또는 신용정보집중기관으로부터 개인신용정보를 제공받으려는 자의 업무 또는 업종의 특성
  3. 정보 제공 동의를 받아야 하는 신용정보주체의 수
- ⑥ 법 제32조제2항에 따라 신용조회회사 또는 신용정보집중기관으로부터 개인신용정보를 제공받으려는 자는 다음 각 호의 사항을 해당 개인에게 알리고 동의를 받아야 한다. 다만, 동의방식의 특성상 동의 내용을 전부 표시하거나 알리기 어려운 경우에는 해당 기관의 인터넷 홈페이지 주소나 사업장 전화번호 등 동의 내용을 확인할 수 있는 방법을 안내하고 동의를 받을 수 있다.
  1. 개인신용정보를 제공하는 자

2. 개인신용정보를 제공받는 자의 이용 목적
  3. 제공받는 개인신용정보의 항목
  4. 개인신용정보를 제공받는 것에 대한 동의의 효력기간
- ⑦ 법 제32조제3항에 따라 신용조회회사 또는 신용정보집중기관은 개인신용정보를 제공받으려는 자가 해당 신용정보주체로부터 동의를 받았는지를 서면, 전자적 기록 등으로 확인하고, 확인한 사항의 진위 여부를 주기적으로 점검하여야 한다.
- ⑧ 법 제32조제4항 전단에 따라 신용정보회사등이 필수적 동의사항과 그 밖의 선택적 동의사항을 구분하는 경우에는 다음 각 호의 사항 등을 고려하여야 한다.
1. 신용정보주체가 그 동의사항에 대하여 동의하지 아니하면 그 신용정보주체와의 금융거래 등 상거래관계를 설정·유지할 수 없는지 여부
  2. 해당 신용정보주체가 그 동의사항에 대하여 동의함으로써 제공·활용되는 개인신용정보가 신용정보회사등과의 상거래관계에 따라 신용정보주체에게 제공되는 재화 또는 서비스(신용정보주체가 그 신용정보회사등에 신청한 상거래관계에서 제공하기로 한 재화 또는 서비스를 그 신용정보회사등과 별도의 계약 또는 약정 등을 체결한 제3자가 신용정보주체에게 제공하는 경우를 포함한다)와 직접적으로 관련되어 있는지 여부
  3. 신용정보주체가 그 동의사항에 대하여 동의하지 아니하면 법 또는 다른 법령에 따른 의무를 이행할 수 없는지 여부
- ⑨ 신용정보회사등이 법 제32조제4항 전단에 따라 필수적 동의 사항과 그 밖의 선택적 동의사항을 구분하여 동의를 받는 경우 동의서 양식을 구분하는 등의 방법으로 신용정보주체가 각 동의사항을 쉽게 이해할 수 있도록 하여야 한다.
- ⑩ 법 제32조제6항제4호에서 "채권추심(추심채권을 추심하는 경우만 해당한다), 인가·허가의 목적, 기업의 신용도 판단, 유가증권의 양수 등 대통령령으로 정하는 목적"이란 다음 각 호의 목적을 말한다.
1. 채권추심을 의뢰한 채권자가 채권추심의 대상이 되는 자의 개인신용정보를 채권추심회사에 제공하거나 채권추심회사로부터 제공받기 위한 목적
  2. 채권자 또는 채권추심회사가 변제기일까지 채무를 변제하지 아니한 자 또는 채권추심의 대상이 되는 자에 대한 개인신용정보를 신용조회회사로부터 제공받기 위한 목적
  3. 행정기관이 인가·허가 업무에 사용하기 위하여 신용조회회사로부터 개인신용정보를 제공받기 위한 목적
  4. 해당 기업과의 금융거래 등 상거래관계의 설정 및 유지 여부 등을 판단하기 위하여 그 기업의 대표자 및 제2조제1항제3호의 각 목의 어느 하나에 해당하는 자의 개인신용정보를 신용정보집중기관 및 신용조회회사로부터 제공받기 위한 목적
  5. 제21조제2항에 따른 금융기관이 상거래관계의 설정 및 유지 여부 등을 판단하기 위하여 또는 어음·수표 소지인이 어음·수표의 발행인, 인수인, 배서인 및 보증인의 변제 의사 및 변제자력을 확인하기 위하여 신용정보집중기관 및 신용조회회사로부터 어음·수표의 발행인, 인수인, 배서인 및 보증인의 개인신용정보를 제공받기 위한 목적
  6. 「민법」 제450조에 따라 지명채권을 양수한 신용정보제공·이용자가 다음 각 목의 어느 하나에 해당하는 경우에 그 지명채권의 채무자의 개인신용정보를 신용조회회사 또는 신용정보집중기관에 제공하거나 신용조회회사 또는 신용정보집중기관으로부터 제공받기 위한 목적
    - 가. 지명채권의 양도인이 그 지명채권의 원인이 되는 상거래관계가 설정될 당시 법 제32조제1항

각 호의 어느 하나에 해당하는 방식으로 채무자의 개인신용정보를 제공하거나 제공받는 것에 대하여 해당 채무자로부터 동의를 받은 경우

나. 법 또는 다른 법령에 따라 그 지명채권의 채무자의 개인신용정보를 제공하거나 제공받을 수 있는 경우

7. 통계작성 및 학술연구 등을 위하여 필요한 경우로서 신용정보회사등으로부터 특정 개인을 알아볼 수 없는 형태로 개인신용정보를 제공받기 위한 목적

⑪ 법 제32조제6항제9호에서 "대통령령으로 정하는 금융질서문란행위자"란 다음 각 호의 어느 하나에 해당하는 자를 말한다.

1. 부정한 목적으로 다른 신용정보주체의 개인식별정보(제29조에서 정하는 정보를 말한다. 이하 이 호에서 같다)를 이용하여 금융거래 등 상거래를 하거나 그 상거래를 하려는 타인에게 자신의 개인 식별정보를 제공한 자

2. 부정한 목적으로 금융거래 등 상거래와 관련하여 거래상대방에게 위조·변조되거나 허위인 신용정보를 제공한 자

3. 대출사기, 보험사기, 거짓이나 그 밖의 부정한 방법으로 알아낸 타인의 신용카드 정보를 이용한 거래 또는 이와 유사한 금융거래 등 상거래를 한 자

4. 거짓이나 그 밖의 부정한 방법으로 법원의 회생절차개시결정·간이회생절차개시결정·개인회생절차개시결정·파산선고 또는 이와 유사한 결정이나 판결을 받은 자

5. 그 밖에 금융거래 등 상거래와 관련하여 금융질서를 문란하게 한 자로서 금융위원회가 정하여 고시하는 자

⑫ 신용정보회사등이 법 제32조제7항 본문에 따라 신용정보주체에게 개인신용정보의 제공 사실 및 이유 등을 사전에 알리는 경우와 같은 항 단서에 따라 불가피한 사유로 인하여 사후에 알리거나 공시하는 경우에 그 제공의 이유 및 그 알리거나 공시하는 자별로 알리거나 공시하는 시기 및 방법은 별표 2의2와 같다.

⑬ 법 제32조제8항에서 "대통령령으로 정하는 자"란 제5조제1항제1호부터 제21호까지의 규정의 어느 하나에 해당하는 기관을 말한다.

⑭ 법 제32조제8항에서 "제공하는 신용정보의 범위 등 대통령령으로 정하는 사항"이란 제공하는 개인신용정보의 범위, 제공받는 자의 신용정보 관리·보호 체계를 말한다.

## 개인정보보호법

### 제15조(개인정보의 수집·이용)

① 개인정보처리자는 다음 각 호의 어느 하나에 해당하는 경우에는 개인정보를 수집할 수 있으며 그 수집 목적의 범위에서 이용할 수 있다.

1. 정보주체의 동의를 받은 경우

2. 법률에 특별한 규정이 있거나 법령상 의무를 준수하기 위하여 불가피한 경우

3. 공공기관이 법령 등에서 정하는 소관 업무의 수행을 위하여 불가피한 경우

4. 정보주체와의 계약의 체결 및 이행을 위하여 불가피하게 필요한 경우

5. 정보주체 또는 그 법정대리인이 의사표시를 할 수 없는 상태에 있거나 주소불명 등으로 사전 동의를 받을 수 없는 경우로서 명백히 정보주체 또는 제3자의 급박한 생명, 신체, 재산의 이익을 위하여 필요하다고 인정되는 경우
  6. 개인정보처리자의 정당한 이익을 달성하기 위하여 필요한 경우로서 명백하게 정보주체의 권리보다 우선하는 경우. 이 경우 개인정보처리자의 정당한 이익과 상당한 관련이 있고 합리적인 범위를 초과하지 아니하는 경우에 한한다.
- ② 개인정보처리자는 제1항제1호에 따른 동의를 받을 때에는 다음 각 호의 사항을 정보주체에게 알려야 한다. 다음 각 호의 어느 하나의 사항을 변경하는 경우에도 이를 알리고 동의를 받아야 한다.
1. 개인정보의 수집·이용 목적
  2. 수집하려는 개인정보의 항목
  3. 개인정보의 보유 및 이용 기간
  4. 동의를 거부할 권리가 있다는 사실 및 동의 거부에 따른 불이익이 있는 경우에는 그 불이익의 내용

### 제17조(개인정보의 제공)

- ① 개인정보처리자는 다음 각 호의 어느 하나에 해당되는 경우에는 정보주체의 개인정보를 제3자에게 제공(공유를 포함한다. 이하 같다)할 수 있다.
1. 정보주체의 동의를 받은 경우
  2. 제15조제1항제2호·제3호 및 제5호에 따라 개인정보를 수집한 목적 범위에서 개인정보를 제공하는 경우
- ② 개인정보처리자는 제1항제1호에 따른 동의를 받을 때에는 다음 각 호의 사항을 정보주체에게 알려야 한다. 다음 각 호의 어느 하나의 사항을 변경하는 경우에도 이를 알리고 동의를 받아야 한다.
1. 개인정보를 제공받는 자
  2. 개인정보를 제공받는 자의 개인정보 이용 목적
  3. 제공하는 개인정보의 항목
  4. 개인정보를 제공받는 자의 개인정보 보유 및 이용 기간
  5. 동의를 거부할 권리가 있다는 사실 및 동의 거부에 따른 불이익이 있는 경우에는 그 불이익의 내용
- ③ 개인정보처리자가 개인정보를 국외의 제3자에게 제공할 때에는 제2항 각 호에 따른 사항을 정보주체에게 알리고 동의를 받아야 하며, 이 법을 위반하는 내용으로 개인정보의 국외 이전에 관한 계약을 체결하여서는 아니 된다.

### 제22조(동의를 받는 방법)

- ① 개인정보처리자는 이 법에 따른 개인정보의 처리에 대하여 정보주체(제6항에 따른 법정대리인을 포함한다. 이하 이 조에서 같다)의 동의를 받을 때에는 각각의 동의 사항을 구분하여 정보주체가 이를 명확하게 인지할 수 있도록 알리고 각각 동의를 받아야 한다.
- ② 개인정보처리자는 제1항의 동의를 서면(「전자문서 및 전자거래 기본법」 제2조제1호에 따른 전자문서를 포함한다)으로 받을 때에는 개인정보의 수집·이용 목적, 수집·이용하려는 개인정보의 항목 등 대통령령으로 정하는 중요한 내용을 행정안전부령으로 정하는 방법에 따라 명확히 표시하여 알아보기 쉽게 하여야 한다.

- ③ 개인정보처리자는 제15조제1항제1호, 제17조제1항제1호, 제23조제1항제1호 및 제24조제1항제1호에 따라 개인정보의 처리에 대하여 정보주체의 동의를 받을 때에는 정보주체와의 계약 체결 등을 위하여 정보주체의 동의 없이 처리할 수 있는 개인정보와 정보주체의 동의가 필요한 개인정보를 구분하여야 한다. 이 경우 동의 없이 처리할 수 있는 개인정보라는 입증책임은 개인정보처리자가 부담한다.
- ④ 개인정보처리자는 정보주체에게 재화나 서비스를 홍보하거나 판매를 권유하기 위하여 개인정보의 처리에 대한 동의를 받으려는 때에는 정보주체가 이를 명확하게 인지할 수 있도록 알리고 동의를 받아야 한다.
- ⑤ 개인정보처리자는 정보주체가 제3항에 따라 선택적으로 동의할 수 있는 사항을 동의하지 아니하거나 제4항 및 제18조제2항제1호에 따른 동의를 하지 아니한다는 이유로 정보주체에게 재화 또는 서비스의 제공을 거부하여서는 아니 된다.
- ⑥ 개인정보처리자는 만 14세 미만 아동의 개인정보를 처리하기 위하여 이 법에 따른 동의를 받아야 할 때에는 그 법정대리인의 동의를 받아야 한다. 이 경우 법정대리인의 동의를 받기 위하여 필요한 최소한의 정보는 법정대리인의 동의 없이 해당 아동으로부터 직접 수집할 수 있다.
- ⑦ 제1항부터 제6항까지에서 규정한 사항 외에 정보주체의 동의를 받는 세부적인 방법 및 제6항에 따른 최소한의 정보의 내용에 관하여 필요한 사항은 개인정보의 수집매체 등을 고려하여 대통령령으로 정한다.

### 제23조(민감정보의 처리 제한)

- ① 개인정보처리자는 사상·신념, 노동조합·정당의 가입·탈퇴, 정치적 견해, 건강, 성생활 등에 관한 정보, 그 밖에 정보주체의 사생활을 현저히 침해할 우려가 있는 개인정보로서 대통령령으로 정하는 정보(이하 "민감정보"라 한다)를 처리하여서는 아니 된다. 다만, 다음 각 호의 어느 하나에 해당하는 경우에는 그러하지 아니하다.
  1. 정보주체에게 제15조제2항 각 호 또는 제17조제2항 각 호의 사항을 알리고 다른 개인정보의 처리에 대한 동의와 별도로 동의를 받은 경우
  2. 법령에서 민감정보의 처리를 요구하거나 허용하는 경우
- ② 개인정보처리자가 제1항 각 호에 따라 민감정보를 처리하는 경우에는 그 민감정보가 분실·도난·유출·위조·변조 또는 훼손되지 아니하도록 제29조에 따른 안전성 확보에 필요한 조치를 하여야 한다.

### 제24조(고유식별정보의 처리 제한)

- ① 개인정보처리자는 다음 각 호의 경우를 제외하고는 법령에 따라 개인을 고유하게 구별하기 위하여 부여된 식별정보로서 대통령령으로 정하는 정보(이하 "고유식별정보"라 한다)를 처리할 수 없다.
  1. 정보주체에게 제15조제2항 각 호 또는 제17조제2항 각 호의 사항을 알리고 다른 개인정보의 처리에 대한 동의와 별도로 동의를 받은 경우
  2. 법령에서 구체적으로 고유식별정보의 처리를 요구하거나 허용하는 경우
- ② 삭제
- ③ 개인정보처리자가 제1항 각 호에 따라 고유식별정보를 처리하는 경우에는 그 고유식별정보가 분실·도난·유출·위조·변조 또는 훼손되지 아니하도록 대통령령으로 정하는 바에 따라 암호화 등 안전성 확보에 필요한 조치를 하여야 한다.



- ④ 행정안전부장관은 처리하는 개인정보의 종류·규모, 종업원 수 및 매출액 규모 등을 고려하여 대통령령으로 정하는 기준에 해당하는 개인정보처리자가 제3항에 따라 안전성 확보에 필요한 조치를 하였는지에 관하여 대통령령으로 정하는 바에 따라 정기적으로 조사하여야 한다.
- ⑤ 행정안전부장관은 대통령령으로 정하는 전문기관으로 하여금 제4항에 따른 조사를 수행하게 할 수 있다.

## 개인정보보호법 시행령

### 제18조(민감정보의 범위)

법 제23조제1항 각 호 외의 부분 본문에서 "대통령령으로 정하는 정보"란 다음 각 호의 어느 하나에 해당하는 정보를 말한다. 다만, 공공기관이 법 제18조제2항제5호부터 제9호까지의 규정에 따라 다음 각 호의 어느 하나에 해당하는 정보를 처리하는 경우의 해당 정보는 제외한다.

1. 유전자검사 등의 결과로 얻어진 유전정보
2. 「형의 실효 등에 관한 법률」 제2조제5호에 따른 범죄경력자료에 해당하는 정보

### 제19조(고유식별정보의 범위)

법 제24조제1항 각 호 외의 부분에서 "대통령령으로 정하는 정보"란 다음 각 호의 어느 하나에 해당하는 정보를 말한다. 다만, 공공기관이 법 제18조제2항제5호부터 제9호까지의 규정에 따라 다음 각 호의 어느 하나에 해당하는 정보를 처리하는 경우의 해당 정보는 제외한다.

1. 「주민등록법」 제7조의2제1항에 따른 주민등록번호
2. 「여권법」 제7조제1항제1호에 따른 여권번호
3. 「도로교통법」 제80조에 따른 운전면허의 면허번호
4. 「출입국관리법」 제31조제4항에 따른 외국인등록번호

## 감염병의 예방 및 관리에 관한 법률

### 제2조(정의)

이 법에서 사용하는 용어의 뜻은 다음과 같다.

1. "감염병"이란 제1급감염병, 제2급감염병, 제3급감염병, 제4급감염병, 기생충감염병, 세계보건기구 감시대상 감염병, 생물테러감염병, 성매개감염병, 인수(人獸)공통감염병 및 의료관련감염병을 말한다.
2. "제1급감염병"이란 생물테러감염병 또는 치명률이 높거나 집단 발생의 우려가 커서 발생 또는 유행 즉시 신고하여야 하고, 음압격리와 같은 높은 수준의 격리가 필요한 감염병으로서 다음 각 목의 감염병을 말한다. 다만, 갑작스러운 국내 유입 또는 유행이 예견되어 긴급한 예방·관리가 필요하여 보건복지부장관이 지정하는 감염병을 포함한다.
  - 가. 에볼라바이러스병
  - 나. 마버그열

- 다. 라싸열
- 라. 크리미안콩고출혈열
- 마. 남아메리카출혈열
- 바. 리프트밸리열
- 사. 두창
- 아. 페스트
- 자. 탄저
- 차. 보툴리눔독소증
- 카. 야토병
- 타. 신종감염병증후군
- 파. 중증급성호흡기증후군(SARS)
- 하. 중동호흡기증후군(MERS)
- 거. 동물인플루엔자 인체감염증
- 너. 신종인플루엔자
- 더. 디프테리아

3. "제2급감염병"이란 전파가능성을 고려하여 발생 또는 유행 시 24시간 이내에 신고하여야 하고, 격리가 필요한 다음 각 목의 감염병을 말한다. 다만, 갑작스러운 국내 유입 또는 유행이 예견되어 긴급한 예방·관리가 필요하여 보건복지부장관이 지정하는 감염병을 포함한다.

- 가. 결핵(結核)
- 나. 수두(水痘)
- 다. 홍역(紅疫)
- 라. 콜레라
- 마. 장티푸스
- 바. 파라티푸스
- 사. 세균성이질
- 아. 장출혈성대장균감염증
- 자. A형간염
- 차. 백일해(百日咳)
- 카. 유행성이하선염(流行性耳下腺炎)
- 타. 풍진(風疹)
- 파. 폴리오
- 하. 수막구균 감염증
- 거. b형헤모필루스인플루엔자
- 너. 폐렴구균 감염증
- 더. 한센병
- 러. 성홍열
- 머. 반코마이신내성황색포도알균(VRSA) 감염증
- 버. 카바페넴내성장내세균속군종(CRE) 감염증

4. "제3급감염병"이란 그 발생을 계속 감시할 필요가 있어 발생 또는 유행 시 24시간 이내에 신고하여야 하는 다음 각 목의 감염병을 말한다. 다만, 갑작스러운 국내 유입 또는 유행이 예견되어 긴급한 예방·관리가 필요하여 보건복지부장관이 지정하는 감염병을 포함한다.

- 가. 파상풍(破傷風)
- 나. B형간염
- 다. 일본뇌염
- 라. C형간염
- 마. 말라리아
- 바. 레지오넬라증
- 사. 비브리오패혈증
- 아. 발진티푸스
- 자. 발진열(發疹熱)
- 차. 찻잎가무시증
- 카. 렘토스피라증
- 타. 브루셀라증
- 파. 공수병(恐水病)
- 하. 신증후군출혈열(腎症候群出血熱)
- 거. 후천성면역결핍증(AIDS)
- 너. 크로이츠펠트-야콥병(CJD) 및 변종크로이츠펠트-야콥병(vCJD)
- 더. 황열
- 러. 뎅기열
- 머. 큐열(Q熱)
- 버. 웨스트나일열
- 서. 라임병
- 어. 진드기매개뇌염
- 저. 유비저(類鼻疽)
- 쳐. 치쿤구니야열
- 커. 중증열성혈소판감소증후군(SFTS)
- 터. 지카바이러스 감염증

5. "제4급감염병"이란 제1급감염병부터 제3급감염병까지의 감염병 외에 유행 여부를 조사하기 위하여 표본감시 활동이 필요한 다음 각 목의 감염병을 말한다.

- 가. 인플루엔자
- 나. 매독(梅毒)
- 다. 회충증
- 라. 편충증
- 마. 요충증
- 바. 간흡충증
- 사. 폐흡충증





- 아. 장흡충증
- 자. 수족구병
- 차. 임질
- 카. 클라미디아감염증
- 타. 연성하감
- 파. 성기단순포진
- 하. 첨규콘딜롬
- 거. 반코마이신내성장알균(VRE) 감염증
- 너. 메티실린내성황색포도알균(MRSA) 감염증
- 더. 다제내성녹농균(MRPA) 감염증
- 러. 다제내성아시네토박터바우마니균(MRAB) 감염증
- 머. 장관감염증
- 버. 급성호흡기감염증
- 서. 해외유입기생충감염증
- 어. 엔테로바이러스감염증
- 저. 사람유두종바이러스 감염증

6. "기생충감염병"이란 기생충에 감염되어 발생하는 감염병 중 보건복지부장관이 고시하는 감염병을 말한다.
7. 삭제
8. "세계보건기구 감시대상 감염병"이란 세계보건기구가 국제공중보건의 비상사태에 대비하기 위하여 감시대상으로 정한 질환으로서 보건복지부장관이 고시하는 감염병을 말한다.
9. "생물테러감염병"이란 고의 또는 테러 등을 목적으로 이용된 병원체에 의하여 발생한 감염병 중 보건복지부장관이 고시하는 감염병을 말한다.
10. "성매개감염병"이란 성 접촉을 통하여 전파되는 감염병 중 보건복지부장관이 고시하는 감염병을 말한다.
11. "인수공통감염병"이란 동물과 사람 간에 서로 전파되는 병원체에 의하여 발생하는 감염병 중 보건복지부장관이 고시하는 감염병을 말한다.
12. "의료관련감염병"이란 환자나 임산부 등이 의료행위를 적용받는 과정에서 발생한 감염병으로서 감시활동이 필요하여 보건복지부장관이 고시하는 감염병을 말한다.
13. "감염병환자"란 감염병의 병원체가 인체에 침입하여 증상을 나타내는 사람으로서 제11조제6항의 진단 기준에 따른 의사, 치과 의사 또는 한의사의 진단이나 제16조의2에 따른 감염병병원체 확인기관의 실험실 검사를 통하여 확인된 사람을 말한다.
14. "감염병의사환자"란 감염병병원체가 인체에 침입한 것으로 의심이 되나 감염병환자로 확인되기 전 단계에 있는 사람을 말한다.
15. "병원체보유자"란 임상적인 증상은 없으나 감염병병원체를 보유하고 있는 사람을 말한다.
- 15의2. "감염병의심자"란 다음 각 목의 어느 하나에 해당하는 사람을 말한다.
  - 가. 감염병환자, 감염병의사환자 및 병원체보유자(이하 "감염병환자등"이라 한다)와 접촉하거나 접촉

이 의심되는 사람(이하 "접촉자"라 한다)

나. 「검역법」 제2조제7호 및 제8호에 따른 검역관리지역 또는 중점검역관리지역에 체류하거나 그 지역을 경유한 사람으로서 감염이 우려되는 사람

다. 감염병병원체 등 위험요인에 노출되어 감염이 우려되는 사람

16. "감시"란 감염병 발생과 관련된 자료, 감염병병원체·매개체에 대한 자료를 체계적이고 지속적으로 수집, 분석 및 해석하고 그 결과를 제때에 필요한 사람에게 배포하여 감염병 예방 및 관리에 사용하도록 하는 일체의 과정을 말한다.
17. "역학조사"란 감염병환자등이 발생한 경우 감염병의 차단과 확산 방지 등을 위하여 감염병환자등의 발생 규모를 파악하고 감염원을 추적하는 등의 활동과 감염병 예방접종 후 이상반응 사례가 발생한 경우 그 원인을 규명하기 위하여 하는 활동을 말한다.
18. "예방접종 후 이상반응"이란 예방접종 후 그 접종으로 인하여 발생할 수 있는 모든 증상 또는 질병으로서 해당 예방접종과 시간적 관련성이 있는 것을 말한다.
19. "고위험병원체"란 생물테러의 목적으로 이용되거나 사고 등에 의하여 외부에 유출될 경우 국민 건강에 심각한 위험을 초래할 수 있는 감염병병원체로서 보건복지부령으로 정하는 것을 말한다.
20. "관리대상 해외 신종감염병"이란 기존 감염병의 변이 및 변종 또는 기존에 알려지지 아니한 새로운 병원체에 의해 발생하여 국제적으로 보건문제를 야기하고 국내 유입에 대비하여야 하는 감염병으로서 보건복지부장관이 지정하는 것을 말한다.

## 보험업법

### 제108조(특별계정의 설정·운용)

- ① 보험회사는 다음 각 호의 어느 하나에 해당하는 계약에 대하여는 대통령령으로 정하는 바에 따라 그 준비금에 상당하는 자산의 전부 또는 일부를 그 밖의 자산과 구별하여 이용하기 위한 계정(이하 "특별계정"이라 한다)을 각각 설정하여 운용할 수 있다.
  1. 「조세특례제한법」 제86조의2에 따른 연금저축계약
  2. 「근로자퇴직급여 보장법」 제16조제2항에 따른 보험계약 및 법률 제7379호 근로자퇴직급여보장법 부칙 제2조제1항에 따른 퇴직보험계약
  3. 변액보험계약(보험금이 자산운용의 성과에 따라 변동하는 보험계약을 말한다)
  4. 그 밖에 금융위원회가 필요하다고 인정하는 보험계약
- ② 보험회사는 특별계정에 속하는 자산은 다른 특별계정에 속하는 자산 및 그 밖의 자산과 구분하여 회계 처리하여야 한다.
- ③ 보험회사는 특별계정에 속하는 이익을 그 계정상의 보험계약자에게 분배할 수 있다.
- ④ 특별계정에 속하는 자산의 운용방법 및 평가, 이익의 분배, 자산운용실적의 비교·공시, 운용전문인력의 확보, 의결권 행사의 제한 등 보험계약자 보호에 필요한 사항은 대통령령으로 정한다.

## 신문 등의 진흥에 관한 법률

## 제2조(정의) 제1호

1. "신문"이란 정치·경제·사회·문화·산업·과학·종교·교육·체육 등 전체 분야 또는 특정 분야에 관한 보도·논평·여론 및 정보 등을 전파하기 위하여 같은 명칭으로 월 2회 이상 발행하는 간행물로서 다음 각 목의 것을 말한다.
  - 가. 일반일간신문: 정치·경제·사회·문화 등에 관한 보도·논평 및 여론 등을 전파하기 위하여 매일 발행하는 간행물
  - 나. 특수일간신문: 산업·과학·종교·교육 또는 체육 등 특정 분야(정치를 제외한다)에 국한된 사항의 보도·논평 및 여론 등을 전파하기 위하여 매일 발행하는 간행물
  - 다. 일반주간신문: 정치·경제·사회·문화 등에 관한 보도·논평 및 여론 등을 전파하기 위하여 매주 1회 발행하는 간행물(주 2회 또는 월 2회 이상 발행하는 것을 포함한다)
  - 라. 특수주간신문: 산업·과학·종교·교육 또는 체육 등 특정 분야(정치를 제외한다)에 국한된 사항의 보도·논평 및 여론 등을 전파하기 위하여 매주 1회 발행하는 간행물(주 2회 또는 월 2회 이상 발행하는 것을 포함한다)

## 제9조(등록)

- ① 신문을 발행하거나 인터넷신문 또는 인터넷뉴스서비스를 전자적으로 발행하려는 자는 대통령령으로 정하는 바에 따라 다음 각 호의 사항을 주사무소 소재지를 관할하는 특별시장·광역시장·특별자치시장·도지사 또는 특별자치도지사(이하 "시·도지사"라 한다)에게 등록하여야 한다. 등록된 사항이 변경된 때에도 또한 같다. 다만, 국가 또는 지방자치단체가 발행 또는 관리하거나 법인이나 그 밖의 단체 또는 기관이 그 소속원에게 보급할 목적으로 발행하는 경우와 대통령령으로 정하는 경우에는 그러하지 아니하다.
  1. 신문 및 인터넷신문의 명칭(신문 및 인터넷신문에 한정한다)
  2. 인터넷뉴스서비스의 상호 및 명칭(인터넷뉴스서비스에 한정한다)
  3. 종별 및 간별(신문에 한정한다)
  4. 신문사업자와 신문의 발행인·편집인(외국신문의 내용을 변경하지 아니하고 국내에서 그대로 인쇄·배포하는 경우를 제외한다. 이하 같다) 및 인쇄인의 성명·생년월일·주소(신문사업자 또는 인쇄인이 법인이나 단체인 경우에는 그 명칭, 주사무소의 소재지와 그 대표자의 성명·생년월일·주소)
  5. 인터넷신문사업자와 인터넷신문의 발행인 및 편집인의 성명·생년월일·주소(인터넷신문사업자가 법인이나 단체인 경우에는 그 명칭, 주사무소의 소재지와 그 대표자의 성명·생년월일·주소)
  6. 인터넷뉴스서비스사업자와 기사배열책임자의 성명·생년월일·주소(인터넷뉴스서비스사업자가 법인이나 단체인 경우에는 그 명칭, 주사무소의 소재지와 그 대표자의 성명·생년월일·주소)
  7. 발행소의 소재지
  8. 발행목적과 발행내용
  9. 주된 보급대상 및 보급지역(신문에 한정한다)
  10. 발행 구분(무가 또는 유가)
  11. 인터넷 홈페이지 주소 등 전자적 발행에 관한 사항

(이하 생략)

### 제88조(자산운용보고서의 교부)

- ① 집합투자업자는 자산운용보고서를 작성하여 해당 집합투자재산을 보관·관리하는 신탁업자의 확인을 받아 3개월마다 1회 이상 해당 집합투자기구의 투자자에게 교부하여야 한다. 다만, 투자자가 수시로 변동되는 등 투자자의 이익을 해할 우려가 없는 경우로서 대통령령으로 정하는 경우에는 자산운용보고서를 투자자에게 교부하지 아니할 수 있다.
- ② 집합투자업자는 제1항에 따른 자산운용보고서에 다음 각 호의 사항을 기재하여야 한다.
  1. 다음 각 목의 어느 하나에 해당하는 날(이하 이 조에서 "기준일"이라 한다) 현재의 해당 집합투자기구의 자산·부채 및 집합투자증권의 기준가격
    - 가. 회계기간의 개시일부터 3개월이 종료되는 날
    - 나. 회계기간의 말일
    - 다. 계약기간의 종료일 또는 존속기간의 만료일
    - 라. 해지일 또는 해산일
  2. 직전의 기준일(직전의 기준일이 없는 경우에는 해당 집합투자기구의 최초 설정일 또는 성립일을 말한다)부터 해당 기준일까지의 기간(이하 이 조에서 "해당 운용기간"이라 한다) 중 운용경과의 개요 및 해당 운용기간 중의 손익 사항
  3. 기준일 현재 집합투자재산에 속하는 자산의 종류별 평가액과 집합투자재산 총액에 대한 각각의 비율
  4. 해당 운용기간 중 매매한 주식의 총수, 매매금액 및 대통령령으로 정하는 매매회전을
  5. 그 밖에 대통령령으로 정하는 사항
- ③ 제1항에 따른 자산운용보고서의 교부시기 및 방법, 비용부담 등에 관하여 필요한 사항은 대통령령으로 정한다.

### 제188조(신탁계약의 체결 등)

- ① 투자신탁을 설정하고자 하는 집합투자업자는 다음 각 호의 사항이 기재된 신탁계약서에 의하여 신탁업자와 신탁계약을 체결하여야 한다.
  1. 집합투자업자 및 신탁업자의 상호
  2. 신탁원본의 가액 및 제189조제1항 및 제3항에 따라 발행하는 투자신탁의 수익권(이하 "수익증권"이라 한다)의 총좌수에 관한 사항
  3. 투자신탁재산의 운용 및 관리에 관한 사항
  4. 이익분배 및 환매에 관한 사항
  5. 집합투자업자·신탁업자 등이 받는 보수, 그 밖의 수수료의 계산방법과 지급시기·방법에 관한 사항. 다만, 집합투자업자가 기준가격 산정업무를 위탁하는 경우에는 그 수수료는 해당 투자신탁재산에서 부담한다는 내용을 포함하여야 한다.
  6. 수익자총회에 관한 사항
  7. 공시 및 보고서에 관한 사항
  8. 그 밖에 수익자 보호를 위하여 필요한 사항으로서 대통령령으로 정하는 사항
- ② 투자신탁을 설정한 집합투자업자는 신탁계약을 변경하고자 하는 경우에는 신탁업자와 변경계약을 체결

결하여야 한다. 이 경우 신탁계약 중 다음 각 호의 어느 하나에 해당하는 사항을 변경하는 경우에는 미리 제190조제5항 본문에 따른 수익자총회의 결의를 거쳐야 한다.

1. 집합투자업자·신탁업자 등이 받는 보수, 그 밖의 수수료의 인상
  2. 신탁업자의 변경(합병·분할·분할합병, 그 밖에 대통령령으로 정하는 사유로 변경되는 경우를 제외한다)
  3. 신탁계약기간의 변경(투자신탁을 설정할 당시에 그 기간변경이 신탁계약서에 명시되어 있는 경우는 제외한다)
  4. 그 밖에 수익자의 이익과 관련된 중요한 사항으로서 대통령령으로 정하는 사항
- ③ 투자신탁을 설정한 집합투자업자는 제2항에 따라 신탁계약을 변경한 경우에는 인터넷 홈페이지 등을 이용하여 공시하여야 하며, 제2항 후단에 따라 신탁계약을 변경한 경우에는 공시 외에 이를 수익자에게 통지하여야 한다.
- ④ 집합투자업자는 제1항에 따라 투자신탁을 설정하는 경우(그 투자신탁을 추가로 설정하는 경우를 포함한다) 신탁업자에게 해당 신탁계약에서 정한 신탁원본 전액을 금전으로 납입하여야 한다.

## 자본시장과 금융투자업에 관한 법률 시행령

### 제93조(수시공시의 방법 등)

- ① 법 제89조제1항제1호에 따라 투자신탁이나 투자익명조합의 집합투자업자가 공시하여야 하는 투자운용인력의 운용경력은 투자운용인력을 변경한 날부터 최근 3년 이내의 운용경력으로 한다.
- ② 법 제89조제1항제3호에서 "대통령령으로 정하는 부실자산"이란 발행인의 부도, 「채무자 회생 및 파산에 관한 법률」에 따른 회생절차개시의 신청 등의 사유로 인하여 금융위원회가 부실자산으로 정하여 고시하는 자산을 말한다.
- ③ 법 제89조제1항제5호에서 "대통령령으로 정하는 사항"이란 다음 각 호의 어느 하나에 해당하는 사항을 말한다.
  1. 투자설명서의 변경. 다만, 다음 각 목의 어느 하나에 해당하는 경우는 제외한다.
    - 가. 법 및 이 영의 개정 또는 금융위원회의 명령에 따라 투자설명서를 변경하는 경우
    - 나. 집합투자규약의 변경에 따라 투자설명서를 변경하는 경우
    - 다. 투자설명서의 단순한 자구수정 등 경미한 사항을 변경하는 경우
    - 라. 투자운용인력의 변경이 있는 경우로서 법 제123조제3항제2호에 따라 투자설명서를 변경하는 경우
  2. 집합투자업자의 합병, 분할, 분할합병 또는 영업의 양도·양수
  3. 집합투자업자 또는 일반사무관리회사가 기준가격을 잘못 산정하여 이를 변경하는 경우에는 그 내용(제262조제1항 후단에 따라 공고·게시하는 경우에 한한다)
  4. 사모집합투자기구가 아닌 집합투자기구(존속하는 동안 투자금을 추가로 모집할 수 있는 집합투자기구로 한정한다. 이하 이 항에서 같다)로서 설정 및 설립 이후 1년이 되는 날에 원본액이 50억원 미만인 경우 그 사실과 해당 집합투자기구가 법 제192조제1항 단서에 따라 해지될 수 있다는 사실
  5. 사모집합투자기구가 아닌 집합투자기구가 설정 및 설립되고 1년이 지난 후 1개월간 계속하여 원본

액이 50억원 미만인 경우 그 사실과 해당 집합투자기구가 법 제192조제1항 단서에 따라 해지될 수 있다는 사실

6. 부동산집합투자기구 또는 특별자산집합투자기구(부동산·특별자산투자재간접집합투자기구를 포함한다)인 경우 다음 각 목의 어느 하나에 해당하는 사항

가. 제242조제2항 각 호 외의 부분 단서에 따른 시장성 없는 자산의 취득 또는 처분

나. 부동산집합투자기구 또는 특별자산집합투자기구의 집합투자증권의 취득 또는 처분. 다만, 이미 취득한 것과 같은 집합투자증권을 추가로 취득하거나 일부를 처분하는 경우는 제외한다.

다. 지상권·지역권 등 부동산 관련 권리 및 사업수익권·시설관리운영권 등 특별자산 관련 중요한 권리의 발생·변경

라. 금전의 차입 또는 금전의 대여

7. 그 밖에 투자자의 투자판단에 중대한 영향을 미치는 사항으로서 금융위원회가 정하여 고시하는 사항

④ 제1항부터 제3항까지의 규정에 따른 공시와 관련하여 그 서식과 작성방법, 기재사항 등에 관한 구체적인 기준은 금융위원회가 정하여 고시한다.

## 제265조(회계감사인의 선임 등)

① 법 제240조제4항에 따라 투자신탁이나 투자익명조합의 집합투자업자 또는 투자회사등(투자회사는 제외한다)이 집합투자기구의 회계감사인을 선임하거나 교체하려는 경우에는 그 집합투자기구의 집합투자재산을 운용하는 집합투자업자의 감사의 동의(감사위원회가 설치된 경우에는 감사위원회의 의결을 말한다)를 받아야 하며, 투자회사가 회계감사인을 선임하거나 교체하려는 경우에는 감독이사의 동의를 받아야 한다.

② 집합투자재산에 대한 회계감사기준은 금융위원회가 증권선물위원회의 심의를 거쳐 정하여 고시한다.

③ 집합투자재산에 대한 회계감사와 관련하여 회계감사인의 권한은 법 및 「주식회사 등의 외부감사에 관한 법률」 제21조에서 정하는 바에 따른다.

④ 회계감사인은 집합투자재산에 대한 회계감사를 마친 때에는 다음 각 호의 사항이 기재된 회계감사보고서를 작성하여 투자신탁이나 투자익명조합의 집합투자업자 또는 투자회사등에게 이를 지체 없이 제출하여야 한다.

1. 집합투자재산의 대차대조표

2. 집합투자재산의 손익계산서

3. 집합투자재산의 기준가격계산서

4. 집합투자업자 및 그 이해관계인(법 제84조제1항에 따른 이해관계인을 말한다)과의 거래내역

⑤ 투자신탁이나 투자익명조합의 집합투자업자 또는 투자회사등은 회계감사인으로부터 회계감사보고서를 제출받은 경우에는 금융위원회, 협회, 그 집합투자증권을 판매하는 투자매매업자·투자중개업자 및 그 집합투자재산을 보관·관리하는 신탁업자에게 이를 지체 없이 제출하여야 한다.

⑥ 투자신탁이나 투자익명조합의 집합투자업자 또는 투자회사등은 금융위원회가 정하여 고시하는 방법에 따라 해당 투자자가 회계감사보고서를 열람할 수 있도록 하여야 한다.

⑦ 회계감사에 따른 비용은 그 회계감사의 대상인 집합투자기구가 부담한다.

## 지역보건법

### 제10조(보건소의 설치)

- ① 지역주민의 건강을 증진하고 질병을 예방·관리하기 위하여 시·군·구에 대통령령으로 정하는 기준에 따라 해당 지방자치단체의 조례로 보건소(보건의료원을 포함한다. 이하 같다)를 설치한다.
- ② 동일한 시·군·구에 2개 이상의 보건소가 설치되어 있는 경우 해당 지방자치단체의 조례로 정하는 바에 따라 업무를 총괄하는 보건소를 지정하여 운영할 수 있다.

### 제12조(보건의료원)

보건소 중 「의료법」 제3조제2항제3호가목에 따른 병원의 요건을 갖춘 보건소는 보건의료원이라는 명칭을 사용할 수 있다.

### 제13조(보건지소의 설치)

지방자치단체는 보건소의 업무수행을 위하여 필요하다고 인정하는 경우에는 대통령령으로 정하는 기준에 따라 해당 지방자치단체의 조례로 보건소의 지소(이하 "보건지소"라 한다)를 설치할 수 있다.

## 농어촌 등 보건의료를 위한 특별조치법

### 제15조(보건진료소의 설치·운영)

- ① 시장[도농복합형태(都農複合形態)의 시의 시장을 말하며, 읍·면 지역에서 보건진료소를 설치·운영하는 경우만 해당한다] 또는 군수는 보건의료 취약지역의 주민에게 보건의료를 제공하기 위하여 보건진료소를 설치·운영한다. 다만, 시·구의 관할구역의 도서지역에는 해당 시장·구청장이 보건진료소를 설치·운영할 수 있으며, 군 지역에 있는 보건진료소의 행정구역이 행정구역의 변경 등으로 시 또는 구 지역으로 편입된 경우에는 보건복지부장관이 정하는 바에 따라 해당 시장 또는 구청장이 보건진료소를 계속 운영할 수 있다.
- ② 보건진료소에 보건진료소장 1명과 필요한 직원을 두되, 보건진료소장은 보건진료 전담공무원으로 보한다.
- ③ 보건진료소의 설치기준은 보건복지부령으로 정한다.

## 국민건강보험법

### 제41조(요양급여)

- ① 가입자와 피부양자의 질병, 부상, 출산 등에 대하여 다음 각 호의 요양급여를 실시한다.
  1. 진찰·검사
  2. 약제(藥劑)·치료재료의 지급
  3. 처치·수술 및 그 밖의 치료

4. 예방·재활
  5. 입원
  6. 간호
  7. 이송(移送)
- ② 제1항에 따른 요양급여(이하 "요양급여"라 한다)의 범위(이하 "요양급여대상"이라 한다)는 다음 각 호와 같다.
1. 제1항 각 호의 요양급여(제1항제2호의 약제는 제외한다): 제4항에 따라 보건복지부장관이 비급여 대상으로 정한 것을 제외한 일체의 것
  2. 제1항제2호의 약제: 제41조의3에 따라 요양급여대상으로 보건복지부장관이 결정하여 고시한 것
- ③ 요양급여의 방법·절차·범위·상한 등의 기준은 보건복지부령으로 정한다.
- ④ 보건복지부장관은 제3항에 따라 요양급여의 기준을 정할 때 업무나 일상생활에 지장이 없는 질환에 대한 치료 등 보건복지부령으로 정하는 사항은 요양급여대상에서 제외되는 사항(이하 "비급여대상"이라 한다)으로 정할 수 있다.

#### 제42조(요양기관)

- ① 요양급여(간호와 이송은 제외한다)는 다음 각 호의 요양기관에서 실시한다. 이 경우 보건복지부장관은 공익이나 국가정책에 비추어 요양기관으로 적합하지 아니한 대통령령으로 정하는 의료기관 등은 요양기관에서 제외할 수 있다.
1. 「의료법」에 따라 개설된 의료기관
  2. 「약사법」에 따라 등록된 약국
  3. 「약사법」 제91조에 따라 설립된 한국회귀·필수의약품센터
  4. 「지역보건법」에 따른 보건소·보건의료원 및 보건지소
  5. 「농어촌 등 보건의료를 위한 특별조치법」에 따라 설치된 보건진료소
- ② 보건복지부장관은 효율적인 요양급여를 위하여 필요하면 보건복지부령으로 정하는 바에 따라 시설·장비·인력 및 진료과목 등 보건복지부령으로 정하는 기준에 해당하는 요양기관을 전문요양기관으로 인정할 수 있다. 이 경우 해당 전문요양기관에 인정서를 발급하여야 한다.
- ③ 보건복지부장관은 제2항에 따라 인정받은 요양기관이 다음 각 호의 어느 하나에 해당하는 경우에는 그 인정을 취소한다.
1. 제2항 전단에 따른 인정기준에 미달하게 된 경우
  2. 제2항 후단에 따라 발급받은 인정서를 반납한 경우
- ④ 제2항에 따라 전문요양기관으로 인정된 요양기관 또는 「의료법」 제3조의4에 따른 상급종합병원에 대하여는 제41조제3항에 따른 요양급여의 절차 및 제45조에 따른 요양급여비용을 다른 요양기관과 달리 할 수 있다.
- ⑤ 제1항·제2항 및 제4항에 따른 요양기관은 정당한 이유 없이 요양급여를 거부하지 못한다.



### [별표 3] 본인부담상한액의 산정방법(제19조제4항 관련)

1. 본인부담상한액은 지역가입자의 세대별 보험료 부담수준 또는 직장가입자의 개인별 보험료 부담수준 (이하 "상한액기준보험료"라 한다)에 따라 그 금액을 달리한다. 이 경우 상한액기준보험료의 구체적인 산정 기준·방법 등에 관하여 필요한 사항은 보건복지부장관이 정하여 고시한다.
2. 가입자 또는 피부양자의 본인부담상한액은 나목에 따른 상한액기준보험료의 구간별로 가목의 산정 방법에 따라 산정한다.
  - 가. 본인부담상한액 산정 방법
    - 1) 계산식

$$\text{해당 연도 본인부담상한액} = \text{전년도 본인부담상한액} \times (1 + \text{전국소비자물가변동률})$$

- 2) 전국소비자물가변동률은 「통계법」 제3조에 따라 통계청장이 매년 고시하는 전전년도와 대비한 전년도 전국소비자물가변동률을 적용하되, 그 전국소비자물가변동률이 100분의 5를 넘는 경우에는 100분의 5를 적용한다.
  - 3) 1)의 계산식에 따라 해당 연도 본인부담상한액을 산정한 경우에 1만원 미만의 금액은 버린다.
- 나. 본인부담상한액 산정 단위 상한액기준보험료의 구간
- 1) 지역가입자인 경우. 이 경우 상한액기준보험료가 제32조제2호나목에 따른 월별 보험료액의 하한과 같은 경우에는 가)에 해당하는 것으로 본다.
    - 가) 상한액기준보험료가 전체 지역가입자의 하위 100분의 10에 상당하는 금액으로서 보건복지부장관이 정하여 고시하는 금액을 넘지 않는 경우
    - 나) 상한액기준보험료가 전체 지역가입자의 하위 100분의 10에 상당하는 금액으로서 보건복지부장관이 정하여 고시하는 금액을 넘고 하위 100분의 30에 상당하는 금액으로서 보건복지부장관이 고시하는 금액을 넘지 않는 경우
    - 다) 상한액기준보험료가 전체 지역가입자의 하위 100분의 30에 상당하는 금액으로서 보건복지부장관이 정하여 고시하는 금액을 넘고 하위 100분의 50에 상당하는 금액으로서 보건복지부장관이 고시하는 금액을 넘지 않는 경우
    - 라) 상한액기준보험료가 전체 지역가입자의 하위 100분의 50에 상당하는 금액으로서 보건복지부장관이 정하여 고시하는 금액을 넘고 하위 100분의 70에 상당하는 금액으로서 보건복지부장관이 고시하는 금액을 넘지 않는 경우
    - 마) 상한액기준보험료가 전체 지역가입자의 하위 100분의 70에 상당하는 금액으로서 보건복지부장관이 정하여 고시하는 금액을 넘고 하위 100분의 80에 상당하는 금액으로서 보건복지부장관이 고시하는 금액을 넘지 않는 경우
    - 바) 상한액기준보험료가 전체 지역가입자의 하위 100분의 80에 상당하는 금액으로서 보건복지부장관이 정하여 고시하는 금액을 넘고 하위 100분의 90에 상당하는 금액으로서 보건복지부장관이 고시하는 금액을 넘지 않는 경우
    - 사) 상한액기준보험료가 전체 지역가입자의 하위 100분의 90에 상당하는 금액으로서 보건복지부장관이 정하여 고시하는 금액을 넘는 경우
  - 2) 직장가입자 또는 피부양자인 경우
    - 가) 상한액기준보험료가 전체 직장가입자의 하위 100분의 10에 상당하는 금액으로서 보건복지

- 지부장관이 정하여 고시하는 금액을 넘지 않는 경우
- 나) 상한액기준보험료가 전체 직장가입자의 하위 100분의 10에 상당하는 금액으로서 보건복지부장관이 정하여 고시하는 금액을 넘고 하위 100분의 30에 상당하는 금액으로서 보건복지부장관이 고시하는 금액을 넘지 않는 경우
  - 다) 상한액기준보험료가 전체 직장가입자의 하위 100분의 30에 상당하는 금액으로서 보건복지부장관이 정하여 고시하는 금액을 넘고 하위 100분의 50에 상당하는 금액으로서 보건복지부장관이 고시하는 금액을 넘지 않는 경우
  - 라) 상한액기준보험료가 전체 직장가입자의 하위 100분의 50에 상당하는 금액으로서 보건복지부장관이 정하여 고시하는 금액을 넘고 하위 100분의 70에 상당하는 금액으로서 보건복지부장관이 고시하는 금액을 넘지 않는 경우
  - 마) 상한액기준보험료가 전체 직장가입자의 하위 100분의 70에 상당하는 금액으로서 보건복지부장관이 정하여 고시하는 금액을 넘고 하위 100분의 80에 상당하는 금액으로서 보건복지부장관이 고시하는 금액을 넘지 않는 경우
  - 바) 상한액기준보험료가 전체 직장가입자의 하위 100분의 80에 상당하는 금액으로서 보건복지부장관이 정하여 고시하는 금액을 넘고 하위 100분의 90에 상당하는 금액으로서 보건복지부장관이 고시하는 금액을 넘지 않는 경우
  - 사) 상한액기준보험료가 전체 직장가입자의 하위 100분의 90에 상당하는 금액으로서 보건복지부장관이 정하여 고시하는 금액을 넘는 경우

## 약사법

### 제2조(정의)

이 법에서 사용하는 용어의 뜻은 다음과 같다.

1. "약사(藥事)"란 의약품·의약외품의 제조·조제·감정(鑑定)·보관·수입·판매[수여(授與)]를 포함한다. 이하 같다]와 그 밖의 약학 기술에 관련된 사항을 말한다.
2. "약사(藥師)"란 한약에 관한 사항 외의 약사(藥事)에 관한 업무(한약제제에 관한 사항을 포함한다)를 담당하는 자로서, "한약사"란 한약과 한약제제에 관한 약사(藥事) 업무를 담당하는 자로서 각각 보건복지부장관의 면허를 받은 자를 말한다.
3. "약국"이란 약사나 한약사가 수여할 목적으로 의약품 조제 업무[약국제제(藥局製劑)]를 포함한다]를 하는 장소(그 개설자가 의약품 판매업을 겸하는 경우에는 그 판매업에 필요한 장소를 포함한다)를 말한다. 다만, 의료기관의 조제실은 예외로 한다.

(이하 생략)

## 의료급여법

### 제7조(의료급여의 내용 등)

- ① 이 법에 따른 수급권자의 질병·부상·출산 등에 대한 의료급여의 내용은 다음 각 호와 같다.

1. 진찰·검사
  2. 약제(藥劑)·치료재료의 지급
  3. 처치·수술과 그 밖의 치료
  4. 예방·재활
  5. 입원
  6. 간호
  7. 이송과 그 밖의 의료목적 달성을 위한 조치
- ② 제1항에 따른 의료급여의 방법·절차·범위·한도 등 의료급여의 기준에 관하여는 보건복지부령으로 정하고, 의료수가기준과 그 계산방법 등에 관하여는 보건복지부장관이 정한다.
- ③ 보건복지부장관은 제2항에 따라 의료급여의 기준을 정할 때에는 업무 또는 일상생활에 지장이 없는 질환 등 보건복지부령으로 정하는 사항은 의료급여 대상에서 제외할 수 있다.

## 의료급여법 시행령

### 제13조(급여비용의 부담)

- ① 법 제10조에 따라 기금에서 부담하는 급여비용의 범위는 별표 1과 같다.
1. 삭제
  2. 삭제
- ② 삭제
- ③ 제1항의 규정에 불구하고 법 제15조제1항의 규정에 의하여 의료급여가 제한되는 경우, 기금에 상당한 부담을 초래한다고 인정되는 경우 등 보건복지부령이 정하는 경우 또는 항목에 대하여는 보건복지부령이 정하는 금액을 수급권자가 부담한다.
- ④ 제1항의 규정에 따라 기금에서 부담하는 급여비용외에 수급권자가 부담하는 본인부담금(이하 "급여대상 본인부담금"이라 한다)과 제3항의 규정에 따라 수급권자가 부담하는 본인부담금은 의료급여기관의 청구에 의하여 수급권자가 의료급여기관에 지급한다.
- ⑤ 제4항의 규정에 따라 의료급여기관에 지급한 급여대상 본인부담금(별표 1 제1호라목·마목, 같은 표 제2호라목·바목 및 같은 표 제3호에 따라 의료급여기관에 지급한 급여대상 본인부담금은 제외한다. 이하 이 조에서 같다)이 매 30일간 다음 각 호의 금액을 초과한 경우에는 그 초과한 금액의 100분의 50에 해당하는 금액을 보건복지부령이 정하는 바에 따라 시장·군수·구청장이 수급권자에게 지급한다. 다만, 지급하여야 할 금액이 2천원 미만인 경우에는 이를 지급하지 아니한다.
1. 1종수급권자 : 2만원
  2. 2종수급권자 : 20만원
- ⑥ 급여대상 본인부담금에서 제5항에 따라 지급받은 금액을 차감한 금액이 다음 각 호의 금액을 초과한 경우에는 그 초과금액을 기금에서 부담한다. 다만, 초과금액이 2천원 미만인 경우에는 이를 수급권자가 부담한다.
1. 1종수급권자 : 매 30일간 5만원
  2. 2종수급권자 : 연간 80만원. 다만, 「의료법」 제3조제2항제3호라목에 따른 요양병원에 연간 240일

을 초과하여 입원한 경우에는 연간 120만원으로 한다.

- ⑦ 시장·군수·구청장은 수급권자가 제6항 본문의 규정에 따라 기금에서 부담하여야 하는 초과금액을 의료급여기관에 지급한 경우에는 보건복지부령이 정하는 바에 따라 그 초과금액을 수급권자에게 지급하여야 한다.

## 소득세법

### 제20조의3(연금소득)

- ① 연금소득은 해당 과세기간에 발생한 다음 각 호의 소득으로 한다.
  - 1. 공적연금 관련법에 따라 받는 각종 연금(이하 "공적연금소득"이라 한다)
  - 2. 다음 각 목에 해당하는 금액을 그 소득의 성격에도 불구하고 연금계좌["연금저축"의 명칭으로 설정하는 대통령령으로 정하는 계좌(이하 "연금저축계좌"라 한다) 또는 퇴직연금을 지급받기 위하여 설정하는 대통령령으로 정하는 계좌(이하 "퇴직연금계좌"라 한다)를 말한다. 이하 같다]에서 대통령령으로 정하는 연금형태 등으로 인출(이하 "연금수령"이라 하며, 연금수령 외의 인출은 "연금외수령"이라 한다)하는 경우의 그 연금
    - 가. 제146조제2항에 따라 원천징수되지 아니한 퇴직소득
    - 나. 제59조의3제1항에 따라 세액공제를 받은 연금계좌 납입액
    - 다. 연금계좌의 운용실적에 따라 증가된 금액
    - 라. 그 밖에 연금계좌에 이체 또는 입금되어 해당 금액에 대한 소득세가 이연(移延)된 소득으로서 대통령령으로 정하는 소득
  - 3. 제2호에 따른 소득과 유사하고 연금 형태로 받는 것으로서 대통령령으로 정하는 소득
- ② 공적연금소득은 2002년 1월 1일 이후에 납입된 연금 기여금 및 사용자 부담금(국가 또는 지방자치단체의 부담금을 포함한다. 이하 같다)을 기초로 하거나 2002년 1월 1일 이후 근로의 제공을 기초로 하여 받는 연금소득으로 한다.
- ③ 연금소득금액은 제1항 각 호에 따른 소득의 금액의 합계액(제2항에 따라 연금소득에서 제외되는 소득과 비과세소득의 금액은 제외하며, 이하 "총연금액"이라 한다)에서 제47조의2에 따른 연금소득공제를 적용한 금액으로 한다.
- ④ 연금소득의 범위 및 계산방법과 그 밖에 필요한 사항은 대통령령으로 정한다.

## 소득세법시행령

### 제40조의2(연금계좌 등)

- ① 법 제20조의3제1항제2호 각 목 외의 부분에서 ""연금저축"의 명칭으로 설정하는 대통령령으로 정하는 계좌"란 제1호에 해당하는 계좌를 말하고, "퇴직연금을 지급받기 위하여 설정하는 대통령령으로 정하는 계좌"란 제2호에 해당하는 계좌를 말한다.
  - 1. 다음 각 목의 어느 하나에 해당하는 금융회사 등과 체결한 계약에 따라 "연금저축"이라는 명칭으로

설정하는 계좌(이하 "연금저축계좌"라 한다)

- 가. 「자본시장과 금융투자업에 관한 법률」 제12조에 따라 인가를 받은 신탁업자와 체결하는 신탁 계약
- 나. 「자본시장과 금융투자업에 관한 법률」 제12조에 따라 인가를 받은 투자중개업자와 체결하는 집합투자증권 중개계약
- 다. 제25조제2항에 따른 보험계약을 취급하는 기관과 체결하는 보험계약

2. 퇴직연금을 지급받기 위하여 가입하여 설정하는 다음 각 목의 어느 하나에 해당하는 계좌(이하 "퇴직연금계좌"라 한다)

- 가. 「근로자퇴직급여 보장법」 제2조제9호의 확정기여형퇴직연금제도에 따라 설정하는 계좌
- 나. 「근로자퇴직급여 보장법」 제2조제10호의 개인형퇴직연금제도에 따라 설정하는 계좌
- 다. 「과학기술인공제회법」 제16조제1항에 따른 퇴직연금급여를 지급받기 위하여 설정하는 계좌

② 연금계좌의 가입자가 다음 각 호의 요건을 모두 갖춘 경우 법 제59조의3제1항에 따른 연금계좌 납입액(제118조의3에 따라 연금계좌에 납입한 것으로 보는 금액을 포함하며, 이하 "연금보험료"라 한다)으로 볼 수 있다.

1. 다음 각 목의 금액을 합한 금액 이내(연금계좌가 2개 이상인 경우에는 그 합계액을 말한다)의 금액을 납입할 것. 이 경우 해당 과세기간 이전의 연금보험료는 납입할 수 없으나, 보험계약의 경우에는 최종납입일이 속하는 달의 말일부터 3년 2개월이 경과하기 전에는 그 동안의 연금보험료를 납입할 수 있다.

가. 연간 1천800만원

나. 법 제59조의3제3항에 따른 전환금액[「조세특례제한법」 제91조의18에 따른 개인종합자산관리계좌(이하 "개인종합자산관리계좌"라 한다)의 계약기간 만료일 기준 잔액을 한도로 개인종합자산관리계좌에서 연금계좌로 납입한 금액을 말한다. 다만, 직전 과세기간과 해당 과세기간에 걸쳐 납입한 경우에는 개인종합자산관리계좌의 계약기간 만료일 기준 잔액에서 직전 과세기간에 납입한 금액을 차감한 금액을 한도로 개인종합자산관리계좌에서 연금계좌로 납입한 금액을 말한다]

2. 연금수령 개시를 신청한 날(연금수령 개시일을 사전에 약정한 경우에는 약정에 따른 개시일을 말한다) 이후에는 연금보험료를 납입하지 않을 것

③ 법 제20조의3제1항제2호 각 목 외의 부분에서 "대통령령으로 정하는 연금형태 등으로 인출"이란 연금계좌에서 다음 각 호의 요건을 모두 갖추어 인출하거나 제20조의2제1항에 따라 인출(이하 "연금수령"이라 하며, 연금수령 외의 인출은 "연금외수령"이라 한다)하는 것을 말한다. 다만, 법 제20조의3제1항제2호가목의 퇴직소득을 제20조의2제1항제1호나목에 따른 해외이주에 해당하는 사유로 인출하는 경우에는 해당 퇴직소득을 연금계좌에 입금한 날부터 3년 이후 해외이주하는 경우에 한정하여 연금수령으로 본다.

1. 가입자가 55세 이후 연금계좌취급자에게 연금수령 개시를 신청한 후 인출할 것

2. 연금계좌의 가입일로부터 5년이 경과된 후에 인출할 것. 다만, 법 제20조의3제1항제2호가목에 따른 금액(퇴직소득이 연금계좌에서 직접 인출되는 경우를 포함하며, 이하 "이연퇴직소득"이라 한다)이 연금계좌에 있는 경우에는 그러하지 아니한다.

3. 과세기간 개시일(연금수령 개시를 신청한 날이 속하는 과세기간에는 연금수령 개시를 신청한 날로 한다) 현재 다음의 계산식에 따라 계산된 금액(이하 "연금수령한도"라 한다) 이내에서 인출할 것.

이 경우 제20조의2제1항에 따라 인출한 금액은 인출한 금액에 포함하지 아니한다.

$$\frac{\text{연금계좌의 평가액}}{\text{(11-연금수령연차)}} \times \frac{120}{100}$$

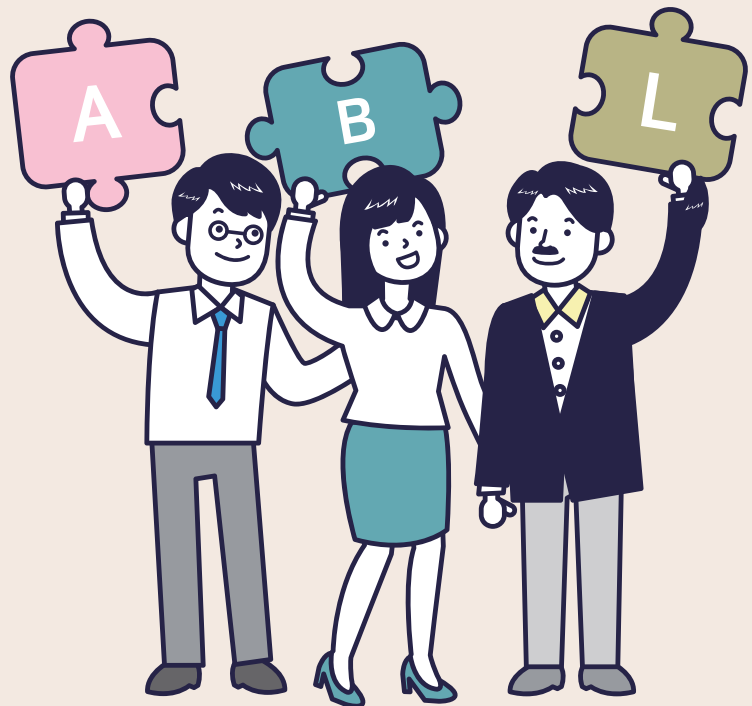
- ④ 제3항제3호의 계산식에서 "연금수령연차"란 최초로 연금수령할 수 있는 날이 속하는 과세기간을 기산연차로 하여 그 다음 과세기간을 누적 합산한 연차를 말하며, 연금수령연차가 11년 이상인 경우에는 그 계산식을 적용하지 아니한다. 다만, 다음 각 호의 어느 하나에 해당하는 경우의 기산연차는 다음 각 호를 따른다.
  - 1. 2013년 3월 1일 전에 가입한 연금계좌[2013년 3월 1일 전에 「근로자퇴직급여 보장법」 제2조제8호에 따른 확정급여형퇴직연금제도(이하 "확정급여형퇴직연금제도"라 한다)에 가입한 사람이 퇴직하여 퇴직소득 전액이 새로 설정된 연금계좌로 이체되는 경우를 포함한다]의 경우: 6년차
  - 2. 법 제44조제2항에 따라 연금계좌를 승계한 경우: 사망일 당시 피상속인의 연금수령연차
- ⑤ 연금계좌에서 연금수령한도를 초과하여 인출하는 금액은 연금외수령하는 것으로 본다.
- ⑥ 연금계좌 가입자가 연금수령개시 또는 연금계좌의 해지를 신청하는 경우 연금계좌취급자는 기획재정부령으로 정하는 연금수령개시 및 해지명세서를 다음 달 10일까지 관할 세무서장에게 제출하여야 한다.
- ⑦ 삭제
- ⑧ 삭제
- ⑨ 삭제
- ⑩ 삭제
- ⑪ 삭제

## 모자보건법

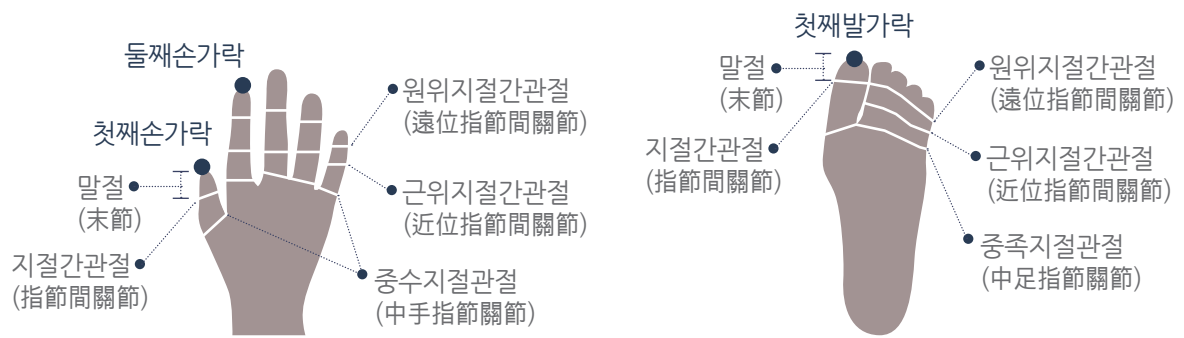
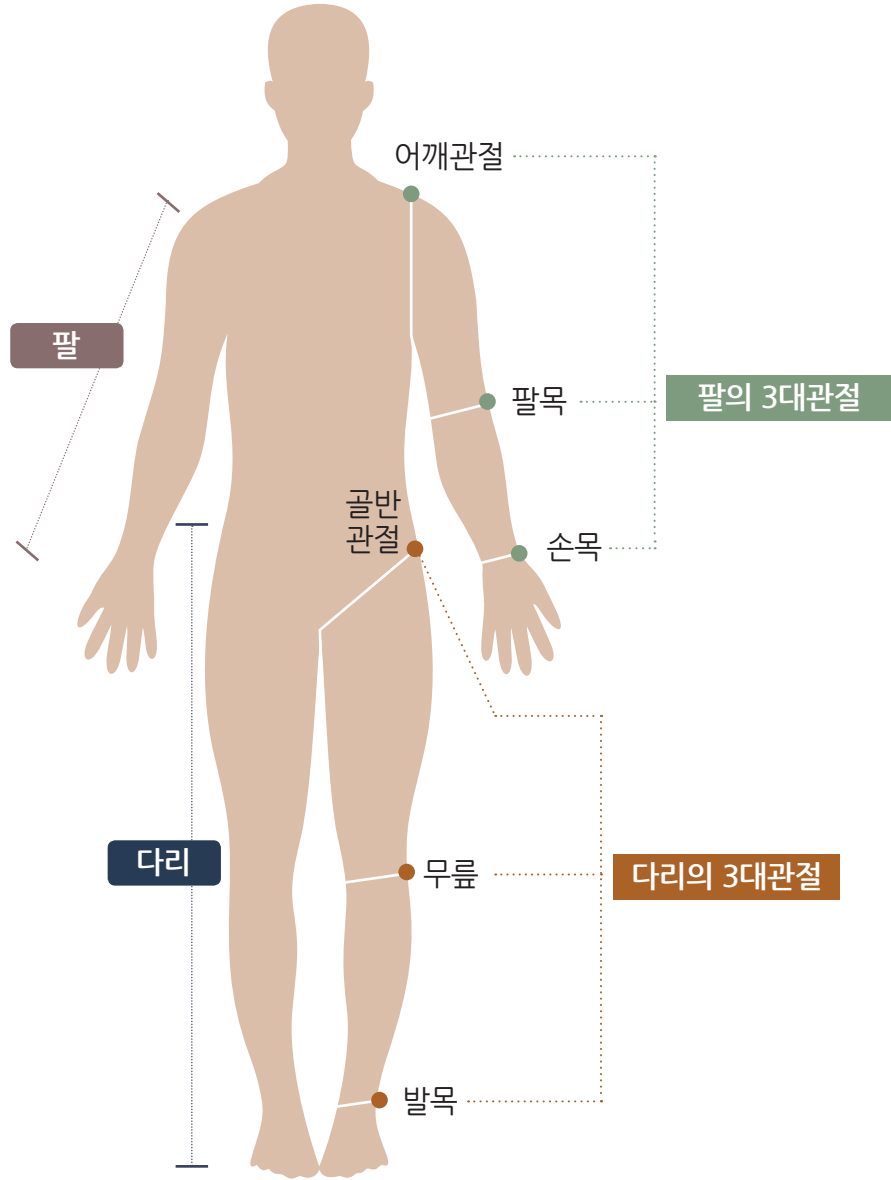
### 제14조(인공임신중절수술의 허용한계)

- ① 의사는 다음 각 호의 어느 하나에 해당되는 경우에만 본인과 배우자(사실상의 혼인관계에 있는 사람을 포함한다. 이하 같다)의 동의를 받아 인공임신중절수술을 할 수 있다.
  - 1. 본인이나 배우자가 대통령령으로 정하는 우생학적(優生學的) 또는 유전학적 정신장애나 신체질환이 있는 경우
  - 2. 본인이나 배우자가 대통령령으로 정하는 전염성 질환이 있는 경우
  - 3. 강간 또는 준강간(準強姦)에 의하여 임신된 경우
  - 4. 법률상 혼인할 수 없는 혈족 또는 인척 간에 임신된 경우
  - 5. 임신의 지속이 보건의학적 이유로 모체의 건강을 심각하게 해치고 있거나 해칠 우려가 있는 경우
- ② 제1항의 경우에 배우자의 사망·실종·행방불명, 그 밖에 부득이한 사유로 동의를 받을 수 없으면 본인의 동의만으로 그 수술을 할 수 있다.
- ③ 제1항의 경우 본인이나 배우자가 심신장애로 의사표시를 할 수 없을 때에는 그 친권자나 후견인의 동의로, 친권자나 후견인이 없을 때에는 부양의무자의 동의로 각각 그 동의를 갈음할 수 있다.

# 신체부위의 설명도



# 신체부위의 설명도





# 고객의 더 나은 삶(A Better Life)을 보장하는 ABL생명

## 고객을 위한 차별화된 선진보험 상품과 다양한 영업망

- 글로벌 금융 네트워크를 통해 축적한 선진금융기법과 노하우로 변액·보장성보험부터 연금·저축성보험까지 40여종의 폭넓은 상품으로 고객의 다양한 니즈 보장
- 선진금융 노하우를 바탕으로 개발된 고객중심 상품
  - 변액연금보험의 '금융자산운용방법' : 보험업계 최초로 특허 획득
  - 리스크컨트롤펀드 : 중위험·중수익 추구형 시스템운용펀드
  - (무)하모니변액연금보험 : 계약별 자산재배분시스템으로 수수료 없이 최저연금액 보증
  - ABL생명 빅데이터국내주식형펀드 : 빅데이터 분석을 통해 투자종목 선별 가능
- 차별화된 다양한 상품 라인업으로 더 많은 고객의 니즈 보장
  - 유병자·고령자 대상 종신, 건강, 입원비, 치매 보장 간편심사보험
  - 임플란트 치료 시 치조골 이식 수술을 보장하는 치아보험
  - 해지환급금 일부지급형, 해지환급금 미지급형 등 보험료를 낮춰 부담을 줄인 종신보험
  - 위안화 표시 저축보험
- 고객의 편의성을 높인 다각화된 영업채널
  - 역량있는 2,400여 명의 FC(전속설계사)를 비롯한 방카슈랑스, GA(독립법인대리점), GB(법인영업), 인터넷보험 등 다양한 판매 채널 보유

## 업계 선도적인 디지털 기반 스마트 금융서비스

- 업계 최고 수준의 인터넷·모바일 전자서명 청약률 (90.2%, 2018년 12월 말 기준)
- 업계 최초 화상고객 서비스로 언제 어디서나 편리한 고객 상담
- 업계 최초 신분증 진위여부 자동 확인 시스템 도입
- 고객에게 실시간 정확한 보험 보장분석을 제공하는 자동보험보장분석 서비스 제공
- 모바일 고객센터 홍채·지문 인식

## 튼튼한 재무력을 기반으로 한 신뢰할 수 있는 회사

- 1954년 설립, 한국 시장에서 쌓아온 60여년의 역사와 전통
- 튼튼한 재무 기반을 토대로 세계에서 가장 빠르게 성장하는 글로벌 안방보험그룹의 자회사

07332 서울시 영등포구 의사당대로 147(구.여의도동 45-21) ABL타워  
콜센터 1588-6500 | 사고보험금 콜센터 1588-4404 | [www.abllife.co.kr](http://www.abllife.co.kr)

판매개시일 : 2020.04.01

상품개발부 제작

승인번호 : AB-MPP-PCS-00119호